

René NOVOTNÝ

Obraz Čechů v německé rasové nauce a nacistické rasové ideologii

Abstract: Reflections of Czechs in German Racial Science and Nazi Racial Ideology

The racial issues were a major part of the Nazi ideology and policy. It was not only the racial anti-Semitism, but also the theory of supremacy of the Nordic race. According some racial theorists, the major part of the Slavs was to be racially inferior due to the predominance of the East-Baltic, Alpine and even Mongoloid races. Their opinions on the Czechs changed during the time. The aim of the article is to show how the Nazi racial experts looked at the Czech nation and whether the results of their surveys confirmed or refuted their assumptions.

Key words: Nazi racism – anti-Slavism – racial surveys – Czechs – Germanization – racial policy – Protectorate of Bohemia and Moravia

Rasová ideologie tvořila základ nacistického světonázoru i reálné politiky. Často se tento problém zužuje na protizidovskou politiku, jež vyústila v tragédii v podobě holokaustu během druhé světové války. Rasová měřítka však nacházela uplatnění i při zacházení s neněmeckými a zároveň nežidovskými etniky v nacisty okupované Evropě. Nacistická rasová politika byla tedy zaměřena i vůči Čechům, jejichž sídelní teritorium mělo být nejen integrováno do Říše, ale i zcela poněmčeno. Změna etnické struktury v česko-moravském prostoru měla být prováděna v zásadě dvěma hlavními prostředky. Na jedné straně se počítalo s posilováním německého živlu v českých zemích (např. formou kolonizace), na straně druhé pak s tzv. řešením české otázky (*Lösung der Tschechenfrage*). To znamenalo, že poněmčitelná část obyvatelstva měla v české kotlině zůstat, zatímco zbytek nejspíš čekalo vysídlení. Pod Heydrichovým vlivem se schopnost k poněmčení určovala striktně podle rasových zásad. Zastupující říšský protektor se přitom domníval, že bude možné poněmčit něco mezi 40 až 60 % Čechů.¹

Němečtí odborníci na rasové otázky se během trvání Protektorátu Čechy a Morava věnovali důkladnému zkoumání rasové struktury českého obyvatelstva. V této studii se budu zabývat otázkou, jaké názory na rasový profil Čechů měli nacističtí činitelé a ideologové a zda ty byly ve shodě s tehdejší německou rasovou vědou (*Rassenkun-*

1 Projev R. Heydricha v Německém sále, 4. 2. 1942, in: Boris ČELOVSKÝ (ed.), *Germanisierung und Genozid: Hitlers Endlösung der tschechischen Frage, Deutsche Dokumente 1933–1945*, Brno – Dresden 2005, s. 300.

de). Dále zhodnotím závěry rasového bádání v českých zemích v letech 1940 až 1945, které porovnam s výsledky před- i poválečných antropologických šetření. Otázkou je, do jaké míry byli Češi jako etnikum považováni nacisty za rasově „kvalitní“, resp. méněcenné.

Nacistický rasismus vůči Čechům se stal předmětem kritického studia už po roce 1933. Věnovali se mu přední čeští antropologové jako Jindřich Matiegka, Lubor Niederle, Jiří Malý, Vojtěch Suk a další.² V období Protektorátu byla kritika německých rasových teorií nemyslitelná. Pokud se v té době někteří čeští autoři rasovým otázkám přeci jen věnovali, tak spíše poukazovali na údajnou rasovou příbuznost Čechů a Němců. Poválečná, a zejména marxistická historiografie se soustředila na projevy germanizační politiky a podle ní byli Češi (někdy i Slováci!) – zcela bez dalšího vysvětlení – deklasováni na rasově méněcenný národ určený k likvidaci.³ Tento zjednodušený a zavádějící obraz se bohužel promítl i do některých prací polistopadové literatury. Od devadesátých let, zvláště pak se začátkem nového milénia, vznikaly seriózní práce týkající se německého (potažmo nacistického) rasového či etnografického bádání v českých zemích (v Protektorátu i Sudetech) – např. Aleny Míškové,⁴ Eduarda Kubů,⁵ Petra Lozoviuka,⁶ Michala Šimůnka⁷ a některých dalších. Ti se však vlastními výsledky rasového bádání zabývali spíše jen okrajově, pokud vůbec. Ze zahraničních autorů se zamýšleli nad rasovou politikou vůči Slovanům (potažmo Čechům) např. John Connelly,⁸ Isabel Heinemannová,⁹ Andreas Wiedemann¹⁰

2 Viz Karel WEIGNER (ed.), *Rovnocennost evropských plemen a cesty k jejich ušlechťování*, Praha 1934.

3 Viz např. Václav KRÁL, *Zločiny proti Evropě*, Praha 1964.

4 Alena MÍŠKOVÁ, *Německá (Karlova) univerzita od Mnichova k 9. květnu 1945*, Praha 2002; TÁŽ, *Rassenforschung und Oststudien an der Deutschen (Karls-) Universität in Prag*, in: Detlef Brandes (Hg.), *Erzwungene Trennung: Vertreibungen und Aussiedlungen in und aus der Tschechoslowakei 1938–1947 im Vergleich mit Polen, Ungarn und Jugoslawien*, Essen 1999, s. 39–53.

5 Eduard KUBŮ, „Podíl německé krve v českém národě“ sociologa Karla Valentina Müllera: „vědeckopedagogický“ příspěvek k řešení problému poněmčení střední Evropy, in: František Stellner (ed.), *Staletí objevů, diplomacie a válek. Sborník k 60. narozeninám Aleše Skřivana*, Praha 2005, s. 289–304.

6 Petr LOZOVIUK, *Die sudetendeutsche Volkskunde in den 1930er und 1940er Jahren: Von der Herkunftsfrage der kulturellen Erscheinungen zur ‚Rassenkunde‘ in der ‚Volksforschung‘*, Volkskunde in Sachsen, Nr. 19., Dresden 2007, s. 199–214.

7 Michal ŠIMŮNEK, *Ein neues Fach: Die Erb- und Rassenhygiene an der Medizinischen Fakultät der Deutschen Karls-Universität Prag 1939–1945*, in: Antonín Kostlán (Hg.), *Wissenschaft in den böhmischen Ländern 1939–1945*, Praha 2004, s. 203–340.

8 John CONNELLY, *Nazis and Slavs: From Racial Theory to Racist Practice*, *Central European History*, vol. 32, no. 1, 1999, s. 1–33.

9 Isabel HEINEMANN, „Rasse, Siedlung, deutsches Blut“: *Das Rasse- & Siedlungshauptamt der SS und die rassenpolitische Neuordnung Europas*, Göttingen 2003.

10 Andreas WIEDEMANN, *Nadace Reinharda Heydricha v Praze 1942–1945*, Praha 2004.

či v poslední době Detlef Brandes.¹¹ Poválečné práce antropologického charakteru kriticky hodnotící nacistické období byly poměrně vzácné (Vojtěch Fetter).¹²

Podnětem k napsání této studie byla skutečnost, že historici se otázce rasového složení českého národa zjišťovaného nacistickými rasovými experty prakticky nevěnovali. Obecně chybí také povědomí o tom, jakých konkrétních „rasových kvalit“ musel dosáhnout Čech, aby mohl být germanizován. V této záležitosti tak dosud převládá známé a zavádějící klišé o „modrookých blondýnech“...

Slované a Češi očima antropologů a rasových teoretiků od 19. do začátku 20. století

Představa o rasové méněcennosti slovanských národů ve vztahu ke germánským je staršího data – objevila se zhruba již v polovině 19. století. Rasa se ukázala být „dobrým“ argumentem pro německý antislavismus, jenž představoval radikální vyústění romantického nacionalismu, jehož nástup podnítil (v duchu primordiálních teorií) zájem o národní kořeny, o původ vlastního národa. Rozvíjely se obory jako historie, archeologie, etnografie a – antropologie...

V souvislosti se zájmem o studium lebek (kranilogii) se ve středoevropském prostoru projevila snaha o nalezení „typické“ slovanské¹³ či germánské lebky. Němečtí i čeští badatelé se tak mimo jiné snažili prokázat autochtonnost „svého“ etnika v českých zemích. Existenci dvou antagonních ras („slovanské“ a „germánské“) měl dokázat i tzv. lebeční index, jenž uvedl ve čtyřicátých letech 19. století švédský anatom Anders Retzius (1796–1860), a dovolil tak třídit lebky na dlouhé (dolichokranní) a krátké (brachykranní).¹⁴ Ukazatel dovolil srovnávat i tvar hlavy žijících lidí – pak se hovořilo o dolichocefalech a brachycefalech. Zatímco „germánské“ lebky měly být dlouhé (tzv. *Reihengräbertypus*), „slovanské“ krátké. Pod vlivem Tacitovy *Germanie* se předpokládalo, že „germánský“ typ měl světlé oči a vlasy, Slované pak měl představovat fenotyp s krátkou lebkou a tmavými vlasy. Hypotéza o dvou protichůdných rasách měla svou tradici např. i ve Francii („Galové“ versus „Frankové“).¹⁵

11 Detlef BRANDES, „Umwolkung, Umsiedlung, rassische Bestandsaufnahme“: NS-„Volkstumspolitik“ in den böhmischen Ländern, München 2012.

12 Vojtěch FETTER, *Tělesný vzhled starých Slovanů na podkladě anthropologických výzkumů*, in: Jan Eisner, *Vznik a počátky Slovanů I*, Praha 1956, s. 197–211.

13 Srov. Milan STLOUKAL (ed.), *Antropologie: Příručka pro studium kostry*, Praha 1999, s. 374.

14 U nás index používal pod vlivem J. E. Purkyněho Eduard Grégr. Srov. V. FETTER, *Tělesný vzhled*, s. 197–211, zejm. s. 198.

15 Srov. Ivo T. BUDIL, *Jitro Árijců: Život a dílo Arthura Gobineaua, zakladatele árijské ideologie*, Praha 2009, s. 21–28.

Velká část antropologů a rasových teoretiků 19. století byla názoru, že „germánský“ typ odpovídá „původnímu“ árijskému (indoevropskému). Z toho vyplynula i snaha „vyřadit“ Slované z „árijské rodiny“ národů, přestože hovořili indoevropským jazykem. Někteří je považovali za Ugrofiny (Penka, Taylor), Turánce (Thurman) nebo za produkt míšení Kelťů s Finy (Lombard).¹⁶ Část francouzských badatelů se však domnívala, že „původní“ Árijci byli krátkolebí,¹⁷ což očividně souznělo s rozšířením tohoto typu v jejich vlasti. Rudolf Virchow (1821–1902) nebo Paul Broca (1824–1880) se pak zasazovali o dvojí původ Árijců.¹⁸ Právě Francouz Broca a jeho žáci prosazovali tzv. keltoslovanskou hypotézu,¹⁹ kterou vysvětlovali výskyt obdobného fenotypu u žijících Francouzů a Slovanů.

Problém byl ale v tom, že tito vědci směřovali výsledky výzkumů germánských kostrových nalezišť (dlouholebý typ) s pozorováním živých slovanských populací, kde převažovali brachykefalové.²⁰ Nebrali přitom v potaz antropologickou rozrůzněnost nejen recentních, nýbrž i samotných Němců. Navíc se u Slovanů tu a tam vyskytovala i dolichocefalie, a ještě více světlé oči a vlasy.²¹ Na staroslovanském materiálu se dokonce prokázala převaha dlouhých lebek!²² Kollmann (1834–1918) s Virchowem proto přišli s tezí o dvojím původu Slovanů, přičemž jejich plavovlasá část měla být příbuzná s Germány.²³

Málokterí badatelé v 19. století si všímali rasové diverzity uvnitř slovanských národů, a zařazovali je tak do jednoho společného „slovanského“ typu. Tyto diference odhalily až rozsáhlejší antropologické výzkumy na konci 19. století. James Cowles Prichard (1786–1848) a William F. Edwards (1777–1842) zdůrazňovali, že Slované jsou tmavší než Germáni.²⁴ Bory de Saint Vincent (1778–1846) pak v roce 1827 zařadil Slované jako zvláštní „kmen“ do rasy germánské.²⁵ Na krátkolebost Slovanů upozornili Retzius²⁶ a Geoffroy Saint Hillaire (1772–1844).²⁷ Podle Roberta Knoxe (1791–1862) sice Slované nepředstavují „ideál krásy“ (malá postava a tmavé vlasy), avšak přiznával jim v porovnání se

16 Lubor NIEDERLE, *Příspěvky k anthropologii zemí českých*, Praha 1891, s. 5.

17 TÝŽ, *O původu Slovanů*, Praha 1896, s. 48.

18 Tamtéž, s. 50.

19 Tamtéž, s. 47–49.

20 L. NIEDERLE, *Příspěvky*, s. 5.

21 Podle Kollmanna se u Slovanů vyskytovala častěji šedá barva očí. Tamtéž, s. 103–110.

22 L. NIEDERLE, *O původu*, s. 50; L. NIEDERLE, *Příspěvky*, s. 6.

23 L. NIEDERLE, *O původu*, s. 50.

24 James Cowles PRICHARD, *Researches into the Physical History of Mankind*, London 1826, s. 200–201. Edwards citován v: Pavel J. ŠAFAŘÍK, *Slovanské starožitnosti*, Díl 1, Praha 1837, s. 32.

25 Jindřich MATIEGKA, *Všeobecná nauka o plemenech*, Praha 1929, s. 153.

26 Měl k dispozici jednu českou, jednu polskou a dvě ruské lebky. Nedostatek malého vzorku kompenzoval představou o současných Slovanech. Gustav JAHODA, *Intra-European Racism in Nineteenth-Century Anthropology*, *History and Anthropology*, Vol. 20, No. 1, March 2009, s. 37–56, zde s. 42.

27 J. MATIEGKA, *Všeobecná nauka*, s. 154.

Sasy či Kelty cit pro hudbu a umění.²⁸ Americký polygenista Josiah C. Nott (1804–1873) zahrnul Čechy, Poláky, Rusy, ale i obyvatele východního Německa do specifického typu.²⁹

Jak už jsem naznačil, Broca a někteří jeho žáci (mj. Topinard) zahrnuli žijící Slovary do krátkolebého a tmavého keltoslovanského typu, který se lišil od světlého a dlouholebého germánského („kymrického“) typu.³⁰ Rasový teoretik Arthur de Gobineau (1816–1882) naznačoval silné promíšení Slovanů se žlutým plemenem.³¹ Mohelnický rodák Karl Penka (1847–1912) sice charakterizoval Slovary jako převážně krátkolebé, ale zároveň poukázal na jejich rasovou heterogenitu (*Mischvolk*): Za své vzezení prý vděčili nejen Árijcům, ale i altajským Turáncům, Mongolům nebo Turkům.³² Rasovou podstatu Čechů podle Penky vystihoval už samotný výraz „Čech“, který měl etymologicky odpovídat výrazům „tmavý“ nebo „černý“.³³ Theodor Poesche (1824–1899) považoval Slovary za jeden z árijských kmenů, který ztratil svůj původní ráz míšením s Mongoly a Finy.³⁴ Francouz George Vacher de Lapouge (1854–1936) přiřadil původní Slovary k světlému dlouholebému typu *Homo Europaeus*, avšak žijící slovanské národy odmítl považovat za Árijce v rasovém slova smyslu (ty zahrnul mezi krátkolebé *Homo Alpinus*).³⁵ Podobných názorů byl i Houston S. Chamberlain (1855–1927),³⁶ jenž byl ale nucen přiznat, že při svých cestách dosud nenarazil na domnělé „mongolské“ Slovary.³⁷

Pod tlakem vědecké kritiky se árijská ideologie i představa o rasové jednotě Slovanů staly neudržitelnými. Virchow upozornil, že není možné ani celou německou populaci definovat jedním „germánským“ typem, do něhož nespadała většina obyvatel jižního a západního Německa.³⁸ Svě tvrzení opřel o výsledky tzv. „školní statistiky“ sledující barvu vlasů, očí a kůže u německých školních dětí. To bylo inspirací pro G. A. Schimmera, jenž provedl obdobný výzkum také v Předlitavsku. V českých zemích (počítaje v to Čechy i Němce) nepřevažoval prý ani světlý, ani tmavý typ, nýbrž smíšený.³⁹ Augustin Weissbach

28 Robert KNOX, *Races of Man: A Fragment*, Philadelphia 1850, s. 239–240.

29 Josiah C. NOTT – George R. GLIDDON, *Types of Mankind*, Philadelphia 1855, s. 102, 106–107.

30 Paul TOPINARD, *Éléments d'Anthropologie générale*, Paris 1885, s. 502.

31 I. BUDIL, *Jitro*, s. 179.

32 Karl PENKA, *Origines Ariacae: Linguistisch-ethnologische Untersuchungen zur ältesten Geschichte der arischen Völker und Sprachen*, Wien – Teschen 1883, s. 126.

33 Tamtéž, s. 138–139.

34 Theodor POESCHE, *Der Arier: Ein Beitrag zur historischen Anthropologie*, Jena 1878, s. 126.

35 George V. de LAPOUGE, *L'Aryen et son rôle social*, Paris 1899, s. 331–336.

36 Houston S. CHAMBERLAIN, *Die Grundlagen des 19. Jahrhunderts*, München 1903, s. 471–472.

37 Tamtéž, s. 472.

38 Gretchen E. SCHAFFT, *From Racism to Genocide: Anthropology in the Third Reich*, Chicago 2004, s. 42.

39 L. NIEDERLE, *Příspěvky*, s. 101–102. Je v tomto ohledu zajímavé, že Thomas Huxley zařadil v roce 1870 Slovary mezi světlou rasu (typ xanthochroidní). Srov. J. MATIEGKA, *Všeobecná nauka*, s. 155.

(1837–1914) pak měřil lebky a hlavy recentního slovanského obyvatelstva habsburské monarchie a potvrdil vysoký výskyt krátkolebosti.⁴⁰ Pod tíhou zkoumaného materiálu bylo jasné, že se rasově liší nejen jednotlivé slovanské národy mezi sebou (např. světlejší byli Bělorusové než Češi), ale i v rámci jednotlivých národů (např. východní Ukrajinci se lišili od západních).⁴¹ Američan Ripley (1867–1941) tak mohl v roce 1899 Slované rozdělit do dvou ras: světlé teutonské a tmavé a krátkolebé alpské.⁴² Jeho současník Deniker (1852–1918) zařadil velkou část východních Slovanů k plavovlasé (zároveň však krátkolebé!) východní rase lišící se od nordické. U Čechů našel nejvíce příznaků alpské, východní a subdinárské rasy.⁴³ Počátkem 20. století nahradila arijskou ideologii „sofistikovanější“ teorie o nadřazenosti vysoké, štíhlé, dlouholebé a světlé nordické rasy. V USA prosazoval tento směr Madison Grant (1865–1937), podle něhož jsou Slované převážně „poddanského“ alpského typu – v Rusku však „objevil“ rozsáhlejší substrát nordické rasy u vyšších vrstev.⁴⁴

Antropologickým svérázem samotných Čechů se zabývali podrobněji čeští badatelé. Lubor Niederle (1865–1944), vycházející ze Schimmerova výzkumu, tvrdil, že jazyková hranice se v českých zemích kryla s hranicí dvou typů antropologických.⁴⁵ Na druhou stranu však odmítal, že by byl český národ složen jen z jednoho typu.⁴⁶ Na základě svých vlastních šetření nicméně potvrdil převažující krátkolebost. Češi mají podle něj spíše oválný obličej, hnědé vlasy, avšak převážně světlé oči, což mělo být důkazem rasové promíšenosti. Průměrnou výšku stanovil na 169 cm u mužů a 157 cm u žen.⁴⁷ Niederlův nástupce v čele české antropologie Jindřich Matiegka (1862–1941) se pak neúspěšně zabýval otázkou, zda není možné v severozápadních Čechách najít zbytky starého slovanského dlouholebého typu.⁴⁸ Svými výzkumy prokázal, že mezi českými muži převládá hnědá až tmavohnědá barva vlasů a střední výška.⁴⁹ Krátce po vzniku Československa uzavřel Matiegka jednu ze svých brožur těmito slovy: „*Vypsal jsem, jak český národ vznikl z různých*

40 L. NIEDERLE, *O původu*, s. 54–56.

41 Tamtéž, s. 55–56, 62, 93.

42 William Z. RIPLEY, *Races of Europe: A Sociological Study*, New York 1899, s. 346–350.

43 Joseph DENIKER, *Races of Man: An Outline of Anthropology and Ethnography*, 3rd Ed., New York 1913, s. 330–344.

44 Madison GRANT, *The Passing of the Great Race; or, The racial basis of European history*, New York 1916, s. 59.

45 L. NIEDERLE, *Příspěvky*, s. 109.

46 L. NIEDERLE, *O původu*, s. 38.

47 Lubor NIEDERLE, *La Race Slave*, Paris 1916, s. 133.

48 Jindřich MATIEGKA, *Příspěvky ku poznání tělesné povahy obyvatelstva v severozápadních Čechách*, Český lid 1, 1892, s. 429–437, 533–540, zde s. 429. TÝŽ, *Ethnogenie českého národa na základě archaeologickém a anthropologickém*, Památky archaeologické 29, 1917, s. 109–123, zde s. 120–121.

49 Jindřich MATIEGKA, *Anthropologie des čechoslavischen Volkes*, Centralblatt für Anthropologie, Ethnologie und Urgeschichte 1, 1896, s. 249–250. Později Matiegka tvrdil, že ač převažuje u Čechů

plemenních a národních prvků a jak hluboko sahají jeho kořeny nejen do pravěku slovanského, ale zvláště též do galského a částečně i do germánského. [...] Než tento složitý původ, vyznačený opětovným míšením a křížením různých prvků, neměl škodlivých následků na jeho povahu, naopak upevnil jeho tělesnou zdatnost a životní sílu i jeho duševní schopnost.“⁵⁰ Podrobnější výzkumy s přesněji stanovenými rasovými typy však začaly v českých zemích až ve třicátých letech.

Německá rasová věda a česká otázka (1900–1939)

Německá (později nacionálně-socialistická) rasová nauka první poloviny 20. století byla značně ovlivněna konceptem tzv. politické antropologie,⁵¹ jejíž základy položil německý rasový teoretik Ludwig Woltmann (1871–1907). Možná to byl právě on, kdo v Německu uvedl namísto zavádějících kategorií („árijská“ či „germánská“ rasa) pojem nordická rasa, o jejíž nadřazenosti byl přesvědčen. Ve své knize *Politische Anthropologie* o ní napsal: „Nordická rasa je rozenou nositelkou světové civilizace. Jiné rasy povznášela míšením na vyšší úroveň, jak Středozemce, tak Mongoly a negry.“⁵² Podle něj představovala nordická rasa základní prvek u všech starých indoevropských kultur: u Indů, Řeků, Římanů, Germánů, Galů i Slovanů.⁵³ Sám však přiznával, že obyvatelstvo Německa je jen zčásti čistě nordické, potažmo germánské. Jih a východ byly obsazeny tmavými brachykefaly nebo míšenci. Čím výše na sever, tím měl být „germánský“ nordický element čistší. Nordický prvek se vyskytoval v jinak silně promíšeném Rusku, kde se ale prý na genezi ruského národa podíleli také Mongolové, Finové či Samojedové. Woltmann ve své práci v podstatě zkombinoval učení Gobineaua a Lapouge s konceptem nordické rasy.

Na základě woltmannovské „politické antropologie“ a rasové hygieny vycházející z eugenických principů⁵⁴ se začalo formovat tzv. nordické hnutí (*nordische Bewegung*) prosazující nejen nadřazenost nordické rasy, nýbrž i „rasovou obrodu“ Německa. Průkopníkem

krátkolebost, existují mezi nimi „krajové rozdíly“. Srov. TÝŽ, *Tělesné vlastnosti českého lidu*, Praha 1917, s. 4, 15.

50 Jindřich MATIEGKA, *Vznik a počátky národa československého*. Praha 1918 (?), s. 53. Na rozdíl od německých rasových hygieniků a amerických eugeniků zastával názor, že to je právě rasové míšení, které posiluje „zdraví“ národa.

51 Dodávám, že byla takto ovlivněna jen ta část německého bádání o rasách (resp. antropologie), která přijala za své eugenické (rasově hygienické) a rasistické principy.

52 Ludwig WOLTMANN, *Politische Anthropologie*, Jena 1903, s. 287.

53 Tamtéž, s. 233.

54 Eugenika a rasová hygiena měly společný cíl: potlačovat nežádoucí biologické i sociální jevy ve společnosti. Obě hnutí prosazovala vysokou porodnost zdravých jedinců a omezení porodnosti geneticky nemocných (např. na základě regulace sňatků či sterilizačních opatření), ale i alkoholiků a asociálů. Ovšem zatímco eugenika byla v podstatě pěstována jako rasově neutrální, rasová hygiena zahrnovala „péči o rasu“ (*Rassenpflege*).

rasové hygieny a nordického hnutí v Německu byl Alfred Ploetz (1860–1940), který ve své knize naznačil určitou spřízněnost žijících Germánů se Slovany.⁵⁵ Z hlediska průměrné kapacity mozkovny prý dokonce Slované Němce předstihovali v poměru 1479 ku 1478 cm³ a ve variačním rozpětí lebečního indexu se navíc nelišili vůbec!⁵⁶

Pozornost německých antropologů a rasových badatelů se soustředila zprvu na rasovou kompozici německého národa. V roce 1914 vyhlásila Německá antropologická společnost soutěž o nejlepší fotografie rasových elementů tvořících německý národ.⁵⁷ Tyto snímky měly být porovnány s fotografiemi jiných národů – Poláků, Čechů, Němců, Finů nebo Židů.⁵⁸ Během první světové války zkoumali němečtí a rakouští antropologové nepřátelské zajatce. Rudolf Pöch (1870–1921) se například zaměřil na studium ruských zajatců a vyslovil hypotézu o „asijskosti“ Rusů, přičemž zkoumal konkrétně stupně mongolské příměsi u jednotlivých národností Ruska.⁵⁹ V souvislosti s tím vyvstal ve dvacátých letech tzv. „problém východní rasy“ (*Problem der Ostrasse*),⁶⁰ který spočíval v existenci plavovlasého typu, jenž se od nordiků odlišoval malou podsaditou postavou, krátkou hlavou, převahou šedých očí a slámových vlasů. Otto Reche (1879–1968) pak pro Čechy, Slezsko a Polsko popsal tzv. „sudetskou rasu“, kterou považoval za předslovanskou.⁶¹

Po první světové válce pokračovalo utváření nordického hnutí v Německu.⁶² Vznikaly i organizace k propagaci této ideologie, a to např. *Nordischer Ring*, *Midgard-Bund* nebo Nordická společnost v Lübecku. Lehmannovo mnichovské nakladatelství zaplavovalo německý knižní trh spisy propagujícími nordickou myšlenku. V roce 1921 vyšla první velká syntéza nauky o dědičnosti a rasové hygieny s názvem *Grudriß der menschlichen Erblichkeitslehre und Rassenhygiene*, jejímiž autory byli Eugen Fischer (1874–1967), Fritz Lenz (1887–1976) a Erwin Baur (1887–1976). Dílo se těšilo velké oblibě nejen u odborné veřejnosti a dočkalo se řady reedic.⁶³ Lenz byl ostatně první, kdo použil výrazu „nordická myšlenka“ („*nordischer Rassengedanke*“), která byla často používána pro označení ideolo-

55 Alfred PLOETZ, *Die Tüchtigkeit unsrer Rasse und der Schutz der Schwachen*, Berlin 1895, s. 130–131. Slovany řadil vedle Germánů, Románů a Keltů mezi tzv. západní Árijce. Samotný Ploetz však ve své knize pojem „nordická rasa“ ještě nepoužíval.

56 Tamtéž, s. 132.

57 Andrew D. EVANS, *Anthropology at War: World War I and the Science of Race in Germany*, Chicago 2010, s. 122.

58 Tamtéž.

59 Tamtéž, s. 223–224. Zajatecké tábory, v nichž Pöch a jeho lidé prováděli výzkumy, se nacházely v Čechách.

60 Tamtéž, s. 210.

61 Tamtéž.

62 Mnoho zastánců nordické myšlenky považovalo své hnutí za mezinárodní, etnicky neutrální. Srov. Geoffrey FIELD, *Nordic Racism*, *Journal of the History of Ideas* 1977, No. 38, s. 523–540, zde s. 525.

63 Kniha byla dvoudílná, první díl napsala celá autorská trojice (Fischer, Lenz, Baur), druhý sám Lenz.

gie nadřazenosti nordické rasy.⁶⁴ Fischer psal o Slovanech jako o směsi nordické a mongolské rasy, přičemž je obvinil z toho, že do „*srdce Evropy zanesli mongolskou krev*“.⁶⁵ Slované se dále navzájem lišili podle dalších rasových příměsí, které absorbovali: u jižních Slovanů to byla dinárská rasa, u středoevropských (a tedy i Čechů) pak alpská.⁶⁶ Rasově hygienické postoje zastával i Hermann W. Siemens (1891–1969), jenž ve své knize varoval před populačním růstem Slovanů s „*asijskou příměsí*“ („*mit asiatischem Einschlag*“) – Rusů, Poláků, Čechů a jižních Slovanů.⁶⁷ Co se týká českých zemí, naznačil, že se jednotlivé oblasti od sebe odlišují; ve středních Čechách se vyskytuje světlá pigmentace jen v jednotlivých případech, zatímco v severních Čechách je světlá s tmavou smíšená. Češi na tom byli podobně jako Bavoři.⁶⁸

Přední postavou německého nordicismu byl bezesporu Hans F. K. Günther (1891–1968), kterého Lenz tituloval jako „*vůdce nordického hnutí*“.⁶⁹ Günther ve svém bestselleru *Rassenkunde des deutschen Volkes* (prvně vyšlo v roce 1922) přejal běžně používané typologické schéma evropských typů – ovšem s vlastní nomenklaturou. V prvním vydání⁷⁰ vymezil čtyři evropské rasy: nordickou, mediteránní („*vestickou*“, *westisch*) s dlouhou lebkou, malou postavou s tmavší pigmentací, podsaditou alpskou („*ostickou*“, *ostisch*) s kulatou hlavou, širokým obličejem a hnědými vlasy a očima, a brunetní dinárskou (*dinarisch*) s vysokou postavou, krátkou lebkou a úzkým obličejem. V šestém vydání⁷¹ téže knihy zahrnul do svého schématu pátou rasu, a to východobaltickou, která se od alpské lišila především svou plavovlasostí a světlými očima. Ve vydání z roku 1927⁷² byl počet evropských ras uzavřen přidáním šesté – fálské (dálské), lišící se od nordiků větší robustností a širokým obličejem, a sedmé – sudetské rasy s malou postavou, prognácií a tmavou komplexí.⁷³ Podrobnější charakteristiky jednotlivých ras najdeme v přílohách, v tab. 1.

64 Fritz LENZ, *Menschliche Auslese und Rassenhygiene*, in: Erwin Baur – Eugen Fischer – Fritz Lenz, *Grundriß der menschlichen Erblichkeitslehre und Rassenhygiene*, Band II, München 1921, s. 183.

65 Eugen FISCHER, *Menschliche Erblichkeitslehre*, in: E. Baur – E. Fischer – F. Lenz, *Grundriß*, Band I, s. 131.

66 Tamtéž, s. 126, 131.

67 Hermann W. SIEMENS, *Grundzüge der Vererbungslehre, Rassenhygiene und Bevölkerungspolitik*, 8. Auflage, München 1937, s. 135, 136.

68 Tamtéž, s. 138.

69 F. LENZ, *Menschliche Auslese*, 3. Auflage, München 1932, s. 540.

70 Hans F. K. GÜNTHER, *Rassenkunde des deutschen Volkes*, München 1922, s. 18.

71 Hans F. K. GÜNTHER, *Rassenkunde des deutschen Volkes*, 14. Auflage, München 1930, s. V.

72 Tamtéž, s. III-IV.

73 Günther je autorem označení „*ostická*“, „*vestická*“ a „*fálská*“ rasa. Ostatní označení Günther převzal od jiných antropologů: nordickou a dinárskou od Denikera, východobaltickou od Nordenstrenga a sudetskou od Recheho. Srov. Hans F. K. GÜNTHER, *Rassenkunde des deutschen Volkes*, 16. Auflage, München 1939, s. III-VI, 22-25.

Za vůbec „nejlepší“ považoval Günther samozřejmě rasu nordickou. Její příslušníci mají prý nejlepší předpoklady k vůdcovství, jsou skvělými vojáky, a najdeme je tak ve vedoucích vrstvách společnosti, dalšími atributy jsou bojovnost, ctižádostivost a tvořivost. Tato rasa údajně stála za vyspělostí německého národa. To však Güntherovi nebránilo, aby odhadl zastoupení „čisté“ nordické rasy v Německu na maximálně 8 %.⁷⁴ Celkový vliv „nordické krve“ odhadl zhruba na 50 %, přičemž sever Německa měl být „nordičtější“ než jih.⁷⁵ Za „cenné“ považoval Günther ještě robustní rasu fálskou a tmavovlasou dinárskou (vyskytující se hlavně v Bavorsku). V Německu jen slabě zastoupená mediteránní rasa na tom byla o poznání hůře: její příslušníci údajně inklinují ke kriminalitě a sexuální naruživosti. Zajímavý byl profil alpské rasy, kterou považovala většina antropologů za hlavní rasu Čechů: Lidé tohoto typu jsou prý sice pracovití a trpěliví, zároveň ale silně rezervovaní, nedůvěřiví („maloměšťáctví“), neradi vystupují z davu, uctívají uniformitu a průměrnost, jsou „humpoláčtí“ a udržují nevalnou osobní hygienu. Tyto přisouzené vlastnosti se až nápadně podobají stereotypům vztahujícím se k Čechům. Ještě horšími atributy měli disponovat lidé plavovlasé východobaltické rasy (silně zastoupené mezi východními Slovany), kteří jsou dle Günthera těžkopádní, pomalí, depresivní, sebelitostiví a mají vysoký sklon ke kriminalitě.⁷⁶

Günther věnoval Čechům pozornost především v prvním vydání *Rassenkunde des deutschen Volkes*. Označil je za směs alpské a mongoloidní (!) rasy s možným silnějším výskytem dinárské a naopak slabým zastoupením nordického typu.⁷⁷ Velmi přeceňoval význam právě mongoloidní rasy: „*Nápadný je mezi Čechy každopádně silný mongoloidní ráz, který se, zdá se, projevuje především v Praze.*“⁷⁸

Je zajímavé, že v pozdějších knižních počinech byl Günther, co se týká Čechů, daleko zdrženlivější a zaměřil se spíše na české (sudetské) Němce.⁷⁹ Rasový profil český mluvícího obyvatelstva už jen pouze naznačoval a o „mongoloidním vlivu“ už se téměř nezmínil.⁸⁰ O Češích nicméně psal jako o „*národnostně cizím prvku*“ v německém prostoru, který se vyznačoval převahou alpské a východobaltické rasy.⁸¹ Sudetoněmecké pohra-

74 Tamtéž, s. 296. V 1. vydání z roku 1922 byl Günther trochu optimističtější a odhadoval podíl „čistých“ nordiků na 10 %. Srov. H. F. K. GÜNTHER, *Rassenkunde des deutschen Volkes*, s. 186.

75 H. F. K. GÜNTHER, *Rassenkunde des deutschen Volkes*, 16. Auflage, s. 295–296.

76 Souhrnně k vlastnostem ras viz Hans F. K. GÜNTHER, *Rassenkunde Europas*, 3. Auflage, München 1929, s. 74–85.

77 H. F. K. GÜNTHER, *Rassenkunde des deutschen Volkes*, 1. Auflage, s. 183.

78 Tamtéž.

79 H. F. K. GÜNTHER, *Rassenkunde des deutschen Volkes*, 16. Auflage, s. 291; TÝŽ, *Rassenkunde Europas*, 3. Auflage, s. 116–118. V obou knihách zahrnuje české země do „*oblasti německého jazyka*“.

80 Je docela možné, že Günther své názory ohledně Čechů přeci jen zmínil pod vlivem přesnějších údajů.

81 H. F. K. GÜNTHER, *Rassenkunde des deutschen Volkes*, 16. Auflage, s. 291.

niční oblasti však Günther nepovažoval za rasově homogenní. Zatímco na Šumavě převažovala především alpská rasa s příměsí dinárské, silnější přítomnost nordické rasy byla patrná na Chebsku a v horním Poohří, přičemž dolní tok Ohře procházel oblastí s alpskou rasou, což Günther přičetl Čechům. Na jazykové hranici v severních Čechách bylo prý možné sledovat kontrast mezi převážně nordickým německým obyvatelstvem a alpskými Čechy. V česky mluvícím vnitrozemí měla dominovat alpská a vedle ní i východobaltická rasa – s určitým vlivem sudetské rasy, a to mj. ve východních Čechách. Německý jazykový ostrov na Jihlavsku byl prý prokazatelně světlejší než jeho české okolí, což se týkalo i Svitavska a okolí Moravské Třebové. Naproti tomu České Budějovice se od svého okolí nelišily. Na Moravě převládala opět alpská rasa (kromě „světlejšího“ Brna). Oblast kolem Německého (Havlíčkov) Brodu bývala, jak upozorňuje Günther, sice původně německá, ale v 15. století byla „násilně počestěna“, přesto ale zůstala „nejsvětlejším“ česky mluvícím regionem. Zdejší blondismus měl vycházet z nordického a východobaltického vlivu.⁸²

Günther, v duchu svého pojetí rasových dějin německého národa, osočil (stejně jako Fischer) Sloany z toho, že zanesli do převážně nordických východoněmeckých oblastí nenordické prvky. Uznal ale, podobně jako Ilse Schwidetzská, že staří Slované (či Praslované) byli převážně nordický lid, který však svůj rasový charakter vlivem míšení pozbyl, a současné slovanské národy tak představují směsici východobaltické, alpské, nordické, sudetské a mongoloidní rasy.⁸³

Bruno Kurt Schultz (1901–1997), pozdější profesor rasové biologie na Německé Karlově univerzitě v Praze a zároveň šéf Rasového úřadu SS, se ve svých názorech na Sloany nijak neodchyloval od Günthera. U slovanské šlechty a vyšších vrstev se prý do moderní doby udržel silný podíl nordické rasy, zatímco zbytek obyvatelstva tvořila především alpská a východobaltická rasa. U jižních Slovanů si pak všiml silného podílu rasy dinárské.⁸⁴

Ernst Rittershaus (1881–?) tvrdil, že pro obyvatele Čech byla typická směs nordické, fálské a mongoloidní rasy, pro kterou je typické nadání k hudbě. Tuto směsici označil za „rasu proletářskou“.⁸⁵ Brněnský rodák Lothar Gottlieb Tirala (1886–1976) se zabýval vztahem rasy a sportovního nadání a vysvětloval dobré výsledky Čechoslováků tím, že mezi jejich úspěšnými sportovci byli lidé s nordickým vzezřením.⁸⁶

82 Tamtéž.

83 Tamtéž, s. 398; Ilse SCHWIDETZKY, *Rassenkunde der Altslawen*, Stuttgart 1938, s. 65–67.

84 Bruno K. SCHULTZ, *Erbkunde, Rassenkunde, Rassenpflege*, München 1933, s. 79.

85 Ernst RITTERSHAUS, *Konstitution oder Rasse?*, München 1936, s. 148, 197.

86 Lothar Gottlieb TIRALA, *Sport und Rasse*, Frankfurt a/M. 1936, s. 20.

Rasové problematice v česko-moravském prostoru se věnoval také sudetoněmecký geograf Gustav Fochler-Hauke (1906–1996), který však zároveň přiznal, že pro podrobnější analýzu chybí dostatek empirických dat.⁸⁷ Sudetští Němci podle něj představovali „*němcko-slovanskou směs*“ („*deutsch-slawisches Mischvolk*“).⁸⁸ Dokonce tvrdil, že zatímco větší část sudetských Němců má slovanskou krev, tak je naopak patrný významný podíl německé krve u Čechů, a to především ve městech.⁸⁹ Venkovské české obyvatelstvo prý tvořili většinou alpíni s příměsí mongoloidní rasy s typicky malou podsaditou postavou, širokými kulatými hlavami a vystupujícími lícními kostmi. U vedoucích vrstev českého národa se naopak měli vyskytovat stíhlejší a vyšší lidé s plavými vlasy a světlýma očima.⁹⁰

Úvahy německých rasových badatelů můžeme shrnout takto: Převážná část českého obyvatelstva byla alpského vzezření s určitou, blíže nedefinovanou, příměsí „mongolské krve“ a u vyšších sociálních vrstev byl patrný vliv nordické rasy, případně „*krve německé*“. Němečtí výzkumníci ovšem neprováděli až do konce třicátých let v českých zemích antropologické výzkumy a vycházeli ze starších údajů, vlastních dedukcí a pozorování.

Český antropolog Matiegka ve třicátých letech odhadl (na základě šetření posluchačů Karlovy univerzity a dalších výzkumů) rasové složení českého, resp. „československého“, národa takto: až 50 % (v „čistě“ podobě 33 %) mělo připadat na alpský typ, 20 % na dinárský či subdinárský, dalších 20 % tvořil baltský typ, 5 až 10 % nordický a subnordický a méně než 1 % „zůstalo“ na mediteránní.⁹¹ Podíly mimoevropských ras (např. mongoloidní) spolu se sudetskou rasou představovaly maximálně 5 %. Na základě těchto údajů, jakožto i výsledků zkoumání jiných badatelů, mohl významný americký antropolog Carleton S. Coon (1904–1981) prohlásit, že se Češi svým rasovým vzezřením nijak neliší od jižních Němců. Nejvíce byli podle něj zastoupeni v Čechách alpíni a světlovlasí „*norici*“ (podle římské provincie Noricum, pozn. aut.) – určitý derivát nordické či východobaltské rasy, zatímco na Moravě měla být vysoká koncentrace dinárů.⁹²

Proti rasové vědě pěstované v Německu (zvláště po roce 1933) ostře vystupovali právě čeští antropologové spolu s dalšími vědci. Tak například Emanuel Rádl už začátkem 20. století upozorňoval na nebezpečí rasistických teorií a vznikající rasové hygieny.⁹³ Ma-

87 Gustav FOCHLER-HAUKE, *Deutsche Volksboden und deutsches Volkstum in der Tschechoslowakei: eine geographisch-geopolitische Zusammenschau*, Heidelberg 1937, s. 228.

88 Tamtéž.

89 Tamtéž, s. 229.

90 Tamtéž.

91 Jindřich MATIEGKA, *Dnešní stav znalosti evropských plemen*, in: K. Weigner, *Rovnocennost*, s. 40–41.

92 Carleton S. COON, *Races of Europe*, New York 1939, s. 562.

93 Emanuel RÁDL, *Dějiny biologických teorií novověku II: Dějiny evolučních teorií v biologii 19. století*, Praha 2006 (pův. 1909), s. 243–244; TÝŽ, *Rasové teorie a národ*, Praha 1919 (?), s. 12–20.

tiegka pak v roce 1927 napsal: „Nemohli jsme potvrditi domněnku t. zv. německé „politické antropologie“, totiž, že nordická rasa [...] by byla vyznamenána lepším nadáním. Spíše zdálo se, že v našich krajinách a v nynější době, pokud jde o nadání a mravy, zaujímají první místo typy smíšené, t. j. střední stupně barvy vlasů, ale světle tmavé oči.“⁹⁴ Rok poté, co se stal Hitler říšským kancléřem, vyšel sborník *Rovnocennost evropských plemen a cesty k jejich ušlechťování*, v němž se čeští vědci snažili vyvrátit rasistické teorie valné části svých německých kolegů. Podílel se na něm široký kolektiv autorů jako Karel Weigner, Jiří Horák, Karel Chotek, Jindřich Matiegka, Jiří Malý, Lubor Niederle, Vladislav Růžička nebo Artur Boček. Podle Matiegky byla nordická rasa jen o málo čteněji zastoupena u sudetských Němců než v čistě českých okresech.⁹⁵ Domníval se, že Günther přecenil „příměšek“ nordické rasy a zároveň podcenil vliv východobaltiků. Dále připomenul to, že mezi „výtečnými německými génii“ převažovala krátkolebost.⁹⁶ Matiegkův žák Jiří Malý (1899–1950) pak vyvrátil na základě svých výzkumů na IX. sokolském sletu v roce 1932 Tiralovy teorie o větším nadání „nordických“ sportovců.⁹⁷ Vladislav Růžička nakonec odsoudil německou rasovou hygienu ve smyslu „šlechtění rasy“ a naopak obhajoval rasově neutrální eugeniku jakožto péči o „zdraví národa“: „Čeho je zapotřebí, není tedy plemenná hygiena, péče o plemeno, nýbrž eugenika.“⁹⁸ Tento sborník, který vyšel také v němčině, nemohl uniknout pozornosti příslušných autorit v Říši. Představitel Říšské komise pro národní zdraví (*Reichsausschuss für Volksgesundheitsdienst, e. V.*) Hans J. Lemme podal v prosinci 1937 zprávu o aktivitách editora sborníku Karla Weignera, který zakládal jakousi „pražskou komisi pro rasové otázky“, o níž se objevila už v srpnu téhož roku zpráva v časopisu *Volk und Rasse* s názvem *Rasový výzkum v Československu*. Lemme podotkl, že už ze svého složení bylo patrné, že se jednalo o „Němcům nepřátelskou“ komisi. Povšiml si, že Weigner byl redaktorem sborníku, jehož autorům šlo o to dokázat, že „nadřazenost nordické rasy je pohádkou“. Lemme k tomu dodal: „Jedná se o práci, která má obzvláště účel napadnout a shodit [dopsáno rukou] Němckem uskutečňovanou politiku genetické a rasové péče.“⁹⁹

Německé rasistické teorie kriticky hodnotil i německy píšící brněnský rodák židovského původu Hugo Iltis (1882–1952). Ostře se ohradil proti Güntherově metodice: „Jako

94 Jindřich MATIEGKA, *Somatologie školní mládeže*, Praha 1927, s. 265. Německou „politickou antropologii“ kritizoval i ve své učebnici z roku 1929. Srov. J. MATIEGKA, *Všeobecná nauka*, s. 227, 232–239.

95 J. MATIEGKA, *Dnešní stav znalosti evropských plemen*, in: K. Weigner, *Rovnocennost*, s. 40.

96 J. MATIEGKA, *Rovnocennost lidských plemen po stránce duševní*, in: K. Weigner, *Rovnocennost*, s. 68.

97 Jiří MALÝ, *Rovnocennost lidských plemen po stránce tělesné*, in: K. Weigner, *Rovnocennost*, s. 57.

98 Vladislav RŮŽIČKA, *Zlepšení stavu národa plemennou hygienou či eugenikou?*, in: K. Weigner, *Rovnocennost*, s. 78–79.

99 Národní archiv (dále NA) Praha, Úřad říšského protektora (dále jen ÚŘP) – Dodatky II, kart. 60, Zpráva informační služby Říšské komise pro rasové otázky z 13. 12. 1937.

příklad pro rasy „sympatické“, zejména pro nordickou, vyhledává krásné, dobře přičesané hlavy z vyšších společenských tříd, u „nesympatických“ ras, jako u alpské nebo židovské, je výběr méně blahovlnný.“¹⁰⁰ V podobném duchu Günthera kritizoval, ač ho přímo nejmenoval, i brněnský antropolog Vojtěch Suk (1879–1967).¹⁰¹ V roce 1938 spatřil světlo světa Sukův kritický pamflet s názvem *Divoši ve střední Evropě: Mýthus rasistů o nás*, který napsal pod pseudonymem *Homo ferrus* („člověk divoký“). V tomto dílku poukazoval patetickou formou na nesmyslnost nacistických rasových teorií: „A jaké jsou poměry v Československu, Polsku a Německu, pokud se týče barvy očí, vlasů, barvy kůže a forem hlavy? Je třeba mnoho citátů? Nikoli, neboť každý, kdo se o to zajímá, může v předválečné literatuře německé i ostatní nalézt dostatek dat, která zcela jasně ukazují, že v otázce barvy očí a vlasů, pleti a formy hlavy jsou v celé střední Evropě poměry stejné a totéž ukazují také novější bádání...“¹⁰² Dodávám, že zmíněné práce Iltisovy a Sukovy byly za Protektorátu umístěny na seznam zakázané literatury.¹⁰³ Ještě v roce 1939 pak vyšla kniha Václava Černého s názvem *Rasismus, jeho základy a vývoj*, v němž kriticky rozebírá učení Gobineaua, Lapougeho, Hitlerův *Mein Kampf*, ale i Günthera.¹⁰⁴

Češi v nacistické ideologii a propagandě

Zatímco se němečtí rasoví badatelé působící v období Třetí říše snažili svá tvrzení opřít alespoň o nějaký empirický materiál, nacističtí ideologové si s nějakým dokazováním hlavu lámat nemuseli. Z výstupů německých antropologů si vybírali jen to, co se jim hodilo, to ostatní zamlčovali či překrucovali. Poměrně nízký podíl nordické rasy v německém národě byl zamlžován tvrzením, že „téměř každý Němec má v sobě nordickou krev“¹⁰⁵ bez ohledu na to, jak on sám vypadá. Nacisté si jednoduše nemohli dovolit příliš vyzdvihovat pouze jednu (a to nikoliv většinou) část německého národa, těžko by tak mohli získat podporu většiny Němců. Nakonec – celá řada nacistů rozhodně nespádala do nordické, ba ani fálské či dinárské rasy, a to včetně Himmlera a Goebbelse.

To však nebránilo nacistickým ideologům vést rasovou propagandu nejen vůči Židům, nýbrž i proti cizím národům, zejména Slovanům. Zvláště oblíbená byla přítom teze o jejich „mongolské“ podstatě. Ostatně i řada německých antropologů se domnívala, že mon-

100 Hugo ILTIS, *Rasa ve vědě a politice*, Praha 1935, s. 37–38.

101 V. FETTER, *Tělesný vzhled*, s. 209–210.

102 HOMO FERRUS, *Divoši ve střední Evropě*, Praha 1938, s. 11.

103 *Seznam škodlivého a nežádoucího písemnictví v Protektorátu Čechy a Morava*, Praha 1940, s. 40, 43.

104 Černý však bohužel nečerpá přímo z Günthera, ale z díla francouzského profesora Edmonda Vermeileho. Václav ČERNÝ, *Rasismus, jeho základy a vývoj*, Praha 1939, s. 38, 44.

105 Viz materiál o rasové politice SS: *Rassenpolitik*, SS-Hauptamt (nedatováno), s. 19. Dostupné z URL: <<http://archive.org>>.

golský vliv je u Slovanů, hlavně východních, naprosto zřetelný. Někteří tvrdili totéž i o Češích.

Samotný Hitler se „české otázky“ okrajově dotkl ve své knize *Mein Kampf*, a to především v souvislosti s „tragickou“ národnostní politikou habsburské monarchie. Arcivévodou Františkem Ferdinandom dokonce považoval za největšího nepřítele německví, protože prý umožnil seshora řízené „počešťování“ („*Tschechisierung*“) a zároveň měl usnadňovat „odněmčování“ („*Entdeuschung*“) Předlitavska. V Dolních Rakousích se údajně tento proces natolik urychlil, že mnoho Čechů mohlo považovat Vídeň za své největší město.¹⁰⁶ Hitler obvinil Habsburky z toho, že přispěli k úpadku německví v této části střední Evropy. Monarchii označil za „rasový konglomerát“ s „odpornou směsicí“ Čechů, Poláků, Maďarů, Rusínů, Srbů, Chorvatů a Židů.¹⁰⁷ Během války měl pak Hitler (pokud budeme věřit autenticitě záznamů jeho „hovorů u stolu“) několikrát upřesnit, proč jsou vlastně Češi rasově méněcenní. Tak například v roce 1941 měl prohlásit v rozhovoru s chorvatským ministrem zahraničí, že nezamyšlí udělat z Čechů Němce, protože „představují úplně cizí rasu, je to směšenina Slovanů a Mongolů. Celá jejich historie byla dělána Židy a svobodnými zednáři, u nichž se Beneš ještě dnes snaží uplatňovat utopické ambice naneštěstí pro svůj národ.“¹⁰⁸ V květnu následujícího roku se Hitler k tématu „mongolských Čechů“ znovu vrátil: „Čechy nelze pokládat za Slovany. Když si Čech nechá růst svůj knír podél ústních koutků, ihned se pozná, že jde o potomka mongolských kmenů.“¹⁰⁹

Nacistický ideolog Alfred Rosenberg, známý propagátor nordické myšlenky, se na Čechy ve svém díle *Mythus des 20. Jahrhunderts* z roku 1930 díval poněkud sofistikovaněji a obracel se přitom k českým dějinám a zejména husitskému hnutí (sám byl odpůrce katolictví). Uznal, že husitství, inspirované anglosaským vlivem (Wycliffe), umožnilo Čechům se vydat stejnou cestou jako později luteráni v Německu a hugenoti ve Francii. Problém však byl, že v českých zemích vedle sebe žili Češi složení z nordicko-slovanské šlechty a alpínsko-dinárských spodních vrstev.¹¹⁰ V boji za své požadavky se muselo husitské duchovenstvo opřít o nižší alpínsko-dinárské vrstvy, které přispěly k tomu, že celé hnutí je podle Rosenberga nutné považovat za zhoubné. Tuto zhoubnost mělo jasně vystihovat hnutí táboritů v čele s Janem Žižkou, jenž prý vykazoval alpínské a „předoasijské“ („*vorderasiatisch*“) rysy.¹¹¹ Táborité, hnaní „předoasijským šílenstvím“ („*vorderasiatischer*

106 Adolf HITLER, *Mein Kampf*, 172. – 173. Auflage, München 1936, s. 101.

107 Tamtéž, s. 135.

108 Zápis o rozhovoru Hitlera s chorvatským ministrem zahraničních věcí M. Lorkovičem, 27. XI. 1941, in: B. ČELOVSKÝ, *So oder so*, s. 318.

109 Hitler u večere dne 12. V. 1942, in: B. ČELOVSKÝ, *So oder so*, s. 339.

110 Alfred ROSENBERG, *Mythus des 20. Jahrhunderts*, München 1934, s. 108.

111 Tamtéž.

Wahnsinn“), ničili města, vesnice a plenili hrady.¹¹² Za onu „nebezpečnou“ složku českého národa tedy považoval zejména předoasijskou rasu, která se podle názoru Günthera významně podílela na formování židovského národa.¹¹³

Mýtus o „mongolských“ Čechách však měl v nacistické propagandě mnohem silnější ohlas, jak dokládají například stránky antisemitského plátku Julia Streichera *Der Stürmer* z období mnichovské krize a těsně po ní. V říjnu 1938 vyšlo zvláštní vydání, které se monotematicky zabývalo Židy a Čechy v Československu. Zatímco Němcům prý koluje v žilách nordická, „germánská“ krev, která jim dodává cenné vlastnosti, zcela jinou rasovou podstatu má rasově smíšený český národ („*Mischvolk*“). „Typický Čech“ tak údajně vykazuje silné rysy mongolské rasy: podsaditost postavy, kulatá lebka, tmavé vlasy, malé oči a nos ohnutý nahoru („*böhmische Nase*“). Tyto znaky mají dokládat spojitost Čechů s Kalmyky a Tatary. Těmto Čechům prý odedávna vládla horní vrstva se zachovalou „germánskou krví“. Dále se tu píše: „Češi se označují jako Slované, ale přitom jimi nejsou. Mezi nimi a jednotlivými slovanskými národy je zásadní rozdíl. Češi se už svým vzhledem odlišují od Slovanů. Slovanské národy jsou Srbové, Chorvati, Slovinci, Slováci, Ukrajinci. Tito patří skoro převážně k tzv. dinárské rase. Jsou vysocí, mají hrdý postoj, v jejich žilách koluje mnoho germánské, zvláště gótské krve. Jejich podstatou je vzpřímenost, upřímnost, mužnost, statečnost, odvážnost a loajalita. Tvoří pravý opak k mongolskému typu Čechů, který tyto vlastnosti nemá. Vlastnosti těchto českých míšenců jsou jiného druhu. Mají výrazný sklon k pokrytectví, špionáži, zradě, nedůvěryhodnosti. K tomu se přidává podlézavost k nadřízeným a otrocká mentalita.“¹¹⁴ Tato nehorázná slova redaktori *Stürmeru* dokládají fotografiemi „mongolských“ zjevů, které mají představovat právě Čechy a ostře kontrastují s obrázky usměvavých a hrdých sudetských Němců toužících po svobodě (viz obr. 1–4 v přílohách).

Rasa a program germanizace českých zemí

S okupací českomoravského vnitrozemí v březnu 1939 bylo nutné změnit dosavadní ostrou rétoriku vůči Čechům, a to nejen v propagandě, ale i v reálné politice. Čechy a Morava, které podle nacistů odnepaměti náležely k německému sídelnímu prostoru, měly být germanizovány. Jak jsem napsal už v úvodu, počítalo se s asimilací „rasově žádoucí“ části českého obyvatelstva. Již od počátku se vedly spory o to, jak tato část má být velká, a o metodách změny národnosti (*Umvolkung*) u germanizovatelné části obyvatel.

112 Tamtéž, s. 108–109.

113 Srov. Hans F. K. GÜNTHER, *Rassenkunde des jüdischen Volkes*, München 1930, 2. Auflage, s. 212, 215.

114 *Die rassische Herkunft der Tschechen*, *Stürmer*, Sondernummer 11, Oktober 1938, s. 2–3.

Jako jeden z prvních se systematicky zabýval otázkou asimilace Čechů někdejší okresní vedoucí Sudetoněmecké strany (Sudetendeutsche Partei, jen SdP) na jižní Moravě Alfred Kottek (1906–1943). Ten vypracoval na toto téma již v dubnu 1939 pamětní spis.¹¹⁵ Kottek se v něm zabýval otázkou, zda je možné Čechy přivést do německého „*pokrevního společenství*“ („*Bluts-gemeinschaft*“). Tvrdil, že je „*obecně známé*“, že český národ absorboval množství německé krve, což prý znamenalo posílení nordického prvku v tomto prostoru.¹¹⁶ Čechy za „*typické Slované*“ nepovažoval, v českém národě je podle něj přítomen silnější podíl nordické rasy, a to na Hané a v určitých oblastech středních a jižních Čech, kde se měly vyskytovat častěji světlé vlasy a vyšší postava. Druhým dechem však dodal, že jsou i oblasti se silnou přítomností alpských a východobaltických znaků. Nicméně musel přiznat, že dosud nebyl vypracován precizní rasový výzkum. K poněmčení Čechů se Kottek stavěl poměrně velkoryse – jejich rasové složení prý totiž odpovídalo rozvrstvení středního a jižního Německa. Pod „*německým průměrem*“ nebyl údajně ani podíl nordické krve v českých zemích, ačkoliv přítomnost nordických znaků podle něj automaticky neznamena germánský původ. Zdůraznil, že v českém národě neexistuje rasa, která by nebyla zastoupena také v Německu. „*Rasově hodnotné*“ Čechy je dle něj nutné přesvědčit o výhodách poněmčení. Z Kottkova elaborátu je dobře patrné, že byl seznámen se základy německé rasové nauky a pravděpodobně četl i práce pozdějšího profesora na Německé Karlově univerzitě Karla Valentina Müllera (1896–1963), o němž bude ještě řeč.

Zmocněnec branné moci v Protektorátu gen. Erich Friderici (1885–1964) byl ve svém germanizačním plánu z července 1939 poněkud skeptičtější než Kottek: „... *přijetí českých národnostních živlů do německého národa není už z důvodů rasových nikterak zvlášť žádoucí*“.¹¹⁷ Na druhou stranu však považoval asimilaci větší části Čechů za jednu z reálných možností, neboť představovali jen „*nepatrný počet*“ vůči 80 milionům Němců – beztak už rasově promíšených slovanským živlem. Přijetí Čechů do německého národa tak mělo být „*nutným zlem*“. O rok později, pod vlivem návrhů Neuratha a Franka, prohlásil, že je možné poněmčit zhruba polovinu Čechů, zatímco především „*mongoloidní*“ část je nutné vysídlit.¹¹⁸

115 NA Praha, Státní tajemník u říšského protektora (dále jen STRP), sign. 109-4/512. Připomínky a náměty týkající se poněmčení Protektorátu Čechy a Morava.

116 Například při studiu rodů s českými jmény lze údajně v ženské linii často vystopovat německý původ, a tudíž i nordickou příměs. Ovšem upozorňuje na skutečnost, že pětina německých jmen se vyvinula teprve v době, kdy bylo uzákoněno užívání příjmení – v takovém případě lze česko-německé míšení jen těžko postihnout.

117 Český problém, pamětní spis gen. Fridericiho, 12. 7. 1939, in: Václav KRÁL – Karel FREMUND (eds.), *Die Vergangenheit warnt: Dokumente über die Germanisierungs- und Austilgungspolitik der Naziokkupanten in der Tschechoslowakei*, Praha 1962, s. 43–47.

118 Fridericiho plán, 15. 9. 1940, in: V. KRÁL – K. FREMUND (eds.), *Die Vergangenheit*, s. 95–96.

Říšský protektor Neurath psal o Čechách ve svém memorandu podobně příznivým tónem jako o rok dříve Kottke: „*Při podrobném prozkoumání obyvatelstva dnešního území protektorátu je člověk překvapen velkým počtem plavovlasých lidí s inteligentními tvářemi a dobrou stavbou těla, lidí, kteří by sotva byli v nepříznivém smyslu nápadní i ve středoněmeckém a jihoněmeckém prostoru, nemluvě ani o východolabském prostoru.*“¹¹⁹ Ve stejnou dobu připravil své vlastní řešení i státní tajemník Frank, které se ale od Neurathova příliší nelišilo.¹²⁰ Frank zdůraznil především „*promíšení německé a české krve*“ s tím, že pouhá menšina Čechů disponuje „*původními slovanskými*“ rasovými znaky. Větší část českého obyvatelstva je tak „*rasově rovnocenná*“ s Němci. K oddělení „*rasově vhodných*“ a rasově méněcenných Čechů měly být stanoveny zvláštní vyšetřovací komise. V listopadu 1940 vydal Úřad říšského protektora směrnicí doplňující jeho plán v oblasti změny národnosti.¹²¹ Asimilace se však měla týkat jen těch, kteří projdou přísným rasovým výběrem a budou uznáni za „*rasově hodnotné*“ („*rassisch wertvoll*“). Rasově méněcenná a zároveň Říši nepřátelská část obyvatel měla být vyloučena, eventuálně fyzicky zlikvidována. Počátkem roku 1941 se k asimilaci Čechů vyjádřili i vrchní zemští radové (oberlandráti),¹²² kteří na základě svých zkušeností z „*terénu*“ (tedy ze svých obvodů) mírnili počáteční optimismus: „*Mnohý Čech, který se nyní chce hlásit k německví, je odmítnut jako zmetek.*“ Oberlandráti žádali jednotnou metodiku rasové selekce a doporučovali se neomezovat pouze na nordické znaky, nýbrž i na charakter a „*rasový vzor*“, který měl představovat „*průměrný Němec*“ žijící na východ od Labe. Pro neponěmčitelné osoby navrhovali například sterilizaci.

Do otázky germanizace českých zemí se už v září 1940 vložil šéf Hlavního říšského bezpečnostního úřadu (Reichssicherheitsamt, dále jen RSHA) Reinhard Heydrich, který rámcově souhlasil s Frankovými vývody, jež doplnil o zcela konkrétní požadavky. Zásadním hlediskem při poněmčování měla být rasová příslušnost. Tím se ostře vymezil vůči linii, kterou prosazovaly některé sudetoněmecké kruhy, zejména pak Franz Künzel (1900–1986) z libereckého župního úřadu pro pohraničí. Heydrich požadoval co nejrychlejší zjištění rasových poměrů v Čechách a na Moravě, na základě čehož měl být stanoven procentuální podíl osob „*schopných poněmčení*“ („*wiedereindeutschungsfähig*“). Za tímto účelem se obrátil na berlínské ústředí Hlavního rasového a osídlovacího úřadu SS (Rasse- und

119 NA Praha, STŘP, sign. 109-4/85, Záznam k otázce budoucího uspořádání českomoravského prostoru.

120 NA Praha, STŘP, sign. 109-4/85, Pamětní spis o způsobu řešení českého problému a o budoucím uspořádání českomoravského prostoru, 28. 8. 1940.

121 NA Praha, STŘP, sign. 109-4/25, Návrhy na přípravu germanizace (přenárodnění) v Protektorátu Čechy a Morava. Zasláno 30. listopadu 1940.

122 Oberlandráti (vrchní zemští radové) stáli v čele regionálních úřadů německé civilní správy v Protektorátu. Jejich obvody (oberlandráty) velmi vzdáleně připomínaly dnešní kraje.

Siedlungshauptamt, dále jen RuSHA), aby vyhotovilo stanovisko k rasové situaci v českých zemích.¹²³

Úkolu se ujal dr. Walter König-Beyer (1878–1944), který svou expertízu dokončil ještě v říjnu 1940.¹²⁴ V první části zhruba čtyřicetistránkového textu se autor věnoval rasovým dějinám českých zemí a rasovému rozvrstvení moderní české populace. Podle König-Beyera byli původní Slované převážně nordického charakteru, o který přišli kontaktem s Ugrofiny, čímž naopak získali východobaltické a mongoloidně-alpínské příměsi. Autor se však domníval, že část nordických Slovanů opustila východní Evropu ještě před tímto promíšením. Tím vysvětlil relativní četnost „nordických lebek“ náležících starým Slovanům v české kotlině a poměrně slabší výskyt alpínských a východobaltických.¹²⁵ Nordický ráz „české“ populace vydržel až do 12. století. König-Beyer tím zpochybnil tezi, že nordický vliv Češi získali smíšením s relikty germánského osídlení. „Denordifikační“ proces přičítá christianizaci – ze západu (od Bavorů, Sasů) měli Češi absorbovat příměs dinárské, mediteránní a fálské rasy, zatímco díky kontaktům s Byzancí se dostal do české kotliny předoasijský ráz. Přesto si prý Češi uchovali dostatek nordického a dinárského prvku. Na druhé straně došlo k rasovému oslabení především sudetských Němců, kteří tak „doplatili“ mimo jiné na národnostní boj s Čechy během industrializace a začátkem 20. století.

Na základě rozboru starších antropologických výzkumů a vlastního pozorování především v Praze a okolí dospěl König-Beyer k následujícímu odhadu rasového složení českého národa: 45 % mělo připadat na osoby převážně nordické, dinárské nebo mediteránní rasy a „vyrovnané míšence“ těchto ras, 40 % na „nevyrovnané míšence“ s převahou alpínských a východobaltických znaků a 15 % měli tvořit „rasově cizí“ jedinci (např. s mongoloidními příznaky). Sudetoněmecké obyvatelstvo bylo na tom podle něj o poznání hůře: do první skupiny mělo patřit pouze 25 %, do druhé 55 % a mezi „rasově cizí osobu“ pak 20 %. Z toho plyne podle König-Beyera závěr, že sudetští Němci patří k rasově nejvíce oslabeným kmenům Říše. Na druhé straně Češi podle něj netvoří z hlediska rasové hodnoty žádné cizí těleso – zdůraznil, že beztak jsou Češi nordického původu stejně jako Němci a navíc jsou plně ovlivněni německou kulturou. Od Němců je tak podle něj odlišuje pouze řeč. Asimilace českého národa, jak píše König-Beyer, je otázkou znovuzís-

123 Nutno dodat, že RuSHA se už dříve o Protektorát zajímal. Krátce po okupaci se podílel na uchvácení Pozemkového úřadu (součást ministerstva zemědělství) a dosadil tam svého exponenta Curta von Gottberga.

124 NA Praha, ÚŘP – Dodatky II, kart. 56, Pamětní spis W. Königa-Beyera o rasově politických poměrech v česko-moravském prostoru. 23. 10. 1940.

125 Podle antropologických šetření, které v českých zemích prováděli například Niederle nebo Matiegka, usoudil, že zhruba 50 % lebek připadala na nordickou rasu, 35 % na nordicko-dinárské míšence a jen 15 % na východobaltiky a alpíny.

kání rasově cenné německé krve nordické a dinárské rasy. Z rasového hlediska tedy neviděl v germanizaci větší části Čechů žádný problém.

Poněkud jiného mínění byli pracovníci Rasové politického úřadu NSDAP. Podle jednoho z memorand z roku 1940 se Češi v zásadě odlišují od Němců, u nichž jsou silněji zastoupeny nordické a fálské prvky.¹²⁶ Nordická krev prý často u Čechů indikuje německý původ. Oblasti, které byly „rasově“ rovnocenné Němcům, tak měly být původními německými teritorii, jež byly v minulosti počestěny. Egon Leuschner (1901–?) upozornil, že Češi jsou Němcům „kmenově cizí“ („*stammesfremd*“) a vykazují „*ne zrovna malé*“ podíly alpské a východobaltické rasy s částečně „*asijskými*“ rysy. Rasově „cenné“ prvky byly podle něj dodány do českého národa především německou krví.¹²⁷

Mezitím se už na podzim 1940 rozbíhaly přípravy „rasového soupisu“ Čechů. V tom Heydrich a jeho kolegové z SS rozhodně neztráceli čas. Šéf RuSHA Hofmann (1896–1982) navrhol, že by mohli rasovou strukturu českého obyvatelstva zjišťovat odborníci jeho úřadu, kteří měli být přiděleni k obvodním služebnám Pozemkového úřadu.¹²⁸ Doporučil dokonce za tímto účelem povolát do Protektorátu svého experta Heinricha Tholeho, jenž měl zaujmout místo vedoucího v Pozemkovém úřadě. Touto nabídkou však Hofmann spíše sledoval cíl znovu ovládnout Pozemkový úřad.¹²⁹

Takový plán ale nevyšel, a tak začal Hofmann ve spolupráci s Himmlerem připravovat rozsáhlý rasový průzkum, jenž měl být maskován jako plošná zdravotně-preventivní akce. Prohlídky měli vykonávat čeští lékaři, aby nepadl ani stín možného podezření ze strany české veřejnosti. Himmler navrhl připravit zdravotní dotazníky, které měly sledovat mj. i barvu očí ve třech stupních (1. modrá, šedá, zelená; 2. hnědá; 3. černá) a barvu vlasů (blond, tmavě blond; hnědá až černá).¹³⁰ Hofmann však tato kritéria doplnil o další ukazatele (např. tvar týlu) a navrhl přiložení fotografií dítěte, aby bylo možné lépe diagnostikovat rasovou příslušnost. Jak správně namítl, jen podle barvy očí a vlasů nelze například rozeznat východobaltickou a nordickou rasu.¹³¹ Na celou akci měli dohlížet referenti RuSHA, kteří měli dotazníky vyhodnocovat dle rasových hledisek. Přípravy na

126 NA Praha, STŘP, sign. 109-4/206, *Rassenpolitische Leitsätze zur Fremdvolkpolitik des Deutschen Reiches*, Hsg. Prof. Dr. W. Gross, 1940.

127 Egon LEUSCHNER, *Nationalsozialistische Fremdvolkpolitik*, RPA Berlin 1942 (?), s. 28–29.

128 Zpráva Hofmanna o pracovní cestě do Protektorátu (11. – 13. 9. 1940), in: V. KRÁL – K. FREMUND (eds.), *Die Vergangenheit*, s. 82–84.

129 NA Praha, STŘP, sign. 109-7/117, Dopis O. Hofmanna K. H. Frankovi, 19. 10. 1940. Poprvé se podařilo RuSHA ovládnout původně český Pozemkový úřad na jaře 1939. Šéfem úřadu se v té době stal Curt von Gottberg, vedoucí Osídlovacího úřadu v RuSHA.

130 Himmler Hofmannovi, 9. 10. 1940, in: Václav KRÁL (ed.), *Die Deutschen in der Tschechoslowakei 1933–1947: Dokumentensammlung*, Praha 1964, s. 424.

131 Hofmann Himmlerovi, 24. 10. 1940, in: V. KRÁL (ed.), *Die Deutschen*, s. 424–425.

realizaci celé akce pak probíhaly v prvních měsících roku 1941. Himmler se cynicky vyjádřil, že náklady na tuto akci budou hradit především protektorátní (české) úřady.¹³²

Pro zajištění hladkého průběhu bylo rozhodnuto o vybudování česko-moravské pobočky RuSHA se sídlem v Praze, do jejíhož čela byl v únoru 1941 jmenován Erwin Künzel (1903–?), který si do Protektorátu záhy přivedl své spolupracovníky. Při oberlandrátech byly vybudovány první čtyři služebny, které měly zajišťovat prostřednictvím svých referentů vyhodnocování zdravotních dotazníků v jednotlivých regionech. Do konce roku bylo v provozu už 11 takových regionálních pracovišť.¹³³

Protektorátní ministerstvo sociální a zdravotní správy vydalo (na základě příkazu Úřadu říšského protektora) dne 30. dubna 1941 výnos, podle něhož měly být vyšetřeny všechny školní děti narozené v letech 1928 až 1931, což se týkalo až 470 000 žáků.¹³⁴ Po vyšetření, vyplnění zdravotních karet a vyhotovení fotografií měly být dotazníky zaslány příslušným okresním úřadům, které je měly přes oberlandrát postoupit referentům RuSHA pracujícím v utajení. Akci provázely na různých místech určité obtíže technického rázu, a tak byla dokončena o něco později, než se původně předpokládalo.¹³⁵ Na velké části škol však prohlídky proběhly ještě během června 1941, případně na začátku nového školního roku. Aby bylo maskování skutečného účelu této akce co nejdokonalejší, měly prohlídky reálný vliv na následná zdravotní opatření. Dokonce se uvažovalo, že akce bude v budoucnosti zopakována a rozšířena o další ročníky.¹³⁶

Není bohužel přesně známo, do jaké míry se podařilo rasový průzkum dotáhnout do konce, resp. kolik lékařských dotazníků bylo skutečně posouzeno. Jsou ale k dispozici prameny, které dokazují, že vyhodnocování zdravotních karet bylo alespoň zahájeno.¹³⁷

132 NA Praha, STŘP, sign. 109-7/117, Dopis H. Himmlera K. H. Frankovi o zavedení rasové inventury českého národa, 6. 1. 1941.

133 Srov. René NOVOTNÝ, *Služebna Hlavního rasového a osídlovacího úřadu SS v Pardubicích 1941–1945*, *Východočeský sborník historický* 22, 2012, s. 257–267.

134 NA Praha, Ministerstvo sociální a zdravotní správy (dále jen MSZS), kart. 1, Informace k návštěvě vrchního vládního rady dr. Platoa, nedat.

135 NA Praha, MSZS, kart. 1, Návrh zprávy k rukám dr. Platoa, 31. 5. 1942.

136 Tamtéž.

137 Šéf klatovské služebny RuSHA Fritz Castagne si stěžoval svému kolegovi z českobudějovické služebny na to, že je velmi zaneprázdněn vyšetřováním formulářů a že neví, jak to bude pokračovat, protože se nedostávalo pohonných hmot. Zemský archiv (dále jen ZA) Opava, Zmocněnec říšského komisaře pro upevnění německví (dále jen ŽŘKUN) Fulnek, kart. 18, inv. č. 124, Šéf klatovské služebny RuSHA vedoucímu služebny v Českých Budějovicích, 27. 9. 1941, podepsán Castagne. Než jsem měl příslušné materiály k dispozici, pochyboval jsem o tom, zda se vyšetřování vůbec podařilo realizovat. Srov. R. NOVOTNÝ, *Služebna*, s. 266. Nyní mohu své tvrzení poopravit, ovšem to nepopírá mou skepsi o dokončení celé akce. Castagne naznačil značné problémy technického charakteru, navíc získaly služebny RuSHA širokou škálu nových kompetencí, takže na vyhodnocování nezbyvalo moc času.

Kupříkladu v západních Čechách byly do konce února 1942 prohlédnuty formuláře celkem 5 061 žáků, z nichž ale byla pozitivně hodnocena pouhá třetina.¹³⁸ O dalším průběhu akce toho však zatím moc nevíme. Pro úplnost jen dodám, že se rasové šetření dotklo i dětí německé národnosti.¹³⁹

Po nástupu Heydricha do funkce zastupujícího říšského protektora nabylo rasové testování Čechů ještě větších rozměrů. Ve svých projevech z podzimu 1941 nastínil další metody rasového šetření: Mělo se tak stát pomocí pojízdných rentgenů pod záminkou prevence tuberkulózy a vyšetření širokých vrstev českého obyvatelstva prostřednictvím povinné výměny osobních průkazů (tzv. „*Kennkarten*“).¹⁴⁰

Tzv. rentgenová akce (*Röntgen-Aktion*) byla propagandou vydávána za prevenci proti tuberkulóze. Pojízdne rentgeny SS koordinované pobočkou RuSHA zahájily svou činnost krátce před smrtí Heydricha, naplno se však průzkum rozběhl až po atentátu, resp. na podzim 1942 a v první polovině roku 1943. Pod záštitou pobočky RuSHA byly zřizovány tzv. rentgenové komise, které působily nejen na území Protektorátu, nýbrž i v Sudetech.¹⁴¹ Počítalo se s nasazením celkem pěti pojízdných rentgenů, z nichž první byl v provozu již koncem května 1942.¹⁴² V září 1942 pracovaly už čtyři rentgenové komise v Mělníku, Litovli, Mladé Boleslavi a Židlochovicích nedaleko Brna.¹⁴³ Na Mělnicku se prý dokonce šířily zvěsti o tom, že rentgenová vyšetření jsou součástí příprav na vysídlení Čechů z Protektorátu.¹⁴⁴ O výsledcích této plošné akce toho moc nevíme, stejně jako v případě prohlídek českých školáků. Průběžné výsledky rentgenových vyšetření měly být prezen-

138 ZA Opava, ZŘKUN Fulnek, kart. 18, inv. č. 124, Statistický výkaz služebny RuSHA v Klatovech do února 1942. Podle tohoto výkazu bylo 1715 žáků (33,79 %) hodnoceno pozitivně a 3346 negativně (66,21 %).

139 Německé děti měly být vyšetřeny prostřednictvím lékařů z německých zdravotních úřadů. Srov. NA Praha, MSZS, kart. 1, Opis vyjádření ÚŘP ke školním prohlídkám určené ministerskému předsedovi v Protektorátu, 2. 4. 1941. I tyto zdravotní prohlídky byly zástěrkou k rasovému vyšetření, jak o tom vypovídá např. statistický výkaz služebny RuSHA v Plzni. ZA Opava, ZŘKUN Fulnek, kart. 18, inv. č. 128, Statistický výkaz služebny RuSHA v Plzni do 15. 6. 1942.

140 Z projevu R. Heydricha 4. února 1942 v Německém sále, in: V. KRÁL – K. FREMUND (eds.), *Die Vergangenheit*, s. 144–147.

141 NA Praha, Německý státní ministr pro Čechy a Moravu (dále jen NSM), sign. 110-7/77, Pracovní výkaz lékaře pobočky RuSHA pro Čechy a Moravu za měsíc červenec 1944.

142 Z měsíční zprávy R. Heydricha pro říšské kancléřství, 18. 5. 1942, in: V. KRÁL – K. FREMUND (eds.), *Die Vergangenheit*, s. 151.

143 NA Praha, NSM, sign. 110-4/334, Hlášení SD Praha K. H. Frankovi o pojízdných rentgenech, 10. 9. 1942. Je zajímavé, že první rentgenové komise působily v místech, které hrály velkou roli v germanizačních plánech.

144 Tamtéž.

továny na zasedání představitelů pobočky RuSHA na Slapech v listopadu 1942.¹⁴⁵ Rentgenové komise pak vyvíjely určitou činnost ještě v roce 1944.¹⁴⁶

O průběhu rasových šetření se zmínil lékař česko-moravské pobočky RuSHA a dosavadní šéf její jihlavské služebny dr. Erich Hußmann (1906–?) na zasedání odborníků na národnostní a rasovou politiku v župě Dolní Dunaj na konci června 1942. Průběžné výsledky rasového zkoumání českého obyvatelstva však nepodávaly nikterak příznivý obraz českého obyvatelstva: „*Dosavadní vyšetření ukázala, že rasová struktura českého národa vykazuje silnější alpské a východobaltické podíly, než je průměr německého národa, avšak kromě toho tu ještě existují znatelné mongoloidní příměsi* [innerasiatische Einschläge].“¹⁴⁷ „Nedobré“ výsledky poskytl také výzkum osob zajištěných v internačním táboře v jihomoravských Svatobořicích. Tehdejší šef brněnské služebny RuSHA dr. Egon Uhlyarik (1914–?), jenž šetření vedl, shrnul poznatky takto: „*Souhrnně musí být řečeno, že lidský materiál udělal obecně mimořádně špatný dojem.*“¹⁴⁸ Z celkového počtu 2 200 osob bylo plných 2 069 (94,0 %) označeno za neponěmčitelné. V tomto počtu bylo přitom „jen“ 73 Židů. Podobně „špatně“ dopadla i rasová selekce dětí z Lidic a Ležáků: Ze 108 dětí bylo za rasově „vhodné“ určeno pouze 11.¹⁴⁹ Byla však nejspíš uplatněna velmi přísná měřítka.

V letních a podzimních měsících roku 1943 došlo k vyhodnocování rasové kvality českého obyvatelstva na základě fotografií k žádostem o vydání již zmiňovaných osobních průkazů. Byly zatím vyhodnocovány pouze případy ze západních a jižních Čech.¹⁵⁰ Celkem bylo takto rasově ohodnoceno 24 604 osob. Z nich bylo za zcela poněmčitelné (lidé převážně nordické, fálské a dinárské rasy, s možnou menší příměsí dalších evropských ras) klasifikováno pouze 15,7 %, zatímco za zcela neponěmčitelné (převaha alpských, východobaltických, případně mimoevropských znaků) 40,75 % případů. Zbytek tvořila střední vrstva, sice už neponěmčitelná, avšak s jistou šancí v českých zemích zůstat.¹⁵¹

145 NA Praha, STŘP, sign. 109-12/74, Pozvánka na pracovní zasedání Pobočky RuSHA pro Čechy a Moravu na Slapech ve dnech 31. 10. – 1. 11. 1942.

146 NA Praha, NSM, sign. 110-7/77, Pracovní výkaz lékaře pobočky RuSHA pro Čechy a Moravu za měsíc červenec 1944.

147 Zpráva o zasedání krajského pověřence RPA Dolní Dunaj, 29. 6. 1942, in: V. KRÁL (ed.), *Die Deutschen*, s. 485.

148 NA Praha, STŘP, sign. 109-4/289, Zpráva dr. Uhlyarika o výzkumu internovaných osob ve Svatobořicích, 24. 10. 1942 (postoupeno Preußovi a Hußmannovi – ten je zde podepsán).

149 Jana HAVLÍKOVÁ – Martin HOŘÁK, *Pronásledování nezletilých dětí českých obětí a odpůrců nacismu v letech 1939–1945*, in: Kolektiv autorů, „Nepřichází-li práce k Tobě...“: Různé podoby nucené práce ve studiích a dokumentech, Praha 2003, s. 115–117.

150 NA Praha, NSM, sign. 110-7/77, Měsíční zprávy referátu „Rasa“ (velitele RuSHA v Čechách a na Moravě) za měsíce červenec, září, říjen a listopad 1943.

151 Tak to naznačil i König-Beyer ve svém memorandu z roku 1940 (viz výše). Napovídají tomu i některé další indicie, např. podmínky pro získání protektorátní příslušnosti.

Tyto rozsáhlé sondy do rasové struktury českého obyvatelstva naznačovaly, že pro poněmčení byla vhodná spíše menší část Čechů, než do té doby odhadovali například König-Beyer nebo Heydrich, kteří hovořili alespoň o polovině. S 50 % podílem germanizovatelných osob se nakonec počítalo i v tzv. generálním osídlovacím plánu (*Generalsiedlungsplan*, GSP) a generálním plánu pro východ (*Generalplan Ost*, GPO). Podle jedné z připravovaných verzí GPO z jara 1942 se měla „česká otázka“ vyřešit tím, že cca polovina Čechů se může poněmčit a zbývajících zhruba 3,5 mil. Čechů musí být vysídleno.¹⁵² Podle studie ke GSP z konce téhož roku bylo nutné ke germanizaci Protektorátu potřeba přes 1,4 milionů německých osadníků, přičemž se kalkulovalo s poněmčením 3,6 milionů Čechů, tedy onou polovinou. Pokud by byl podíl „vhodných“ Čechů nižší, byl by potřeba vyšší počet osadníků. Odhad byl s ohledem na výše uvedené výsledky rasových výzkumů značně optimistický; mnohem hůře byli ale hodnoceni Poláci (jen 5 % poněmčitelných), Lotyšů (30 %) a Litevci (15 %), naopak Francouzi v Alsasku a Lotrinsku, Slovinci nebo Estonci měli být poněmčitelní z poloviny (stejně jako Češi).¹⁵³

Čechy a Morava předmětem výzkumů „rasových badatelů“ na Německé Karlově univerzitě (1940–1945)

Vedle rasových šetření prováděných pod hlavičkou RuSHA se v Protektorátu uskutečňoval výzkum akademického charakteru. Akademické rasové bádání v českých zemích se soustředilo na teoretické otázky, zkoumaly se mj. metody přenárodnění Čechů apod. Výzkum prováděný RuSHA měl mít oproti tomu bezprostřední praktický dopad a lidé byli mechanicky zařazováni do jednotlivých rasových kategorií dle měřítek úřadu. Po roce 1939 měli němečtí rasoví badatelé vůbec poprvé možnost zkoumat český národ „přímo“, a ne pouze zprostředkovaně.

V roce 1939 se obory zaměřené na rasovou problematiku vyučovaly na 17 univerzitách po celém Německu (včetně Východní marky) s více než 20 ústavů či profesurami rasové vědy či nauky (*Rassenkunde*, *Rassenlehre*), genetiky (*Erblehre*), rasové hygieny či rasové biologie. Tato pracoviště se věnovala samozřejmě i vlastnímu výzkumu.¹⁵⁴ Kromě toho

152 Stellungnahme und Gedanken zum Generalplan Ost des Reichsführers SS, 27. 4. 1942. Czeslaw MADAJCZYK (Hg.), *Vom Generalplan Ost zum Generalsiedlungsplan. Dokumente*, München 1994, s. 75, dokument č. 16.

153 Begleitschreiben von Ulrich Greifelt an den Reichsführer SS zur Zusammenstellung von Material und Unterlagen für einen Generalsiedlungsplan, 23. 12. 1942, in: C. MADAJCZYK (Hg.), *Vom Generalplan Ost*, s. 236–239, dokument č. 71.

154 Údaje odvozeny z přehledů ve dvou publikacích: Uwe HOßFELD, *Geschichte der biologischen Anthropologie in Deutschland: Von den Anfängen bis in die Nachkriegszeit*, Stuttgart 2005, s. 213–214; Robert N. PROCTOR, *Rasová hygiena: Lékařství v době nacismu*, Praha 2009, s. 402–404. Číslo by bylo mnohem vyšší, pokud bychom počítali i víceméně pomocnou pedagogickou sílu např. na pedagogických fakultách a školách. Srov. Hans-Christian HARTEN – Uwe NEIRICH – Matthias

se rasové bádání pěstovalo i na několika neuniverzitních ústavech. Praha se stala během dalších tří let jistou anomálií, protože zde na Německé Karlově univerzitě (dále jen NKU) vyrostly celkem tři ústavy pěstující rasová studia. Oproti vídeňské univerzitě však neměla pražská německá univerzita na co navázat, neboť tu prakticky scházela antropologická tradice.¹⁵⁵ Rasové disciplíny musely být tedy vybudovány od základu.

Prvním takovým oborem, který se začal na NKU pěstovat, byla rasová hygiena, jež se začala v provizorních podmínkách vyučovat již od akademického roku 1938/1939. Trvalejší řešení mělo přinést povolání Karla Ludwiga Pesche (1889–1941) začátkem roku 1940, který se ujal vedení Hygienického ústavu Lékařské fakulty (dále jen LF). Zhruba ve stejné době přišel do Prahy i mladý ambiciózní rasový hygienik Karl Thums (1904–1976), jehož úkolem bylo vybudovat samostatné pracoviště na LF. Již 1. ledna 1940 byla založena katedra pro biologii dědičnosti a rasovou hygienu, jež byla o tři měsíce později transformována na Ústav pro rodovou a rasovou hygienu (*Institut für Erb- und Rassenhygiene*) a Thums byl instalován do jeho čela jako řádný profesor.¹⁵⁶ Nový institut převzal budovu Purkyňova ústavu (pod stejným jménem funguje dodnes). Thumsovo působení na NKU se neomezovalo jen na vědecko-pedagogickou činnost, nýbrž i na provádění praktické rasové politiky. Dne 1. dubna 1941 založil Poradnu pro rodovou a rasovou péči (*Beratungsstelle für Erb- und Rassenpflege*) sídlící v budově institutu a formálně vystupující jako II. oddělení Německého zdravotního úřadu v Praze.¹⁵⁷ V souladu s novou legislativou stanovující pravidla pro povolování smíšených česko-německých sňatků prováděla Thumsova poradna vyšetření obou snoubenců z hlediska zdravotního, genetického, národnostního a rasového (poslední hledisko zůstávalo utajeno). Thumsovy posudky sloužily jako podklad k rozhodnutí služeben RuSHA o rasové způsobilosti uzavřít sňatek. Působnost tohoto pracoviště zahrnovala větší část Čech, než byly vybudovány další zdravotní úřady. Záhy se Thums pustil i do dalšího projektu – tzv. střediska pro genetickou kartotéku německého obyvatelstva v Čechách a na Moravě. Do této kartotéky získával genetické a biologické údaje o českých Němcích a zkoumal mj. i česko-německá smíšená manželství a jejich biologický vliv na německý národ.¹⁵⁸ V tomto ohledu navázal v druhé polovině

SCHWERENDT, *Rassenhygiene als Erziehungsideologie des Dritten Reichs: Bio-bibliographisches Handbuch*, Berlin 2006, s. 26–27.

155 Jednou z výjimek byl Fritz Paudler, který však byl donucen univerzitu opustit z důvodu židovské manželky. Srov. Stefanie HARRECKER, *Degradierete Doktoren: Die Aberkennung der Doktorwürde an der Ludwig-Maximilians-Universität München während der Zeit des Nationalsozialismus*, München 2007, s. 289. Míšková (A. MÍŠKOVÁ, *Německá (Karlova) univerzita*, s. 49) však uvádí, že důvod odchodu nebyl jasný.

156 Karl THUMS, *Das Institut für Erb- und Rassenhygiene der Deutschen Karls-Universität in Prag*, Der Erbarzt 10, 1942, Heft 4, s. 75–84, zde s. 75.

157 Tamtéž, s. 78–79. Vzorem byly zdravotní úřady a jejich poradny v Říši.

158 Tamtéž, s. 79.

roku 1943 úzkou spoluprací s již zmiňovaným vedoucím lékařské služby RuSHA v Protektorátu Erichem Hußmannem. Dokonce zvažovali zřízení genetické kartotéky pro české obyvatelstvo.¹⁵⁹

Aby nebylo odborných aktivit málo, působil Thums rovněž jako soudní znalec v oblastech prokazování otcovství a posuzování židovských míšenců v nejasných případech. Vyšetření v těchto věcech byla velmi detailní a zahrnovala desítky ukazatelů (včetně krevních skupin, otisků prstů a dlaně, rozbor antroposkopických znaků aj.).¹⁶⁰

Thums zastával celou řadu dalších funkcí: Stál v čele pražské pobočky Německé společnosti pro rasovou hygienu, byl pověřencem krajského NSDAP v Praze pro rasovou politiku a působil i jako odborník na rasové otázky v Sudetech. Pořádal také přednášky, na nichž hovořil například o rasových problémech v českých zemích nebo o rasové hygieně obecně.¹⁶¹ Mimo to ovšem také přednášel před různorodým publikem o otázkách „přenárodnění“ Čechů jako např. na Říšské škole Německé pracovní fronty (Deutsche Arbeitsfront, DAF) v Poděbradech. Frank se proti tomu důrazně ohradil a Thumsovi na podzim 1941 vzkázal, aby se podobným tématům před širokým publikem vyhýbal.¹⁶² Objevila se ale i kritika jeho odborné práce.¹⁶³ Tato nařčení však Thumsovu pozici nijak neohrozila, neboť nad ním držel ochrannou ruku mimo jiné i Frank, a ve svých funkcích vydržel až do konce války.

Pouhá existence rasové hygieny na NKU nemohla zajistit všestranný rasový průzkum českého obyvatelstva. Proto K. H. Frank prosazoval už v roce 1940 sociologa, rasového teoretika a bývalého sociálního demokrata (!) Karla Valentina Müllera, rodáka z Podmo-

159 NA Praha, NSM, sign. 110-7/77, Pracovní zpráva lékaře RuSHA Hußmanna za měsíc duben 1944.

160 Velmi pikantní bylo projednávání případu germanisty Hugo Siebenscheina, který byl podezříván z židovského původu. Soud požádal o posudek penzionované české antropology Vojtěcha Suka a Jiřího Malého. Suk napsal velmi odvážný posudek a prokázal absurditu posuzování „židovských“ znaků. Thums však vydal rozhodující posudek a Siebenscheinovi přisoudil znaky „předoasijsko-orientální rasové směsi židovského národa“. NA Praha, Německý zdravotní úřad (dále jen NZÚ), kart. 24, Posudky Suka a Thumse, 3. 5. 1943.

161 Dne 2. října 1941 se konala například přednáška pro oberlandráty na téma *Národnostní a rasové otázky v Čechách a na Moravě*. Státní oblastní archiv (dále jen SOA) Zámorsk, Oberlandrát (dále jen OLR) Pardubice, kart. 3, inv. č. 32, Pozvánka na zasedání oberlandrátů, 24. 9. 1941. V roce 1943 pořádal přednáškový večer pražské pobočky Německé společnosti pro rasovou hygienu, kde vystoupil i prof. Heberer z Jeny. NA Praha, STŘP, sign. 109-4/1509, Pozvánka K. H. Franka. Ve stejném roce přednášel i v posádkovém velitelství SS v Praze na téma *Od rasové hygieny k rasové politice*. NA Praha, STŘP, sign. 109-12/317, Pozvánka Giesovi, 22. 1. 1943.

162 NA Praha, STŘP, sign. 109-4/1428, K. H. Frank Giesovi, 30. 9. 1941.

163 Ferdinand Fischer, blízký Frankův spolupracovník, obvinil Thumse z nekompetentnosti při určování rasové příslušnosti osob, které si přejí uzavřít národnostně-smíšený sňatek. Jako příklad uvedl německou dívku, na které „musí“ i naprostý laik vidět mimoevropský rasový typ – podle Fischera šlo o nemanželské dítě černocho. Poukázal na to, že Thums mladou ženu charakterizoval jako „hezkou a geneticky zdravou německou dívku“ převážně alpské rasy s příměsí sudetského typu. NA Praha, STŘP, sign. 109-4/1428, Fischer Giesovi, 12. 11. 1941.

kel. Ten se českou problematikou zabýval už dříve a zdál se být dobrým adeptem na uplatnění na NKU. V té době však ještě pracoval na Technické univerzitě v Drážďanech a současně působil jako psycholog v armádě. První návrh na povolání Müllera do Prahy se objevil již na podzim 1940, ale nemohl být ještě uskutečněn.¹⁶⁴ Ve své roli armádního psychologa pobýval Müller občas i v Praze. Během října 1940 žádal o dočasné zproštění aktivní služby ve prospěch provedení sociálně antropologického výzkumu týkajícího se německo-českých rasových a národnostních otázek.¹⁶⁵ Bylo mu vyhověno a Frank mu umožnil přístup do archivů, církevních matrik a evidenčních karet.¹⁶⁶ V téže době Müller už aktivně přednášel na různých konferencích.¹⁶⁷

Müller se rovněž zabýval otázkou změny národnosti, a to především u Čechů. Jeho vývody komentovalo hlášení RSHA, které se však stavělo skepticky například k jeho tezi, že asimilace Čechů může být využita i k tomu, aby se německý národ zbavil rasově méněcenných součástí.¹⁶⁸ Jinými slovy – zatímco poněmčeni měli být rasově vynikající jedinci z řad Čechů, z „méně kvalitních“ Němců se mohli „stát“ naopak Češi.

V létě 1941 uskutečnil Müller se svým drážďanským sociologickým seminářem „*sociálně antropologickou exkurzí*“ po středních Čechách. Skupina navštívila podniky a zemědělské usedlosti v Praze a okolí, v oblasti Berounky, Sázavy, Kolína a Kutné Hory.¹⁶⁹ Účelem bylo zkoumat „německou krev“ u českých dělníků, mistrů a sedláků. Z těchto poznatků podle Müllera vyplývala skutečnost, že vyšší vrstvy českého obyvatelstva odpovídají německému průměru.¹⁷⁰

Na podzim 1941 byl pak konečně Müller povolán na NKU jako mimořádný profesor a vedoucí Katedry pro sociální antropologii a národní biologii na Filosofické fakultě. Řádným profesorem se však stal až v roce 1943.¹⁷¹ Müller pak katedru přebudoval na Ústav pro sociální antropologii a národní biologii, který sídlil na Celetné v Praze. Hned po svém příjezdu zahájil pedagogickou činnost na NKU a spolupracoval přitom mj. i s Karlem Thumsem. Později byl velmi aktivní v Nadaci Reinharda Heydricha, kam ho prosadil její šéf

164 A. MÍŠKOVÁ, *Německá (Karlova) univerzita*, s. 103.

165 NA Praha, STŘP, sign. 109-4/41, Müller Frankovi, 4. 10. 1940.

166 Frank Burgsdorffovi předal tuto žádost již v prosinci 1940. Tamtéž, Burgsdorff oberlandrátům, 14. 1. 1941.

167 SOA Zámorsk, OLR Pardubice, kart. 3, inv. č. 32. Program přednášek v Poděbradech, 28. – 30. 9. 1940. Müller zde vystoupil s referátem *Německo-česká otázka jako rasový problém*.

168 NA Praha, STŘP, sign. 109-4/41, Hodnocení pamětního spisu K. V. Müllera o přenárodnění, RSHA, 1941.

169 NA Praha, STŘP, sign. 109-4/1422. SD v Praze Giesovi o plánované vědecké exkurzi K. V. Müllera ve dnech 18. až 27. 7. 1941, 9. 7. 1941.

170 NA Praha, STŘP, sign. 109-4/41, Hodnocení pamětního spisu K. V. Müllera o přenárodnění, RSHA, 1941.

171 A. MÍŠKOVÁ, *Německá (Karlova) univerzita*, s. 249, Biografie.

a kolega z NKU Hans Joachim Beyer. Nadace se měla zprvu zabývat především všestranným zkoumáním českého národa a také východní Evropy (později přímo bolševismu).

Jak už bylo řečeno, Müllerův výzkumný záměr se soustředil především na otázku podílu německé krve v českém národě. Jeho bádání mělo velký význam pro germanizační snahy nacistů. Frank ho dokonce jmenoval svým zvláštním pověřencem pro rasové otázky.¹⁷² V roce 1943 provedl rozsáhlý výzkum protektorátní policie, který se měl dotknout 18 000 mužů. Müller zkoumal policisty z hlediska sociální antropologie, rasové příslušnosti, tělesné konstituce, národnostního složení a sociálního původu do tří generací. Účelem bylo zjistit antropologický vliv „německých pokrevních linií“ v českém národě.¹⁷³ Müller také prováděl výzkum jmen a zjišťoval výskyt německých příjmení u žijících osob i v rodokmenech lidí s českými jmény. Tak například v roce 1943 zjistil ze seznamu sokolských funkcionářů, že 17 % z nich mělo ve svých rodokmenech německá příjmení.¹⁷⁴

Na základě genealogických výzkumů a vlastních teorií tvrdil, že český národ je protknut německou krví a ani rasově se Češi od Němců příliš neliší. Dokonce Češi jsou prý i vyšších postav než sudetští Němci.¹⁷⁵ Dále poukázal na poznatek z berní ruly z roku 1654, z níž mělo vyplývat, že mezi 800 000 osob má 500 000 německá jména (a původ?).¹⁷⁶ Müller se domníval, že česká příjmení jako „Němec“ poukazují na možný německý původ prvotních nositelů (jednalo se tak o exonyma), možný německý původ dle něj mohou indikovat příjmení odkazující se na nově příchodzího osadníka („Novák“, „Novotný“ atd.), kterým mohl být Němec. Müller pak zjistil, že na okázalejších a kvalitnějších náhrobkách jsou častěji německá jména než česká. Toto zjištění mělo podpořit jeho starou teorii o přímé úměře mezi nadáním (a tedy i životní úspěšností) a podílem německé krve.¹⁷⁷

V jedné své práci se Müller věnoval i otázkám rasových dějin českých zemí.¹⁷⁸ Vyslovil zde hypotézu, že „nordické“ slovanské hroby mohou poukazovat na vedoucí vrstvy a dokonce i na „germánský“ původ.¹⁷⁹ Zpochybnil tak tvrzení Lubora Niederleho. Müller byl přesvědčen, že na rasovém obraze starých Čechů se museli podepsat Avari a přenést na Čechy mimoevropské příměsi. Dále spekuloval o německém původu Přemyslovců.

172 A. WIEDEMANN, *Nadace*, s. 63.

173 NA Praha, STŘP, sign. 109-8/40, K. V. Müller Frankovi, 15. 4. 1943.

174 NA Praha, NSM, sign. 110-4/196, Zkoumání příjmení sokolských předáků. Výsledky zaslal ŮŘP, SD, i Fischerovi.

175 Karl Valentin MÜLLER, *Deutsches Blut in Böhmen und Mähren*, in: *Böhmen und Mähren im Werden des Reiches*, Prag 1943, s. 18–30, zde s. 20.

176 NA Praha, STŘP, sign. 109-4/40, Karl Valentin MÜLLER, *Deutsche Lebensströme im Ausstieg des Tschechentums* (koncept).

177 Tamtéž.

178 Karl Valentin MÜLLER, *Zur Rassen- und Volksgeschichte des böhmisch-mährischen Raumes*, in: *Das Böhmen und Mähren-Buch*, Prag 1943, s. 127–134.

179 Tamtéž, s. 127.

Zatímco vyšší vrstvy Čechů absorbovaly díky možnému germánskému původu nordický charakter, pro nižší vrstvy byla, jak Müller naznačil, typičtější směs východobaltické, sudetské, alpské a mongoloidní rasy.¹⁸⁰ Na příkladu Prahy se snažil dokázat, že „cizí“ rysy se objevují především u níže postavených Čechů, zatímco u středního a vyššího stavu je vzezření totožné s Němci.¹⁸¹

Müllerovy sociálně antropologické výzkumy pak pokračovaly přinejmenším až do roku 1944.¹⁸² V srpnu 1944, bez ohledu na blížící se frontu, podnikl Müller riskantní služební cestu na Slovensko, kde tou dobou vypuklo povstání. Na Slovensku chtěl Müller potvrdit svou teorii o vlivu kvality krve na vyšší vrstvy.¹⁸³ V té době byl však podle svých slov zajat povstalcí, ale podařilo se mu uprchnout, v prosinci 1944 pak obdržel od Franka záslužný kříž II. třídy s mečí.¹⁸⁴ Müller se pak angažoval i v poválečném Německu a stal se znovu profesorem sociální antropologie.

Během roku 1941 se uvažovalo o otevření třetího oboru orientovaného na rasovou problematiku, a to tentokrát na přírodovědecké fakultě. Rektor Saure navrhl v listopadu zřídit katedru pro rasovou nauku (*Lehrstuhl für Rassenkunde*).¹⁸⁵ Původně se uvažovalo o tom, že na katedru by mohl nastoupit kustod drážďanského muzea a spolupracovník RuSHA Michael Hesch (1893–1979).¹⁸⁶ To ale nevyšlo,¹⁸⁷ a volba padla na jeho nadřízeného z RuSHA Bruna Kurta Schultze – současně i profesora berlínské univerzity. Ten vedl v rámci RuSHA Rasový úřad, měl na starosti agendu germanizace a rasových kritérií (sám Schultz byl spoluautorem těchto kritérií). Vzhledem ke svému angažmá v RuSHA mohl v Praze zatím trávit jen omezený čas. Vedle svých povinností na NKU se však stihl věnovat i zdejšímu školení rasových examinatorů RuSHA. Na jaře 1942 následovalo budování Ústavu pro rasovou biologii (*Institut für Rassenbiologie*) na Přírodovědecké fakultě NKU a koncem května 1942 byl jmenován řádným profesorem.

Pouhý den po atentátu na Heydricha, 28. května 1942, vykonal svou inaugurační přednášku na téma *Rasově biologické otázky v německém prostoru*, v níž se věnoval mimo jiné

180 Tamtéž, s. 132.

181 Tamtéž.

182 V létě 1944 tak například nejspíš on nebo někdo z jeho týmu požádal některé české školy o to, aby poskytl informace o svých absolventech, kteří dokončili 5. postupový ročník v letech 1909 až 1914 a 1929 až 1934. Srov. SOKA Pardubice, Kronika obecné školy v Přelouči (744), s. 110.

183 Andreas WIEDEMANN, *Karl Valentin Müller – ein Rassenhygieniker im Dienste der Volkstumskampf*, in: Kolektiv autorů, *Die „sudetendeutsche Geschichtsschreibung“ 1918–1960. Zur Vorgeschichte und Gründung der Historischen Kommission der Sudetenländer*, München 2008, s. 179.

184 NA Praha, NSM, sign. 110-12/9, K. H. Frank Müllerovi o vyznamenání za nasazení během slovenského povstání, 2. 12. 1944.

185 NA Praha, STŘP, sign. 109-4/1432. Sicherheitsdienst (dále SD) Praha K. H. Frankovi, 3. 11. 1941.

186 Tamtéž, Dr. Burgsdorff K. H. Frankovi, 23. 10. 1941.

187 Hesch se však uplatnil jako vedoucí služeben RuSHA v Pardubicích, Hradci Králové a Jičíně. Poté vedl nově zřízenou zemskou služebnu RuSHA pro Sudety. R. NOVOTNÝ, *Služebna*, s. 275–279.

i rasovým problémům v českých zemích. Schultz se stavěl poměrně skepticky k přítomnosti tzv. sudetské rasy, kterou definoval Reche a Günther se o ní domníval, že její nositelé stále žijí, a to mj. i v Čechách.¹⁸⁸ Schultz prohlásil, že česká antropologie se tomuto problému nevěnovala a je to tedy „*neprobádané pole*“. Podle něj se v českém národě vyskytují především východobaltická a alpínská rasa jako dominující elementy, potom dinárská s nordickou (mediteránní byla u Čechů velmi vzácná).¹⁸⁹ Kromě těchto evropských ras a jejich směsí, se však v českých zemích měl vyskytovat ještě další typ, který prý nelze považovat za výsledek míšení evropských ras, ale ani neodpovídá oné sudetské rase. Tento rasový prvek se podle Schultze vyznačuje zvláště velkým nosem s plochou špičkou, značně vystupujícími lícními kostmi a silně vyvinutou čelistí. Schultz ho však nedokázal přesněji pojmenovat, protože o něm nebyly zatím známy podrobnosti. Kromě toho se mezi Čechy měla objevovat „*paleoasijsko-mongoloidní*“ směs jakožto „*pravděpodobné dědictví*“ Avarů. Schultz závěrem konstatoval, že rasový obraz v česko-moravském prostoru je mimořádně pestrý. Stanovil také výzkumné úkoly na poli rasového bádání: měl být zkoumán rasově-biologický obraz, rasové dějiny a získáván a zpracováván skeletální materiál ze sbírek z celého Protektorátu.

Schultzův institut převzal budovu bývalého Antropologického ústavu (Albertov 6, Praha 2), který založil český antropolog Matiegka už v roce 1908 (tehdy ještě jako součást filosofické fakulty pod označením Ústav pro antropologii a demografii). Jak vyplývá z dostupných pramenů, výzkumné úsilí ústavu se zaměřovalo na rasově biologický výzkum českého obyvatelstva v Protektorátu s cílem zjistit jeho rasové složení.¹⁹⁰ Na rozdíl od Müllerova sociálně antropologického bádání se Ústav pro rasovou biologii soustředil zejména na ryze přírodovědnou stránku rasového zkoumání. Toto zaměření výzkumu bylo schváleno Heydrichem, po jehož smrti Schultze v této věci podporoval Frank.¹⁹¹

O tom, do jaké fáze se tento výzkum dostal, není příliš známo. Každopádně byl ale Schultz velmi zaneprázdněný službou pro RuSHA, a tak nepřekvapuje, že potřeboval odborně zdatného pomocníka nejen na vedení výuky, ale i pro rasový výzkum českého obyvatelstva. Angažmá bylo nabídnuto Schultzovu krajanovi z Dolních Rakous doc. Āmilianu Kloiberovi (1910–1989). Ten však v té době sloužil v armádě a Schultz musel požádat Franka, aby se přimluvil za jeho uvolnění. Frank mu vyhověl a podpořil jeho žádost.¹⁹²

188 Bruno K. SCHULTZ, *Rassenbiologische Fragen im deutschen Raum*, Volk und Rasse 17, September 1942, Heft 9, s. 153–156, zde s. 156. NA Praha, ÚŘP – Dodatky II, kart. 61.

189 Tamtéž.

190 NA Praha, NSM, sign. 110-4/239, Schultz Frankovi, 13. 11. 1942.

191 Tamtéž.

192 NA Praha, NSM, sign. 110-4/239, Frank služebně wehrmachtu v Praze, 31. 12. 1942.

Kloiber nakonec nastoupil na pražskou univerzitu jako docent rasové biologie ještě v roce 1943.¹⁹³

Schultz si přesto Frankovi v březnu 1944 stěžoval, že činnost ústavu je vzhledem k nedostatku kvalifikovaných pracovníků vážně narušena a rasový výzkum Čech a Moravy nebude možné v dohledné budoucnosti provést.¹⁹⁴ Navíc se Schultz dobrovolně přihlásil na frontu, a tak navrhl za svého zástupce právě Kloibera, který byl dobře seznámen s rasovými poměry v českých zemích a byl schopen číst i v českých publikacích. Frank proti tomu nejspíš nic nenamítal.¹⁹⁵ Ve srovnání s oběma předchozími ústavu na NKU byl Schultzův ústav patrně nejméně aktivní – alespoň dle výsledků své vědecké práce. Počítalo se s tím, že aktivita pracoviště se naplno rozběhne teprve po vítězné válce.

Vedle rasově orientovaných pracovišť na NKU se zabývaly výzkumem Čechů také Ústav pro etnologii a vědu o národnostech pod vedením H. J. Beyera a Ústav pro sociální a národní psychologii v čele s Rudolfem Hippem. Oba spolupracovali s triem Thums – Müller – Schultz. Beyer navíc vedl Heydrichovu nadaci, která v letech 1943 až 1945 koordinovala národnostní a rasová bádání v českých zemích. Rasový výzkum se však nepěstoval jen na pražské univerzitě, ale například i v brněnském muzeu Anthropos, kde se uvažovalo o přijetí vídeňského archeologa Eduarda Beningera (1897–1963) na pozici „rasového odborníka“.¹⁹⁶

V září 1943 se přestěhovalo z Berlína do Prahy ústředí Rasového úřadu coby jedné z nejdůležitějších součástí RuSHA.¹⁹⁷ V jeho čele stál dosud B. K. Schultz, což bylo díky jeho působení na NKU výhodné. Z Prahy měl Rasový úřad koordinovat rasové selekce a výzkumy obyvatel Evropy. O rok později, v září 1944, nastoupil do pozice lékaře RuSHA v Protektorátu svérázný rasový badatel doc. dr. Lothar Stengel-von Rutkowski (1908–1992),¹⁹⁸ jenž v této funkci nahradil Hušmanna.¹⁹⁹ Z titulu funkce měl v gesci nejen česko-moravskou pobočku, ale i Rasový úřad a některé další součásti RuSHA.

Rutkowski sepsal ještě před svým příchodem do Prahy tzv. „*Pražský plán*“,²⁰⁰ v němž navrhl propojit Rasový úřad s akademickým bádáním prostřednictvím tzv. „*vědecké spojovací ústředny*“. V rámci česko-moravské pobočky RuSHA zamýšlel vybudovat hlavní oddělení pro vědu a výzkum, jehož úkolem mělo být provádění rasového bádání, získávání rasově politických informací apod. Vědecký institut se měl zároveň stát univerzitním

193 Srov. A. MÍŠKOVÁ, *Německá (Karlova) univerzita*, s. 245.

194 NA Praha, NSM, sign. 110-4/239, Schultz Frankovi, 10. 3. 1944.

195 A. MÍŠKOVÁ, *Německá (Karlova) univerzita*, s. 245.

196 NA Praha, STŘP, sign. 109-4/968, Zemské muzeum v Brně K. H. Frankovi, 6. 6. 1941.

197 NA Praha, NSM, sign. 110-7/77, Pracovní zpráva lékaře RuSHA Hušmanna za měsíc říjen 1943.

198 Rutkowski patřil mezi žáky a následovníky Hanse F. K. Günthera. Zabýval se teoretickým pojetím národa z hlediska rasy a genetiky.

199 NA Praha, NSM, sign. 110-7/77, Pracovní zpráva lékaře RuSHA Hušmanna za měsíc srpen 1944.

200 NA Praha, ÚŘP – Dodatky II, kart. 57, *Pražský plán* (Lothar Stengel-von Rutkowski).

ústavem na NKU. Rutkowski se zmínil o možném odchodu svého přítele Thumse z Prahy²⁰¹ a převzetí jeho ústavu, jenž mohl být transformován na „*Ústav pro kulturní biologii*“. Rutkowski také navrhl přebudovat strukturu RuSHA a orientovat ho více na vědecké bádání. Přípravné kroky k vybudování „*vědecké spojovací ústředny*“ byly učiněny ještě do konce války.²⁰²

Rasový úřad v Praze pak uskutečnil začátkem roku 1945 výzkum pankráckých vězňů vedený biologem Gerhardem Kühnem, který připravoval studii na téma *Rasa a zločin*.²⁰³ Výzkum byl založen na rasové diagnostice vězňů (pověštinou české národnosti) dle měřítek RuSHA. Výsledky byly následující:²⁰⁴ ze 148 vězňů jich bylo 36,5 % označeno za osoby s převahou nordické, fálské či dinárské rasy, 32,0 % za „*méně vyrovnané míšence*“ převážně alpské a východobaltické rasy, 23,6 % připadalo na „*nevyrovnané míšence*“ a čisté alpíny a východobaltiky a 7,4 % tvořily „*rasově cizí*“ osoby (mezi nimi i několik Romů).

V březnu 1945 byla pak pod hlavičkou Rasového úřadu vydána publikace dr. Kurta Wehlaua o jihlavském jazykovém ostrově, v níž autor shrnul své poznatky při terénním výzkumu na Jihlavsku,²⁰⁵ který byl zahájen už na podzim 1943 a účastnili se ho i Hußmann se Schultzem.²⁰⁶ Autor zjistil, že mezi Němci a Čechy na Jihlavsku nejsou žádné signifikantní rasové rozdíly,²⁰⁷ přičemž se i u tamějších Němců vyskytují smíšené typy dinársko-východobaltické nebo alpské. Šmahem však dodal, že na venkově jsou na tom Němci lépe než Češi.²⁰⁸ Ovšem Němci žijící přímo v Jihlavě na tom byli prý hůře; vykazovali totiž silnější příznaky východobaltické a alpské rasy.²⁰⁹

Koncem března 1945 vypadala situace na frontách už vyloženě zoufale. Rutkowski se společně s Thumsem a Hippiem snažil učinit pokus o přeformulování rasové a národnostně politických zásad vůči cizím národům.²¹⁰ Základem se měla stát „*nová evropská koncepce*“ a přizpůsobení rasové ideologie novým podmínkám. Evropské národy měly být vyzdviženy jako rovnocenné a nemělo by se mj. poukazovat na méněcennost českého ná-

201 Rutkowski dokonce bydlel v jeho pražském bytě.

202 NA Praha, NSM, sign. 110-7/77, Měsíční zpráva lékaře RuSHA v Čechách a na Moravě za měsíc květen 1944. Zmínka o nástupu C. Fischerové a o vědecké spojovací ústředně. NA Praha, ÚŘP, sign. 114-341-3, Zpráva o přípravách vědecké práce, označeno jako „*Zu punkt 4*“.

203 NA Praha, ÚŘP, sign. 114-340-1, Rasový úřad státnímu ministru, odd. „Justice“, 18. 12. 1944.

204 NA Praha, ÚŘP, sign. 114-340-1 až 6; 114-341-1, Rasové karty pankráckých vězňů. Vlastní výpočet autorův.

205 Kurt WEHLAU, *Iglau, ein deutscher Volkstumsraum inmitten des böhmisch-mährischen Höhezuges: Ein Bildbericht*, Prag: Rassenamt 1945. NA Praha, ÚŘP – Dodatky II, kart. 56.

206 NA Praha, NSM, sign. 110-7/77, Pracovní zpráva lékaře RuSHA Hußmanna za měsíc listopad 1943.

207 K. WEHLAU, *Iglau*, s. 38–39.

208 Tamtéž, s. 40.

209 Tamtéž, s. 41.

210 NA Praha, ÚŘP, sign. 114-341-3, Záznam z jednání mezi Rutkovským, Thumsem a Hippiem, 29. 3. 1945.

roda vůči německému. Jako velkou překážku však autoři spatřovali nedůvěru především slovanských národů vůči Němcům. Evropská nadnárodní politika měla vést k jednotné frontě proti bolševismu. Autoři memoranda navrhli připravit eseje k dotčeným problémům. Termín odevzdání byl určen na polovinu května 1945. To už však bylo nacistické Německo poraženo. Memorandum pražských rasových badatelů lze proto brát jako jeden z marných pokusů hrát na antibolševickou notu v situaci blížící se neodvratné porážky nacistického Německa. Velká část akademického výzkumu českého obyvatelstva tak zůstala nenaplněna.

Rasová selekce v praxi

Zatímco plošné rasové výzkumy v Protektorátu měly za cíl zjistit rasovou strukturu českého obyvatelstva, projevila se potřeba uplatňovat ještě během války praktickou rasovou politiku vůči Čechům. Ta spočívala především v rasové selekci. Pro její provádění byla využita již existující česko-moravská pobočka RuSHA v Praze, kterou vedl Erwin Künzel a po něm od poloviny roku 1942 Hans Preuß (1905–?). Tato filiálka byla dosud zaměstnána přípravou rasového průzkumu českých školáků. Během jara 1941 však byly stanoveny předpoklady k tomu, aby mohla pobočka se svými služebnými v regionech testovat poněmčitelnost v oblastech udělování německé státní příslušnosti a smíšených sňatků.

Nejprve je nutno definovat pojem „poněmčitelnost“, resp. „schopnost regermanizace“ (*Wiedereindeutschungsfähigkeit*). Termín „regermanizace“ vychází z teorií o „ztracené německé krvi“, kterou bylo nutné znovu získat pro německý národ. Zjednodušeně lze „schopnost poněmčení“ vysvětlit tak, že daný jedinec měl svým vzezřením odpovídat přinejmenším „rasovému průměru“ německého národa. Musel proto disponovat alespoň jistými podíly nordické, fálské či dinárské rasy. Pro stanovení „rasové hodnoty“ (*Rassewert*) používal RuSHA celkem šest kategorií, přičemž zařazení do prvních tří znamenalo schopnost uchazeče k poněmčení:²¹¹ I (čistá nordická či fálská rasa, nebo směs obou těchto ras), II (převažující podíly nordické/fálské rasy s příměsí dinárské či mediteránní, případně i čistá dinárská rasa) a III+ (mírně převažující podíl mediteránní, alpské nebo východobaltické rasy se stále výrazným podílem nordické/fálské a dinárské). Za „neschopné poněmčení“ byly označeny ty osoby, které byly zařazeny do skupin III (převaha dinárské či mediteránní rasy s výraznými alpskými/východobaltickými znaky), IV (alpská a východobaltická rasa) a IVf (příměs mimoevropských ras). Hodnoceni byli jednotlivci i jejich rodiny (*Sippenwert*).

211 Původně byly tyto kategorie používány pro hodnocení uchazečů o členství v SS. Uchazeč musel být zařazen alespoň do kategorie II.

Vzpomenutý König-Beyer navrhol, aby Češi zařazení do kategorií I a II zůstali v Sudech, zatímco pro Protektorát navrhl použít mírnější měřítko, podle nichž by tu mohli zůstat i jedinci přiřazení do skupiny III. Do jisté míry se tento princip ujal, neboť lidé v kategorii III byli sice neponěmčitelní, ale počítalo se s nimi pravděpodobně jako s pracovní silou.²¹²

Rasové prověřování v záležitostech státní příslušnosti a smíšených sňatků mělo bezprostřední vliv na osud žadatelů (podobně jako prověrky v jiných záležitostech). Legislativní podklady k takovému prověřování se začaly chystat už na podzim 1940, ale mohly být zahájeny v plošném měřítku až v druhé polovině roku 1941. Vzhledem k tomu, že konečné slovo měl v těchto věcech oberlandrát (od léta 1942 pak nejčastěji okresní hejtman, správa z příkazu Říše), hodnotil rasovou kvalitu uchazečů referent příslušné regionální služebny RuSHA. Z doby od září 1941 do března 1945 se nám dochovala celá řada rasových posudků. Materiál je však poměrně torzovitý a na ucelenou statistiku to nestačí. Souhrnné výkazy pro období až do ledna 1943 jsou spíše ojedinělé. Počet vyšetřovaných můžeme odvodit až z pracovních zpráv šéfa česko-moravské pobočky RuSHA z období od února 1943 do února 1945, které se vztahovaly nejen na území Protektorátu, ale i Sudet.²¹³

Žádosti o přiznání německé státní příslušnosti zahrnovaly žadatele čistě německého, německo-českého, čistě českého nebo jiného původu. Za uvedené období bylo vyšetřeno 14 842 uchazečů (i s rodinami), z nichž bylo pozitivně hodnoceno 69,3 %.²¹⁴

Posudky týkající se smíšených sňatků se dotýkaly ve většině případů osob českého původu, resp. protektorátní (či jiné státní) příslušnosti, které si chtěly vzít za muže či ženu Němce či Němku. V praxi mohla nastat situace, že se vyřizovaly i případy sňatků mezi dvěma etnickými Němci (jeden měl německou státní příslušnost, druhý nikoliv) nebo mezi Čechy (jeden byl ze Sudet, a měl tedy německé občanství, druhý byl protektorátním příslušníkem). V daném období bylo takto posouzeno 3 030 případů, z nichž bylo 56 % hodnoceno pozitivně.²¹⁵ V případě „negativního rasového obrazu“ etnického Čecha, jenž byl držitelem německého občanství, bylo doporučováno sňatek uzavřít za podmínky, že se tento „Čech s německými doklady“ vzdá své německé státní příslušnosti. Takové případy tvořily přes 15 % ze všech. Vedle toho pak služebny RuSHA rozhodovaly i o udělování protektorátní příslušnosti například Slovákům, Maďarům apod. Pro ty však platily méně přísné podmínky – stačilo, aby odpovídali kategorii III.²¹⁶ V letech 1943 až 1945 bylo zpracováno 413 takových případů, z nichž bylo rozhodnuto kladně v 86,9 %.²¹⁷

212 NA Praha, ÚŘP – Dodatky II, kart. 56, Pamětní spis W. Königa-Beyera o rasové politických poměrech v česko-moravském prostoru, 23. 10. 1940.

213 NA Praha, STŘP, sign. 109-7/87, Pracovní zprávy referátu „Rasa“ (velitel RuSHA v Čechách a na Moravě) za období od února do března 1943; NA Praha, NSM, sign. 110-7/77; 110-7/50, Pracovní zprávy referátu „Rasa“ (velitel RuSHA v Čechách a na Moravě) za období od dubna 1943 do února 1945.

214 Tamtéž.

215 Tamtéž.

216 Tamtéž.

217 NA Praha, NSM, sign. 110-7/77, Pracovní zpráva lékaře RuSHA Hußmanna za měsíc listopad 1943.

Služebny RuSHA dostaly v roce 1942 do kompetence i rasovou selekci vybraných odborných pracovníků za účelem jejich nasazení v Říši. Jednalo se především o lékaře, lékárníky, lesníky nebo techniky. Zde byly požadavky následující: za účelem trvalého usazení v Říši a germanizace musel žadatel odpovídat kategorii II, případně III+, pokud se jednalo o „dočasné“ nasazení, „stačila“ známka III. Ze 13 178 posuzovaných Čechů v letech 1943 až 1945 bylo vybráno k poněmčeni 54,4 %.²¹⁸ Na přelomu let 1942 a 1943 proběhl rasový výběr čekatelů protektorátní policie. Za poněmčitelné bylo označeno 40 % kandidátů (z 1883).²¹⁹

Rasová selekce se dotýkala rovněž uchazečů o přijetí na německé národní či střední školy. Jednalo se především o Čechy či děti ze smíšených rodin. V daném období bylo posouzeno 27 940 dětí i s jejich rodinnými příslušníky. Pozitivní rozhodnutí bylo vynešeno jen v 38,5 %. Podobné podmínky museli splňovat i ti čeští studenti, kteří se hlásili na německé vysoké školy. Z 1 099 mladých Čechů a Češek bylo vybráno 37,1 %. V létě 1943 probíhala i selekce českých dětí hlásících se na česká gymnázia či učitelské ústavy. Ve výběrových táborech bylo určeno za poněmčitelné celkem 34,9 % žáků.²²⁰

Protektorátní pobočka RuSHA se také zapojila do „řešení židovské otázky“, resp. židovských míšenců. Míšenci museli kromě rasově „únosného“ vzezření také prokázat svůj vztah k německému národu. „Rasově neúnosní“ jedinci byli *de facto* postaveni naroveň Židům se všemi tragickými důsledky. Za „únosné“ (*tragbar*) jich bylo označeno jen zhruba 40 %.²²¹

Vedle těchto „rutinních“ rasových selekcí prováděla pobočka RuSHA i mimořádná testování. Jednalo se například o výběr rekrutů do zvláštních jednotek Hitlerjugend v Sudelech, uchazečů o studium na elitních školách NPEA (*Nationalpolitische Erziehungsanstalt*²²²), uvažovalo se o rasové selekci kandidátů vládního vojska, českých uchazečů o členství v Říšské pracovní službě (*Reichsarbeitsdienst*) či dokonce SS...

Príznačné pro rasový výběr prováděný RuSHA bylo jeho maskování. Nikdo se neměl dozvědět, že neuspěl z rasových důvodů. Byl tedy kamuflován v rámci zdravotní prohlídky. Velmi snadné to bylo například u smíšených sňatků, protože snoubenci byli prohléd-

218 NA Praha, STŘP, sign. 109-7/87, Pracovní zpráva referátu „Rasa“ (velitel RuSHA v Čechách a na Moravě) za období od února do března 1943; NA Praha, NSM, sign. 110-7/77; 110-7/50, Pracovní zpráva referátu „Rasa“ (velitel RuSHA v Čechách a na Moravě) za období od dubna 1943 do února 1945.

219 NA Praha, STŘP, sign. 109-8/40, Zpráva o rasovém vyšetření čekatelů uniformované vládní policie v Praze, 23. 1. 1943.

220 NA Praha, NSM, sign. 110-7/77, Pracovní zpráva lékaře RuSHA Hußmanna za měsíc listopad 1943.

221 NA Praha, STŘP, sign. 109-7/87, Pracovní zpráva referátu „Rasa“ (velitel RuSHA v Čechách a na Moravě) za období od února do března 1943; NA Praha, NSM, sign. 110-7/77; 110-7/50, Pracovní zpráva referátu „Rasa“ (velitel RuSHA v Čechách a na Moravě) za období od dubna 1943 do února 1945.

222 Pro tyto ústavy je uváděna rovněž zkratka NAPOLA (*Nationalpolitische Lehranstalt*). V Protektorátu Čechy a Morava byly otevřeny v roce 1944 školy NPEA v Kutné Hoře a Roudnici nad Labem.

nuti na německém zdravotním úřadě (v Praze pod vedením Thumse), kde lékař vyplnil do zvláštního dotazníku rasové znaky dotčené osoby. Tento formulář pak spolu s fotografiemi sloužil rasovému referentovi k posouzení „rasové kvality“.

Bilance a závěr

Na začátku jsme si položili otázku, jaký byl vztah německé rasové vědy k Čechům jako etniku a jak se tento vztah promítal do národnostní a rasové politiky vůči nim za nacistické okupace. Další úkol této práce představovala rasová charakteristika Čechů ve vztahu k ostatním Slovanům dle nacistických měřítek.

Pro pochopení souvislostí jsme se museli seznámit s antropologickými diskusemi druhé poloviny 19. století, kdy se řešila otázka „árijskosti“ slovanských národů. Slované byli charakterizováni jako tmavší a krátkolebé populace, čímž se odlišovali od domnělých dlouholebých a světlovlasých Germánů. Pod tíhou novějších antropologických údajů však vyvstaly problémy: jednak se ukázalo, že například u východních Slovanů nejsou světlé vlasy ničím zvláštním a za druhé se našly slovanské kostrové hroby s převahou „nordických“ jedinců. Objevily se tedy hypotézy o dvojím původu Slovanů nebo o smíšení árijských Slovanů s neindoevropskými etniky (Mongoly, Finy, Turánci apod.). Zvláště němečtí badatelé byli vůči rasovému původu Slovanů velmi skeptičtí a neustále poukazovali na jejich údajný „mongolský“ ráz (např. Woltmann). Rakouští antropologové Pösch a Reche pak přišli s tezí, že světlý typ u Slovanů není nordický, nýbrž „východní“, dle Günthera východobaltický. Tato rasa ostatně platila v nordické teorii jako méněcenná. Němečtí (ale vůbec nečeští) autoři dlouho mezi Slovany nerozlišovali, zda se jedná o Čecha nebo o Rusa. To změnilo až porovnání antropologických dat z českých zemí, Polska a Ruska.

Už ve třicátých letech se pak objevily i u německých autorů závěry, že v českých zemích se od sebe nijak zvláště neliší sudetští Němci od Čechů, byť druhým jmenovaným přeci jen přisuzovali výraznější alpínsko-východobaltický ráz s určitým výskytem mongoloidních rysů. Proti vzrůstajícímu nacismu a rasistickým teoriím vystoupili čeští antropologové Matiegka, Malý, Niederle, Suk a mnozí další. Nacistická propaganda se snažila Čechy co nejvíce deklasovat – byla znovu zdůrazněna jejich „mongolská“ podstata a spřízněnost se židovstvím. Po vzniku Protektorátu se se však tyto postoje v mnohém zmírnily. Nacističtí plánovači včetně Neuratha, Franka či Heydricha počítali s tím, že zhruba polovinu či větší část českého národa bude možné poněmčít na základě jejich rasové kvality. Poukazovalo se na to, že rasově Češi v podstatě odpovídají jižním Němcům (v Rakousku a Bavorsku). Některé názory a odhady byly pak vyloženy optimistické – zejména šlo o memoranda Kottka a König-Beyera. Druhý z nich došel dokonce k závěru, že jsou na tom Češi rasově lépe než sudetští Němci. Plošné rasové průzkumy, které prováděl v českých zemích RuSHA, však nepřinesly příliš optimistické údaje. Podle prvních vý-

sledků převažovaly především „nežádoucí“ alpínsko-východobaltické rysy s určitou malou příměsí mimoevropských ras.

Nacisté si mnoho slibovali od možnosti zkoumat Čechy důkladněji prostřednictvím odborníků z NKU, kde vznikly hned tři ústavy zaměřené na rasová studia. Nejaktivnější ve výzkumu „české otázky“ byl nepochybně Karl Valentin Müller, který svůj výzkum nepojal jen čistě biologicky, nýbrž i z pozice sociálního vědce, který zkoumal možnosti „přenárodnění“ Čechů. Müller tvrdil a snažil se dokázat, že v českém národě je množství německé krve, což způsobilo „povznesení“ Čechů, zatímco u sudetských Němců se díky různým vlivům začala rasová kvalita snižovat. Müllerův kolega Bruno K. Schultz pak připravoval důkladné studium Čechů z rasově biologických pozic, leč čas a podmínky mu to neumožnily. Schultz zamýšlel zkoumat především atypické rasové prvky v českém národě. Ironií je, že pražští rasovní odborníci přišli na samotném konci války, doslova „pět minut po dvanácté“, s myšlenkou jednoty evropských národů.

Kromě akademického výzkumu a plošných šetření probíhala od poloviny roku 1941 také rasové selekce, z níž se stala doslova úřední záležitost, ať už se jednalo o smíšené sňatky, německé občanství, přijímání na německé školy všeho druhu nebo o poněmčování pracovních sil. Aby mohl být člověk poněmčen, musel být alespoň „*ještě únosným přírůstkem pro německý národ*“, což v praxi znamenalo mít „alespoň“ převážně dinárské vzezření. Nešlo tedy o „pověstné“ modré oči a světlé vlasy, neboť dinárská rasa byla tmavá, zatímco „nežádoucí“ východobaltická rasa světlomasá!

V souvislosti s rasovou selekcí vyvstává otázka, kolik Čechů dokázali nacističtí examina-toři vyšetřit a s jakým výsledkem. Touto otázkou se zabývali v posledních dvou letech němečtí historici Küpper²²³ a Brandes. Oba postupovali podobně. Vycházeli především z měsíčních výkazů šéfa pobočky RuSHA pro Čechy a Moravu za období od února 1943 do února 1945. Oba se však dopustili jedné zásadní chyby: ze souhrnných tabulek RuSHA zcela neopodstatněně usoudili, že se jedná o osoby české národnosti, a tak mohl Brandes tvrdit, že bylo rasově vyšetřeno „*minimálně 370 000*“ Čechů (*sic!*).²²⁴ Problematické totiž je, že ve výkazech se s výjimkou prosince 1944²²⁵ nerozlišovala národnost. Právě v této zprávě je přitom uvedeno více vyšetřených Němců než Čechů.²²⁶ Navíc si lze všimnout

223 René KÜPPER, *Karl Hermann Frank (1898–1946): Politische Biographie eines sudeten-deutschen Nationalsozialisten*, München 2010, s. 245–248.

224 D. BRANDES, „*Umvolkung, Umsiedlung, rassische Bestandsaufnahme*“, s. 207–209. Přitom se Brandes zřejmě nedopatřením dopustil početní chyby či překlepu, neboť podle jeho vlastního výpočtu musel dojít k číslu 270 000.

225 NA Praha, NSM, sign. 110-7/77, Pracovní zpráva referátu pro rasové záležitosti pobočky RuSHA pro Čechy a Moravu za měsíc prosinec 1944.

226 Brandes si toho všiml, ale šmahem poukázal (opět neprůkazně), že se jedná výhradně o žadatele o členství v SS, přitom etničtí Němci byli posuzováni i v jiných záležitostech. Brandes se také zamyslel nad tím, zda vysoký počet Němců ve výkazu nebyl zapříčiněn uprchlíky před frontou. D. BRANDES,

zcela nejasného vztahu mezi výkazy „rasových hodnot“ a výkazy o provedených vyšetřeních dle jednotlivých druhů (vzájemně spolu hodnotově vůbec nesouhlasí). Brandes se ani nepokusil o odhad počtu vyšetřených za období před únorem 1943. Můj vlastní odhad je, že v Brandesem zkoumaném období od února 1943 do února 1945 bylo pobočkou RuSHA v Praze vyšetřeno nejméně 224 531 osob bez ohledu na národnost.²²⁷ Pokud vezmeme v potaz dílčí výkazy z předchozích období a použijeme statistickou projekci pomocí časových řad, můžeme odhadnout, že za celé období od září 1941 do března 1945 mohlo být vyšetřeno více než 300 000 lidí v Protektorátu i Sudetech (Čechů, Němců i dalších národností) bez započtení rasové selekce kandidátů SS a plošných akcí (školní prohlídky mládeže, rentgenová vyšetření).²²⁸ Počet etnických Čechů přitom pravděpodobně přesáhl 250 000.

Na základě zmíněných souhrnných tabulek rasových hodnot za období 1943 až 1945 Brandes usoudil, že 47,4 % Čechů (*sic*) bylo vybráno k poněmčení.²²⁹ Tato hodnota je však pochybná, neboť dle tohoto materiálu není možné určit etnicitu. Je tedy potřeba zvolit opatrnější postup. Abychom mohli určit alespoň přibližné procento Čechů označených za poněmčitelné, musíme vycházet pouze z těch údajů, kde je národnost snadno určitelná. Pro svůj odhad jsem vybral některé typy rutinních i plošných vyšetření z let 1942 až 1944 (viz tab. 4 v přílohách).²³⁰ Tímto způsobem jsem získal vzorek celkem 73 068 pří-

„*Umvolkung, Umsiedlung, rassische Bestandsaufnahme*“, s. 207. Je třeba však připomenout, že byly posuzovány i osoby jiných národností než německé nebo české! I bez Němců by tedy Češi tvořili jen maximálně 83 %, a to jen za předpokladu započítání osob smíšeného česko-německého původu. Je poněkud zářející, že Brandes i tak vůbec nepochyboval o tom, že se statistiky týkají lidí české národnosti.

227 Sečetl jsem za dané období veškeré případy bez souhrnného rozdělení rasových hodnot. Kde byl uveden výsledek za celou rodinu, vynásobil jsem koeficientem 3,06 osob/rodina, abych získal přibližný počet jednotlivců.

228 Plošné akce nemělo smysl započítávat, neboť v rámci nich mohli být vyšetřováni i lidé, kteří byli zkoumáni v souvislosti s jinými záležitostmi (přijímání do škol, smíšené sňatky apod.). Počet všech vyšetřených osob by se tak zřejmě přiblížil (či snad přesáhl) hodnotě 1 milionu.

229 D. BRANDES, „*Umvolkung, Umsiedlung, rassische Bestandsaufnahme*“, s. 209–210. Brandes navíc spekoval o tom, že by k poněmčení mohli být nakonec vybráni i lidé s hodnocením RuS III, a to na základě nepřilíš pochopeného návrhu König-Beyera z roku 1940 (viz tamtéž, s. 261). Podle Brandese tak mohlo jít dokonce o 86 % všech Čechů! Taková úvaha však stojí „na vodě“. V tomto ohledu je mi bližší názor Küppera, že by možná lidé zařazení do kategorie III mohli v Protektorátu zůstat, ovšem představovali by pouze pracovní sílu, ale bez zajištěné budoucnosti v českých zemích. Küpper však ne zcela pochopil význam rasových kategorií, neboť se domníval, že i osoba zařazená do skupiny III+ neměla být germanizována. Srov. R. KÜPPER, *Karl Hermann Frank*, s. 248–249. Nutno dodat, že ani Brandes se dostatečně neorientoval v rasových kategoriích RuSHA. „Poněmčitelnost“ kategorie III odvozoval mimo jiné z kritérií uplatňovaných při rasovém prověřování etnických Němců z východu, pro něž neplatily tak přísné podmínky. Pro srovnání viz Carsten KLINGEMANN, *Soziologie und Politik: Sozialwissenschaftliches Expertenwissen im Dritten Reich und in der frühen westdeutschen Nachkriegszeit*, Wiesbaden 2009, s. 213–216.

230 Z rutinních vyšetření se jednalo hlavně o vyšetření za účelem nasazení do Říše a přijetí českých žáků/studentů na německé školy. Z plošných akcí např. vyšetření protektorátní policie, formulářů a fotografií k novým osobním průkazům, školních prohlídek aj.

padů českých lidí. Dopustil bych se však chyby, pokud bych považoval za směrodatné zjištění podílu poněmčitelných ze všech těchto případů dohromady, protože se jednalo většinou o uzavřené akce prováděné v určitém období. Roli mohly navíc hrát i regionální rozdíly a nestejná struktura vyšetřovaných. Vysoká variabilita výsledků jednotlivých akcí (od 6 do 62 procent!) nutí k využití středních hodnot (vážených průměrů, mediánu). Podle toho můžeme usoudit, že pro poněmčení mohlo připadat v úvahu 35 až 45 % Čechů. Z toho vyplývá, že původní nacistické odhady byly spíše lehce nadhodnocené, což dokládají i zmiňované reakce rasových expertů při vyhodnocování některých vyšetřovacích akcí (pro srovnání viz tab. 3 a 4 v přílohách).

Mnohem obtížnější je stanovit poměr jednotlivých rasových kategorií u Čechů, neboť ne u všech statistických výkazů RuSHA byly tyto hodnoty uváděny. Hrubým odhadem na základě studia materiálů, v nichž se přesnější rasové hodnocení uvádí, lze stanovit toto přibližné rozložení: 0,3 % čistě nordického či fálského typu, 28 – 30 % míšenců s převahou nordických, fálských či dinárských znaků, 50 % míšenců dinárské, mediteránní, alpské a východobaltické rasy (kategorie III+ a III dohromady), 20 % osob s jasnou převahou alpských či východobaltických rysů a kolem 1 % osob se znaky mimoevropských ras.

„Výtečně“ hodnocených Čechů se zdálo být nakonec méně, než se předpokládalo, na druhou stranu se však nepotvrdila ani varování před „mongoloidní“ složkou českého národa (max. pouhé 1 %). Rasová kritéria byla navíc různě ohýbána a změkčována některými rasovými referenty z regionálních služeben, metodika rasové selekce tak nebyla zcela objektivní.²³¹ Někdy byla měřítko nastavená velmi přísně, jindy zase benevolentně. Je však pravdou, že rasové výzkumy prokázaly, že Češi na tom byli z rasového hlediska podobně jako čeští Němci (viz tab. 4 v přílohách). Oproti Polákům nebo Bělorusům disponovali Češi dle zkoumání nacistických rasových expertů „kvalitnějším“ rasovým obrazem.²³² Naopak nejvíce se jim ze slovanských národů²³³ blížili Slovinci,²³⁴ výše se

231 Srov. R. NOVOTNÝ, *Služebna*, s. 292–293.

232 Například Bělorusové byli převážně východobaltičtí s určitou příměsí „primitivního“ nordického typu. Srov. NA Praha, ÚŘP – Dodatky II, kart. 57, Stanovisko k národnostním poměrům Běloruska. Poláci byli převážně východobaltičtí, alpských, na východě a jihu Generálního gouvernementu se vyskytovala určitá příměs dinárské rasy a dále pak mongoloidní a předoasijský vliv. NA Praha, ÚŘP – Dodatky II, kart. 59; Fritz ARLT, *Übersicht über die Bevölkerungsverhältnisse im Generalgouvernement*, s. 34–42.

233 Na odlišnou politiku vůči jednotlivým slovanským národům upozorňoval zejména Connelly (J. CONNELLY, *Nazis and Slavs*, s. 1–33). Ten však nebral v potaz konkrétní výsledky rasových průzkumů Čechů i dalších národů a omezil se pouze na odhady rasových expertů nebo názory nacistických představitelů. Zcela lze odmítnout jeho tvrzení, že „nacističtí rasoví experti odhadli, že až polovina Čechů byla nordického původu“ (tamtéž, s. 14), neboť to neodpovídalo skutečnosti. Nešlo o „nordický původ“, nýbrž o rasovou spřízněnost s Němci (za účasti nejen poměrně zastoupených nordických, ale i fálských a dinárských znaků).

234 Z výzkumu 15411 Slovinců v Horním Kraňsku vyplynulo, že do kategorie I spadá 0,44 %, do kategorie II pak 35 %, kategorie III zahrnuje 58 % a kategorie IV pak 6,5 %. Srov. NA Praha, ÚŘP – Dodatky II, kart. 56, *Übersicht über die rassischen Verhältnisse in Oberkrain*.

stavěli svou svéráznou rasovou ideologií Chorvati v Nezávislém státě Chorvatsko (*Nezavisna država Hrvatska*, NDH) na základě teorie o nordicko-dinárském charakteru svého národa.²³⁵ Celkově vzato byli Češi považováni (snad s výjimkou Chorvatů) za „nejhodnotnější“ ze Slovanů. To ale neznamenalo, že mohli být jako celek asimilováni. Měl být z nich pouze vybrán rasově „cenný“ substrát, zatímco „nehodnotné“ části měly být vyloučeny. Rasový průzkum Čechů i ostatních Evropanů nebyl nicméně ani zdaleka dokončen, jeho dovršení totiž zabránila definitivní porážka nacistického Německa. Rasový fanatismus nicméně vedl k tomu, že byly takové prověrky uskutečňovány ještě v prvních měsících roku 1945.

Poválečná antropologická šetření prováděná v českých zemích více či méně potvrzovala rasové rozvrstvení českého obyvatelstva, k jakému došli němečtí „rasologové“ a před nimi Češi Niederle, Matiegka nebo Malý.²³⁶ Na rozdíl od nacistických „rasových inženýrů“ se však čeští antropologové nikdy nesnížili k tomu, aby rasám dávali větší význam, než jim náleží.

Tab. 1: Fyzické a duševní znaky evropských ras podle Günthera

Rasa	Dle Günthera	Stručný popis fyzických a duševních znaků
nordická	<i>nordisch</i>	světlé vlasy (zlatavé); modré, modrošedé nebo šedé oči, světlá narůžovělá pleť; postava vysoká (u mužů nad 175 cm), štíhlá, končetiny dlouhé; lebka dlouhá a úzká, obličej úzký; ustupující čelo, výrazná brada; nos úzký, rovný či mírně ohnutý, rty spíše úzké, ochlupení hojné, vlasy rovné či zvlněné
		rozvážná, svobodomyslná, energická, tvořivá, odvážná, spravedlivá, realistická, soutěživá, rezervovaná, čestná

235 Srov. Nevenko BARTULIN, *The Ideal Nordic-Dinaric Racial Type: Racial Anthropology in the Independent State of Croatia*, *Review of Croatian History* 1/2004. s. 189–219, zde s. 215–217.

236 Antropologové Fetter a Suchý prováděli v letech 1957 až 1958 rozsáhlejší antropologický výzkum. Podle Wankeho typologie pak zařadili 29,5 % k převážně nordickému typu (odp. kategoriím RuSHA I až II), 13 % k mediteránnímu (což je nejspíš způsobeno metodikou Wankeho), 40 % lapanoidnímu (resp. alpínskému) a 17,5 % k armenoidnímu (spíše k dinárskému). Vojtěch FETTER et al., *Antropologie*, Praha 1964, s. 530.

fálská	<i>fälisch</i>	světlé vlasy (častěji červený odstín), modré nebo častěji šedé oči, světlá pokožka; postava vysoká, výrazně robustní, širší končetiny; lebka dlouhá či střední, obličej široký; čelo nižší a strmější, brada výrazná, nos rovný širší; ochlupení hojné, vlasy častěji zvlněné
		směřuje k síle, silně odolná a odhodlaná, poctivá, introvertní, vytrvalá, pečlivá, s láskou k domovu
dinárská	<i>dinarisch</i>	tmavé vlasy a oči, snědší pokožka; postava vysoká a štíhlá; lebka krátká, týl příkrý, obličej úzký a protáhlý, čelo mírně ustupuje, vysoká brada, nos úzký a konvexní, širší spodní ret; ochlupení silné, husté obočí, vlasy hl. zvlněné
		silná, poctivá, spolehlivá, smysl pro čest, statečná, vtipná, s hudebním nadáním a jazykovým talentem, vypravěčská
mediteránní	<i>westisch</i>	tmavé hnědé až černé vlasy a oči, snědá pokožka; postava malá a štíhlá; lebka dlouhá, obličej úzký; čelo strmé a nižší, brada gracilnější, nos úzký a rovný, rty plnější, silné ochlupení, úzké obočí, vlasy rovné či kudrnaté
		vášnivá, dráždivá, sexuálně naruživá, náladová, líná, tíhne ke katolictví, se smyslem pro rodinu, má sklon ke kriminalitě
alpínská	<i>ostisch</i>	vlasy hnědé až černé, oči hnědé, žlutohnědá až nažloutlá kůže; postava malá a podsaditá; hlava kulatá, obličej široký, čelo klenuté, brada tupá, nos konkávní, silné kratší ochlupení, slabší vousy
		pracovitá, trpělivá, uniformní, se sklonem k průměrnosti, neambiciózní, pohodlná, nedůvěřivá, nespolehlivá
východo- baltická	<i>ostbaltisch</i>	světlé (popelavé) vlasy, oči častěji šedé či šedomodré, pokožka světlá a našedlá; postava malá, podsaditá; hlava kulatá, obličej široký, čelo široké, brada ustupující, nos široký konkávní, slabé vousy
		náladová, těžkopádná, pomalá, nedůvěřivá, depresivní, nestabilní, nerozhodná, mstivá, brutální (kriminalita)
sudetská	<i>sudetisch</i>	tmavé vlasy a oči, snědší pokožka; postava velmi malá, spíš podsaditá; hlava krátká či střední (vejcovitá) s výraznými hrboly na temeni, středně široký obličej, vystupující lícní kosti, nízká ustupující brada, široký plochý a ohnutý nos, prognácie (vystupující čelist)
		charakterové vlastnosti neznámé

Tab. 2: Některé příznaky smíšení s mimoevropskými rasami podle Günthera

Rasa	Německý název podle Günthera	Stručný popis
předoasijská	<i>vorderasiatisch</i>	podobná dinárské; liší se střední výškou a podsaditou postavou, o něco širším obličejem, oči více vpředu, masitější rty, ustupující brada, nos silnější a více konvexní, časté spojené obočí nad nosem
orientální	<i>orientalisch</i>	podobná mediteránní; středně vysoká až vysoká štíhlá postava, kůže světle hnědá, vlasy tmavě hnědé až černé, oči tmavě hnědé, tvar vlasů kučeravý, hlava dlouhá, obličej úzký, rty jsou plné, malá ústava, ustupující brada
mongoloidní	<i>innerasiatisch</i>	štíhlá a lehčí postava, úzká ramena, gracilita, vystupující lící kosti, ohnutá lebeční klendba, plochý obličej, širší nos, slabý růst vousů, přítomnost „mongolské skvrny“, <i>epicanthus</i> (kožní záhyb u vnitřního očního koutku)
hamitská	<i>hamitisch</i>	velmi vysoká a štíhlá postava (až kolem 200 cm), dlouhá a úzká hlava, úzký obličej, výrazně klenutá lebka, výrazný a úzký nos, slabé tělesné ochlupení, barva kůže mezi načervenalé žlutohnědou až tmavě hnědou, vlasy tmavě hnědé až černé a kudrnaté, oči tmavě hnědé
negroidní	<i>negerisch</i>	jako příznak smíšení snědá nebo žlutohnědá kůže s pigmentovými skvrnami, velmi vysoké nohy u žen, hubené paže, malá hlava, velmi úzký hrudník, velmi dlouhé prsty s robustními klouby, kudrnaté černé vlasy

Tab. 3: Rasové kategorie podle RuSHA pro poněmčování¹²³⁷

Rasová kategorie	Hodnocení
RuS I	osoby čistě nordické nebo fálské rasy, případně míšenci obou těchto ras <i>žadoucí (erwünscht) přírůstek pro německé obyvatelstvo</i>
RuS II	jedinci s převažujícími podíly nordické a/nebo fálské rasy s harmonickými příměsemi dinárské a mediteránní rasy; případně vyrovnaný míšenec ¹ nordické (fálské) rasy s ostatními evropskými rasami; rovněž čistí dináři, pokud se jejich celkové vzezření nevymyká „německému“ <i>únosný (tragbar) přírůstek pro německé obyvatelstvo</i>
RuS III+	osoby s mírně převažujícím podílem mediteránní, alpské nebo východobaltické rasy, avšak se stále ještě výraznými podíly nordické, fálské nebo dinárské rasy, blíží se vyrovnaným míšencům <i>ještě únosný (noch tragbar) přírůstek pro německé obyvatelstvo</i>
RuS III	méně vyrovnaní (resp. už nevyrovnaní) míšenci s převažujícími dinárskými nebo mediteránními podíly a s výraznými znaky alpské nebo východobaltické rasy nebo převažující alpská či východobaltická rasa s malým nordickým/fálským podílem <i>nežadoucí (unerwünscht) přírůstek pro německé obyvatelstvo</i>
RuS IV	nevyrovnaní míšenci, dále příslušníci alpské nebo východobaltické rasy <i>neúnosný (untragbar) přírůstek pro německé obyvatelstvo</i>
RuS IV-F	osoby s podíly mimoevropských ras (předoasijské, orientální, negroidní, mongoloidní atd.) <i>naprosto neúnosný přírůstek pro německé obyvatelstvo</i>

¹ Frekventovaný pojem „vyrovnaný míšenec“ je zde definován jako míšenec se stejnými podíly nordické (fálské) rasy a ostatních evropských ras: např. nordicko-alpský, nordicko-východobaltický, nordicko-mediteránní. „Nevyrovnaný míšenec“ naproti tomu znamenal, že se jednalo o osobu s převažujícím alpským, východobaltickým či mediteránním charakterem s malou či nepatrnou příměsí nordické či fálské rasy (méně než 50 %). Srov. NA Praha, ÚŘP – Dodatky II, kart. 57, inv. č. 9, „Rassenzusammensetzung der deutschen Bevölkerung des Kreises Neusatz“.

237 Sestaveno a upraveno podle Carsten KLINGEMANN, *Soziologie und Politik: Sozialwissenschaftliches Expertenwissen im Dritten Reich und in der frühen westdeutschen Nachkriegszeit*, Wiesbaden 2009, s. 214 a podle zprávy Přesídlovacího štábu Dolní Štýrsko o národnostních a rasových poměrech v Dolním Štýrsku. Viz dokument č. 127 v práci Anton FERENC (Hg.), *Quellen zur national-sozialistischen Entnationalisierungspolitik in Slowenien 1941-1945*, Maribor 1980. Dostupné rovněž z URL: <<http://www.karawankengrenze.at/ferenc/index.php?r=documentshow&id=127>> [cit. 2013-11-30].

Tab. 4: Porovnání odhadů zastoupení jednotlivých rasových skupin mezi Němci (provedeno přibližné převedení na rasové kategorie RuSHA)

Poněmčitelnost	Kategorie RuSHA	Němci			Češi		
		Günther 1939 (Němci celk.)	Günther 1939 (Němci jižní)	König-Beyer 1940 (Němci sudetští)	König-Beyer 1940	Matiegka 1934	Fetter et Suchý 1957-1958
Ano	I	10,0 %	43,0 %	25,0 %	45,0 %	26,0 %	29,5 %
	II	48,0 %					
	III+	14,0 %	2,5 % (?)			20,0 %	17,5 %
Ne	III	21,0 %	31,0 %	55,0 %	40,0 %	53,5 %	53,0 %
	IV	5,0 %					
CELKEM	IV-F	2,0 %	1,0 %	20,0 %	15,0 %	0,5 %	
		100,0 %	100,0 %	100,0 %	100,0 %	100,0 %	100,0 %
Poněmčitelní		72,0 %	68,0 %	25,0 %	45,0 %	46,0 %	47,0 %
Neponěmčitelní		28,0 %	32,0 %	75,0 %	55,0 %	54,0 %	53,0 %

Tab. 5: Srovnání výsledků dostupných rasových zkoumání RuSHA (vztaženo na etnické Čechy, pokud není uvedeno jinak) a jeho rozbor¹

Poněmčitelnost	Kategorie RuSHA	1	2	3	4	5	6
		Západní Čechy 06-11/1942	Protectorátní policie 1942	Protectorátní průkazy 1943	Uchazeči o přijetí na gymnázia 1943	Nasazení do Říše 1943	Češi (prosinec 1944)
Ano	I	0,0 %	1,4 %	0,1 %	0,5 %	0,0 %	0,2 %
	II	37,5 %	30,0 %	15,6 %	34,4 %	40,1 %	30,0 %
	III+	1,0 %	8,8 %	0,1 %	-	-	22,2 %
Ne	III	24,0 %	37,3 %	43,5 %	51,8 %	45,1 %	38,4 %
	IV	36,5 %	20,7 %	39,5 %	12,5 %	14,5 %	9,2 %
	IV-F	1,0 %	1,8 %	1,2 %	0,8 %	0,3 %	0,0 %
CELKEM		100,0 %	100,0 %	100,0 %	100,0 %	100,0 %	100,0 %
Vzorek		312	1 883	24 601	5 521	379	464
<i>Poněmčitelní</i>		38,5 %	40,2 %	15,8 %	34,9 %	40,1 %	52,4 %
<i>Neponěmčitelní</i>		61,5 %	59,8 %	84,2 %	65,1 %	59,9 %	47,6 %

1 Zdroje: NA Praha, STRP, sign. 109-7/87. Pracovní zprávy referátu „Rasa“ (velitel RuSHA v Č. a na M.) za období od února do března 1943. NA Praha, NSM, sign. 110-7/77; 110-7/50. Pracovní zprávy referátu „Rasa“ (velitel RuSHA v Č. a na M.) za období od dubna 1943 do února 1945. NA Praha, STRP, sign. 109-8/40. Zpráva o rasovém vyšetření čekatelů uniformované vládní policie v Praze, 23. 1. 1943. NA, STRP, sign. 109-4/289. Zpráva dr. Uhlířníka o výzkumu internovaných osob ve Svatoborčích, 24. 10. 1942 (postoupeno Preußovi a Hußmannovi-ten je zde podepsán). ZA Opava, ZŘKUN Fulnek, karton 18, inv. č. 128. Statistické výkazy služebny RuSHA v Plzni (červen-listopad 1942). ZA Opava, ZŘKUN Fulnek, karton 18, inv. č. 124. Statistický výkaz služebny RuSHA v Klatovech do února 1942. K výsledkům z let 1941 až 1942 viz Detlef BRANDES, *Češi pod německým protectorátem: Okupační politika, kolaborace a odboj 1939-1945*, Praha 2000, s. 579, pozn. 1849.

Pokračování tab. 5:

Poněmčitelnost	Kategorie RuSHA	Vážený aritmetický průměr (1-6)	Harmonický průměr (1-6)	České země bez rozlišení národnosti 1943-1945	Němci (české země)	7		8		9	
						Svatobořice 1942	Školáci (záp. Čechy) 1942	Plošné výsledky 1943-1945			
Ano	I	0,24 %	0,22 %	0,3 %	1,01 %						
	II	20,24 %	28,38 %	28,7 %	53,04 %			33,8 %			43,2 %
	III+	(0,89 %)	(16,21 %)	19,2 %	7,43 %						
Ne	III	44,29 %	37,74 %	38,0 %	31,42 %						
	IV	33,20 %	9,2 %	12,1 %	6,93 %			66,2 %			56,8 %
	IV-F	1,14 %	0,72 %	1,6 %	0,17 %						
CELKEM		100,0 %	100,0 %	100,0 %	100,0 %			5 061			100,0 %
Vzorek		33 160	33 160	44 370	592			5 061			24 055
Poněmčitelni		21,37 %	44,81 %	48,3 %	61,48 %			33,8 %			43,2 %
Neponěmčitelni		78,63 %	55,19 %	51,7 %	38,52 %			66,2 %			56,8 %

Pokračování tab. 5:

Poněmčitelnost	10	Vážený aritmetický průměr (1-10)	Median (1-10)	Průměrná odchylka (1-10) ke kritériu poněmčitelnosti
	České rodiny (1941-1942)			
Ano	61,8 %	33,77 %	34,33 %	+/- 11,21 %
Ne	38,2 %	66,23 %	65,67 %	
CELKEM	100,0 %	100,0 %	100,0 %	
Vzorek	8 665	73 068	73 068	
<i>Poněmčitelní</i>	61,8 %	33,77 %	34,33 %	
<i>Neponemčitelní</i>	38,2 %	66,23 %	65,67 %	

Summary

Reflections of Czechs in German Racial Science and Nazi Racial Ideology

The paper is focused on Nazi racial policy towards the Czechs and the development of the views on the racial composition of the Czech nation. Some of the German racial theorists thought that the Czechs were racially inferior due to their racial character that may have included the Alpine, East Baltic and even the Mongoloid races. Their opinions changed a little bit. The establishment of the Protectorate Bohemia and Moravia enabled the racial research on the Czechs. The German scholars found the Czechs very similar to Germans. The Nazis were even thinking about the Germanization of the majority of Czechs. The racial research in Bohemia and Moravia had two branches: academical performed by Institutes of the German Charles University in Prague (more theoretical) and the

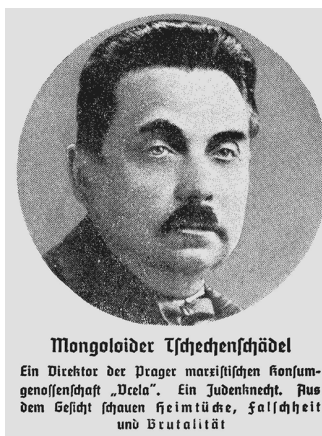
other (more practical) was performed by the Race and Settlement Main Office of the SS (*Rasse- und Siedlungshauptamt*, RuSHA). An academic research in the direction of Karl Valentin Müller focused on the exploration of „German blood“ in the Czech nation. RuSHA performed both broadly conceived surveys and racial selection in matters of citizenship, mixed marriages, Germanization of children and professionals, etc. It turned out, however, that the results of some surveys were not satisfactory and showed occurrence of the Alpine and East Baltic strains. But the Sudeten Germans were not better. However, most other researches showed that at least 40 % of the Czech population is capable of Germanization.

Zvláštní vydání antisemitského plátku *Der Stürmer* z doby mnichovské krize.



Obr. 1: Mongoloidní typ je prý mezi
Čechy značně rozšířen...

Obr. 2: „Typická Češka“



Obr. 3: Další příklad „mongoloidní české
lebky“ dle *Stürmeru*. Ředitel spotřebního
družstva Včela Antonín Zmrhal.



Obr. 4: Šťastný sudetoněmecký pár
z hřebečovského jazykového ostrova
jako protiklad „mongoloidních“ Čechů.



Abb. 18. Norwegen.
K: 77,40, G: 96,6; A: blau

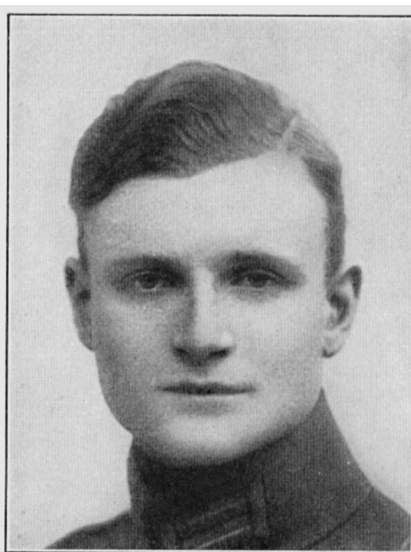


Abb. 306. Briefen (Rulmerland),
Sälisch-nordisch

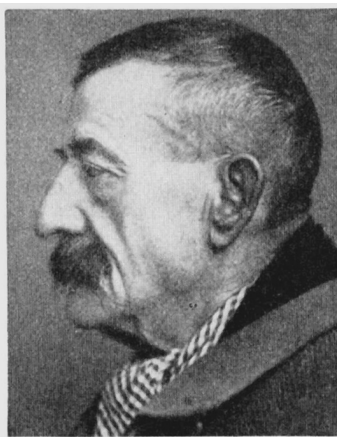
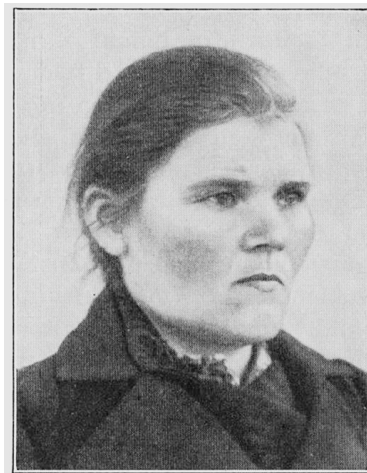


Abb. 112 a, b. Österreich (Wien). K: 85,50, G: 90,4 (bei Zahnverlust), 75jährig.

Obr. 5 až 7: Vysoce ceněné rasové typy: nordický (obr. 5),
fálský (fálsko-nordický) (obr. 6) a dinárský (obr. 7).
Podle Günthera (*Rassenkunde Europas*, 1929).



Obr. 8 až 10: Nacistickými rasovými „experty“ málo ceněné rasové typy: alpský (obr. 8), východobaltický (obr. 9) a tzv. sudetský (obr. 10). Podle Günthera (*Rassenkunde Europas*, 1929) a Schultze (*Erbkunde, Rassenkunde, Rassenpflege*, 1933)



Abb. 421. Wenzel IV. von Böhmen, als deutscher König Wenzel I., 1361–1419. Ostbaltisch-nordisch



Abb. 422. Anna von Schweidnitz-Jauer, Gemahlin Kaiser Karls IV., Mutter Wenzels IV. Nordisch-ostbaltisch

Bildwerke vom Veitsdom, Prag

Obr. 11: Český a římský král Václav IV. (I.) klasifikovaný jako východobalticko-nordický míšenec. Jeho matka Anna Svídnická jako nordicko-východobaltická míšenka. Podle Günthera (*Rassenkunde des deutschen Volkes*, 1939).

Reichsanstalt für Erb- u. Rassenpflege
Prag II., Alberthof 4.
Fernruf 344-61.

Eingegangen: 4. 11. 1936
Anlagen: [redacted]

21:2036/Sohn 201

Sutzböwen zum Rassenbefund von: [redacted]

Bemerkungen über Besonderheiten oder Auffälligkeiten:

Größe *zutreffendes ist zu unterstreichen*
hoch - mittel - klein. Größe in cm... 169
Statur *hager - schlank - wulstschlank - kräftig - untersetzt - dick*
Geheimnis *geeignetfalls Angabe des Konstitutionstyps nach Hirschmüller*

Hautfarbe *groß - mittel - fein =*
Klassweiss - rosige Weiss - gelblichweiss -
gelblich - bräunlich - braun - oliv -
(an unbelichteten Stellen, Innenseite der Oberschenkel)

Haarfarbe *aschblond - goldblond - dunkelblond - ;*
rotlich - rot - ; braun - dunkelbraun -
schwarzbraun - blauschwarz - .

Haarform *straff - schlicht - flachwellig - engwellig -*
gehäuselt - kraus -

Stärke *dick - mittel - fein -*

Augenfarbe *dunkelblau - blau - grau - grünlich - gemischt -*
hellbraun - dunkelbraun - schwarzbraun -

Augenlage *tief - mittel - oberflächlich - vorquellend -*
weit - mitteleng - ; gerade - schräg aufwärts - abwärts -
hoch - mittel - tief - fett -

Augenform
Kugel Spindel Halbspindel Mandel indid Wangeinfalte Epicanthus

Augenform
1 2 3 4 5

Augenform
1 2 3 4 5 6

Augenbein *vorstehend flach - vorstehend rund - zurücktretend*

Nasenform
1 2 3 4 5 6

Nasenflügel *anliegend - gewölbt - geböhrt - ; dünn - dick -*

Auffälligkeiten der Gesichtsbildung:
Mund: (Hautüberlage, Lippenform, Verfärbung)

Der Bezirkshauptmann in Prag I. u. II. No.
Reichsauftragsverwaltung
Deutsches Gesundheitsamt
Beratungsstelle für Erb- u. Rassenpflege
Prag II., Alberthof 4. Fernruf 344-6
I. V.
[Signature]
(Prof. Dr. Thoma)

Obr. 12: Světlé vlasy a oči nemusely nutně odpovídat vysoké „rasové hodnotě“. Mladá Češka označená za neponěmčitelnou. (NA Praha, fond ÚŘP)

Untersuchungsbogen¹⁾
 für Untersuchungen gemäß dem gemeinsamen Runderlaß des RMDS.
 und des Reichsprotektors in Böhmen und Mähren zur Dritten VO. zur Durchführung
 und Ergänzung des Ehegesetzes v. 22. 10. 40 (RGBl. I S. 1488)

Name: [redacted] Vorname: [redacted]

früherer Name: ./. (Geburtsname ufm.) ledig ~~verheiratet~~
 ehelich ~~verheiratet~~ ~~geschieden~~
~~widow~~ ~~Swilling~~ ~~nein~~

geboren am [redacted] in Iglau Vorarbeiterin

erlernter Beruf: keinen Jetzt tätig als:

St. wohnhaft in: Iglau Straße: [redacted] (Haus-Nr.)



(von vorn)



(von der Seite)

[unbekleidet oder mit Badeanzug] ja

Obr. 13: Naopak hnědé vlasy a oči mnohdy „nevadily“. Češka z Jihlavy označená za poněmčitelnou. (NA Praha, fond ÚŘP)