

Martin KRUMMHOLZ

## Gallasovský hofmistr Johann Heinrich Dienebier (1677–1748)

---

**Abstract:** *The newly collected information sheds light upon the social origins and ties of Johann Heinrich Dienebier (1677–1748) and makes us familiar with his 27 years of service for Johann Wenzel Gallas (1671–1719), an important and wealthy aristocrat in the Habsburg monarchy. This information enables us to acknowledge the erudition and designing genius of this creative (and so far marginalised) building copyist (Bauschreiber) of the Prague Castle.*

**Key words:** *Johann Heinrich Dienebier – officer – 18 century – Johann Wenzel Gallas – baroque architecture – Prague*

---

Johann Heinrich (dále Jan Jindřich) Dienebier je historikům umění dobře známou osobností, a to v souvislosti se svým dlouholetým působením ve funkci stavebního písaře Pražského hradu, kterou vykonával od roku 1722 až do své smrti.<sup>1</sup> Do agendy stavebního písaře spadala péče nejen o rozlehlý areál samotného Hradu, ale rovněž o všechny ostatní komorní objekty v Praze, jejím okolí i celém království. Přísloušnou byla Dienebierova píle a pečlivost, přičemž se zdá, že řadu aktivit inicioval dobrovolně a nad rámec svých úředních povinností. Obrovské zásluhy mu potom náleží, co se týče vlastního hradního stavebního úřadu, který reorganizoval a uvedl do příkladného stavu. S Dienebierovým charakteristickým rukopisem [obr. 1] se tak lze setkat na značném množství plánového a písemného materiálu pocházejícího z doby před polovinou 18. století. Často totiž nadepisoval, doplňoval či korigoval starší plány a stavební dokumentaci jednotlivých budov. Na úkolech evidenčního ale i projekčního charakteru spolupracoval s celou řadou předních architektů (Tomáš Haffenecker, František Maxmilián Kaňka, Kilián Ignác Dienzenhofer ad.), z nichž ho nejtěsnější vazby pojily právě s Haffeneckerem.

---

1 K Dienebierovi zejména Milada VILÍMKOVÁ, *Stavitelé paláců a chrámů: Kryštof a Kilián Ignác Dienzenhoferové*, Praha 1986, s. 163–173, 187–190. Autorka však mylně uvádí (188) jako rok Dienebierova nástupu do hradní funkce rok 1720! Z Vilímkové vychází Pavel VLČEK (ed.), *Encyklopedie architektů, stavitelů, zedníků a kameníků v Čechách*, Praha 2004, s. 133. Dienebier pak často figuruje v cenných, z odborného hlediska ovšem těžko využitelných titulech Antonína Novotného (Antonín NOVOTNÝ, *Praha v květu baroka. 1700–1718*, Praha 1949; TÝŽ, *Z Prahy doznívajících baroka. 1730–1740*, Praha 1947; TÝŽ, *Zle, matičko, zle čili Praha 1741–1757*, Praha 2003; TÝŽ, *Život na Pražském hradě z dějů z kolika století*, Praha 2001).

Společně mj. v letech 1727–1729 vypracovali stavební zaměření a popisy všech kostelů a far na českých komorních panstvích. Z titulu své funkce přicházel Dienebier do styku rovněž s řadou dalších předních umělců. Klíčovou pak byla jeho úloha při významných dvorských událostech, především při obou pražských královských korunovacích v letech 1723 a 1743, kdy stavební písař uplatnil kromě praktických zkušeností a odborné erudice rovněž svůj výjimečný organizační a logistický talent. Dienebier zvládl tyto náročné úkoly na výbornou a byl také po zásluze odměněn.

Iniciativní přístup a množství dochovaných autografů vedlo historiky umění k dohadům nad potenciální Dienebierovou vlastní projekční činností, k nimž svádí množství dochovaného materiálu, přestože je mnohdy zjevné, že je stavební písař v první řadě autorem nezvykle detailních přípisů a komentářů.<sup>2</sup> Díky nedávným zjištěním lze tyto dohady ozřejmit, na danou otázku částečně odpovědět a komplexněji vykreslit profil Dienebierovy pozoruhodné osobnosti.

Thunovský vrchnostenský písař dolního zámku v Benešově nad Ploučnicí, pan Jiří František Dienebier (Dönebieher, Tünnebieher, Tinepier) se 23. listopadu 1671 oženil s ctnostnou pannou Annou Marií Porschovou, s níž pak 19. srpna 1677 pokřtili svého třetího (?) syna Jana Jindřicha Dienebiera, kterému byl kmotrem thunovský vrchnostenský písař z Jílového David Hänel a svědky Michal Hübel, obchodník z Hřenska, a paní Zuzana Hofmanová, manželka vrchnostenského písaře z Malé Veleně.<sup>3</sup> Křestní zápis nejstaršího syna Jana Jiřího – pozdějšího měšťana a řemenářského mistra v České Lípě – narozeného roku 1673 se nepodařilo dohledat.<sup>4</sup> Nanejvýš reprezentativní sestavu kmotrů se pak mohl pyšnit druhorozený (?) syn Jan František, neboť u benešovské křtitelnice se 16. prosince 1674 sešli písař z Malé Veleně Jiří Antonín Hofman, thunovský purkrabí Mates Hänel, benešovský papírník pan Jindřich Sendör, urozená paní Kateřina, manželka valdštejského vrchního hejtmána Friedricha Eichnerera z Eichenfelsu, a urozená paní Dorota Kateřina Rippelová, žena císařského výběrčího cla a daní ve Hřensku.<sup>5</sup> Je evidentní, že dienebierovské děti měly úřednickou dráhu doslova vloženu do vínku!

Jejich otec byl od roku 1702 hejtmánem maltéžského panství Horní Libchava u České Lípy, kde se dle všeho znovu oženil a také tu po „14 letech ve funkci“ v lednu 1717 ve věku

2 M. VILÍMKOVÁ, *Stavitelé*, s. 172–173, 189.

3 Státní oblastní archiv v Litoměřicích (dále SOA Litoměřice), Sbirka matrik, Farní úřad Benešov nad Ploučnicí, kniha 2, nepaginováno.

4 22. června 1751 v Lípě ve věku 78 let zemřel měšťan a uzdařský mistr Jan Jiří Dienebier (SOA Litoměřice, Sbirka matrik, Farní úřad Česká Lípa, kniha 6, fol. 228); Dne 5. září 1753 zemřela vdova po předchozím, Anna Marie, ve věku 72 let (tamtéž, fol. 276).

5 SOA Litoměřice, Sbirka matrik, Farní úřad Benešov nad Ploučnicí, kniha 2, nepaginováno.

74 let zemřel.<sup>6</sup> Z fragmentů korespondence Jana Jindřicha Dienebiera (zejména s gallasovským hejtnanem Platzem) vyplývá, že svého otce v Libchavě pravidelně navštěvoval a udržoval zřejmě dobré kontakty i se svými sourozenci. Ti se vesměs usadili v České Lípě a archivní prameny nám částečně ozřejmují jejich identitu: Byli to řemenářský mistr a měšťan Jan Jiří Dienebier (1673–1751), Kateřina Fassoltová, Alžběta Schützová, Barbo-ra Rossmeslová, Regina Levinová (z druhého otceva manželství), dále pak Jan Křištof Dienebier (jehož dcera Rosina žila v Úštěku), Rosalie Vondráčková z Hodkovic a Anna Doro-ta Herbatová (z druhého otceva manželství), manželka pivovarnického mistra a měš-ťana na Novém Městě pražském.<sup>7</sup>

Starší bratr Jan František Dienebier (1674–1754) – zmiňovaný již v souvislosti s velko-lepým křtem – si zvolil dráhu duchovního. Na studium jezuitského gymnázia v Jičíně (kde mohl ostatně studovat i Jan Jindřich!) navázala filozofie, teologie a práva na pražské uni-verzitě, kterou absolvoval ve svých 24 letech. Vyjma počátečního půl roku ve Falknově pak věnoval svůj celý život duchovní správě na gallasovském libereckém panství. Po pri-micích 24. května 1699 v libereckém kostele sv. Kříže se stal tamtéž kaplanem; následo-vala tři léta (1704–1707) farářování v Horním Vítkově (Ober Wittig). V březnu 1707 byl Jan František Dienebier [obr. 2] ustaven čtvrtým farářem v Rochlicích u Liberce, kde byl za jeho 47leté správy mj. přebudován tamní kostel, slavnostně znovu vysvěcený 24. červ-na 1752.<sup>8</sup> V gallasovských službách zakotvil i Jan Jindřich Dienebier.

Z konceptu z 1. června 1720, stvrzujícího jeho setrvání v dosavadní funkci, se dozví-dáme, že Dienebier sloužil zemřelému hraběti Janu Václavu Gallasovi (1671–1719) po-ctivě a věrně 26 let, a to i na mnoha „*nebezpečných*“ cestách.<sup>9</sup> O okolnostech Dienebiero-va vstupu do služeb tohoto posléze významného habsburského diplomata zatím nevíme nic bližšího.<sup>10</sup> Předpokládané datum (1693/1694), odvozené z oněch „26 let“ připadá na období krátce po Gallasově návratu z kavalírské cesty a počátků jeho působení ve funkci

6 „*begraben worden Herr Georg Frantz Dienbier, der Grandpriorischen Herrschaft Ober[iebich] gewesner Hauptmann: dessen alter 74 Jahr. hat vor seinem End gebeicht communiciret und Letzte öhlung empfan-gen. Ist gegen 14 Jahr hauptmann alhier gewesen.*“ (SOA Litoměřice, Sbíрка matrik, Farní úřad Lib-chava, kniha L 43/1, pag. 670, 2. 1. 1717). Rok a půl předtím zemřela ve věku 45 let jeho druhá (?) žena (tamtéž, pag. 663, 29. 10. 1715), která je co by svědek křtů zdejšími matrikami uváděna nejméně od roku 1705.

7 Národní archiv Praha (dále NA Praha), Archiv pražského arcibiskupství I, inv. č. 4327, sign. E 15 – Testamenta, kart. 3023, testament Jana Františka Dienebiera (9. 3. 1754).

8 SOA Litoměřice, Sbíрка matrik, Farní úřad Česká Lípa.

9 SOA Litoměřice, pracoviště Děčín, Historická sbírka Clam-Gallasů (dále HS Clam-Gallas), inv. č. 449, kart. 108.

10 K Janu Václavu Gallasovi viz Martin KRUMMHOLZ, *Gallasové (1634–1757)*, in: týž (ed.), *Clam-Gallasův palác. Johann Bernhard Fischer von Erlach. Architektura, výzdoba, život rezidence*, Pra-ha 2007, s. 11–30.

císařského komorníka.<sup>11</sup> Lze tedy předpokládat, že mladý Dienebier strávil svá první léta po boku o pár let staršího hraběte ve Vídni.<sup>12</sup>

Výjimečné Dienebierovy osobní kvality a nezbytnou vzájemnou důvěru dokládá skutečnost, že patřil až do Gallasovy smrti mezi nejbližší osobní úředníky hraběte; nejpozději od roku 1702 je titulován jako hofmistr Jana Václava. Dienebierova spolehlivost a pečlivost patrná z dochované korespondence, účtů, soupisů a jím vedených inventářů byla zcela mimořádnou a v pravém smyslu slova k nezaplacení. Nezištnost tohoto rozeného úředníka zřejmě umocňoval i fakt, že se neoženil a neměl vlastní potomky, což eliminovalo případná pokušení, kterým panský a vrchnostenský personál mnohdy nedokázal odolat. To ostatně Jan Václav Gallas pocítil těsně před angažováním Dienebiera téměř na vlastní kůži: Na počátku roku 1694 byl totiž v Praze souzen v Lipsku zadržený gallasovský pražský správce (*hausmeister*) Kristian Stephanides, který pomocí padělaného hraběcího pečetidla zfalšoval směnky v celkové výši 28 000 zl.<sup>13</sup> Nekalé praktiky se pak týkaly i Dienebierova kolegy a bezprostředního nadřízeného, gallasovského vrchního hejtmana Kristiána Karla Platze z Ehrenthalu (1663–1722), jenž byl pověřen dohledem nad veškerými hraběcími majetky (panství Frýdlant, Liberec, od roku 1704 Grabštejn).<sup>14</sup> Značnou část dochované Dienebierovy korespondence tvoří právě dopisy Platzovi, kterému z Prahy, Vídně či zahraničí sděloval místní novinky a tlumočil hraběcí intence. Platzův vliv kulminoval v obdobích zahraničních diplomatických misí Jana Václava Gallase (1704–1719), během nichž hraběte fakticky zastupoval. Ke vztahu Dienebiera a Platze, kterého hofmistr oslovoval „*patron*“, se ještě vrátíme.

Úspěšnou kariéru Jana Václava Gallase podpořily oba jeho sňatky uzavřené postupně (1700, 1716) s oběma (jedinými) dcerami nejvyššího císařského štolmistra hraběte Filipa Zikmunda z Dietrichsteina (1651–1716), jehož majetek Gallas dílem vyženil a dílem následně zdědil. Právě ve výstavném Dietrichsteinském (později Lobkovickém) paláci Jan Václav během svých vídeňských pobytů bydlel, a to dle všeho už za života svého tchána.<sup>15</sup> Tento a pražský gallasovský palác byly tedy působišti Dienebiera, který ve funkci hofmis-

11 Skutečným císařským komorníkem byl Jan Václav Gallas jmenován 25. 7. 1694 (SOA Litoměřice, pracoviště Děčín, HS Clam-Gallas, inv. č. 1557, kart. 443).

12 To je ovšem hypotéza, kterou dosud nebylo možné ověřit.

13 Ke kauze Stephanides blíže NA Praha, Nová manipulace, sign. G 19 / 16, kart. 204.

14 K Platzovi: Rudolf ANDĚL, *Kristián Karel z Platz a Ehrenthalu v čele správy gallasovských statků (1690–1722)*, in: Marie Vojtíšková (ed.), *Sborník příspěvků k době poddanského povstání r. 1680 v severních Čechách*, Praha 1980, s. 123–139; Martin KRUMMHOLZ, „*Seiner Zeith haben Sr: Excell in Englandt aufn Landt in einem Hauss gewohnet*“. *Gallasové a Slezsko. Interregionální souvislosti architektury počátku 18. století*, in: Andrzej Koziel (ed.), *Wokol Karkonoszy i Gór Izerskich. Sztuka baroku na ślasko-czesko-luzyckim pograniczu* (sborník příspěvků konference, v tisku).

15 K vídeňskému Dietrichsteinskému (později Lobkovickému) paláci: *LOBKOWITZPLATZ 2 – Geschichte eines Hauses*, Wien – Köln – Weimar 1991.

tra pečoval o hraběcí domácnost a zajišťoval veškeré záležitosti týkající se jednotlivých obydlí. Z dopisů adresovaných Dienebierem do Čech Platzovi je zřejmé, že v období před odjezdem do Anglie, kde Jan Václav působil jako císařský vyslanec v letech 1705–1711, pobývali hrabě a jeho hofmistr převážně ve Vídni. Vedle datovaných a lokalizovaných Dienebierových dopisů máme k dispozici i množství dalších autografů, jejichž autorství je zřejmé z grafologického hlediska i obsahového kontextu. Jde buď o koncepty a průvodní dopisy, často se vztahující k mobiliím či dalším položkám zasílaným z Čech do Vídně, nebo naopak z míst Gallasova diplomatického působení do střední Evropy. V Londýně Dienebierovi připadla klíčová role ve věci zařizování a vybavování pronajatého *Leicester House*. Takový úkol vyžadoval dobrou orientaci v podobných úkonech a předpokládal intenzivní kontakt s místními obchodníky, řemeslníky a umělci. Anglie a Nizozemí patřily od druhé poloviny 17. století k předním importérům dobově oblíbeného orientálního zboží; v obou zemích se pak tento východní artikl poměrně zdatně imitoval. Díky progresivnímu preindustriálnímu vývoji, čilé výrobě i obchodu byly Anglie s Nizozemím rovněž významnými exportéry rozmanitého artiklu mechanické a technické povahy (hodiny, barometry, dalekohledy, kompas, dveřní zámky, okna atd.). Víme, že hrabě Gallas z Londýna zasílal žádané prvky interiérového vybavení pro tehdy budované vídeňské rezidence prince Evžena Savojského.<sup>16</sup> Bylo by s podivem, kdyby se sám těmito nejnovějšími trendy neinspiroval a neuplatnil je i při vybavování vlastních sídel. Tuto domněnku ostatně prameny potvrzují: Gallas si ze své anglické mise dovezl kromě množství obrazů rovněž další předměty umělecké a uměleckořemeslné povahy.<sup>17</sup> Vedle žánrových obrazů a pláten zachycujících královská sídla, slavnostní výjevy a přední reprezentanty anglického politického života, zasílal hofmistr Dienebier do Čech i monumentální obrazy na kontinentu obdivovaných anglických loveckých psů. S hraběcí bagáží pak bylo do Čech na podzim 1711 přepravováno též 34 živých loveckých psů.<sup>18</sup> List přiložený Dienebierem k hraběcím zavazadlům transportovaným zřejmě roku 1711, obsahuje detailní popis zasílaného „*kabinetu*“, v němž se mj. nacházel „*model*“ schodiště pro pražský Gallasův palác a dále Dienebierovi náležící „*model postele*“ („*Model Vor Einer stiegen, wie solche in dem Prag Hauß gemacht werden solle*“; „*Ein Model von Einem beth, so mier Gehörrig*“).<sup>19</sup> Nakolik již tehdy Dienebierův zájem o problematiku architektury přesahoval rámec jeho

16 Tématu se opakovaně věnovala Ulrike Seeger, naposledy: Ulrike SEEGER, *Městský palác prince Evžena ve Vídni jako možný zdroj pro Jana Václava hraběte Gallase*, in: Olga Fejtová – Václav Ledvinka – Jiří Pešek (edd.), *Život pražských paláců. Šlechtické paláce jako součást městského organismu od středověku na práh moderní doby*, Praha 2009 (= Documenta Pragensia XXVIII), s. 109–124.

17 Martin KRUMMHOLZ, *Obrazová sbírka Jana Václava Gallase*, *Umění* 53, 2005, s. 273–285.

18 *Specification Der auss Englandt, mit der Pagage kommenden Hunden*, SOA Litoměřice, pracoviště Děčín, HS Clam-Gallas, inv. č. 1468, kart. 418.

19 Tamtéž.

předepsaných pracovních povinností, vylpne z pozdějšího podílu na budování pražského Gallasova paláce a projektování platzovského sídla v Horním Vítkově.

V zimě 1711/1712 se Jan Václav Gallas vrátil do Vídně, kde se snažil zorientovat za zcela změněných poměrů po nečekaném úmrtí Josefa I. a nástupu Karla VI. Ambiciozní hrabě si tehdy prožil téměř rok nejistoty ohledně svých dalších perspektiv. Dienebier, na jehož bedrech spočívala koordinace a následná kontrola transportu veškerých hraběcích mobilii z Anglie do Čech resp. do Vídně, svého pána následoval a se soucitem pak líčil útrapy jeho života v prostředí bigotního habsburského dvora. Jednou z kompenzací nemalých londýnských výdajů bylo Gallasovo jmenování hofmistrem arcivévodkyně Marie Alžběty. Z Dienebierových slov však vyplývá, že hrabě zjevně nesdílel náboženské zánění této zbožné dámy.<sup>20</sup> „Nepříjemnosti“ pak způsobila i další „kompenzace“ – udělení post nejvyššího českého maršálka. Záhy po Gallasově návratu do Vídně se totiž z Prahy ozval požadavek po maršálkově přítomnosti v zemské metropoli a výkonu z této funkce plynoucích úředních povinností. Případně přesídlení do Prahy svätaznalého hraběte Gallase rozhodně nanadchávalo, nota bene v situaci, kdy se starý rodový palác na Starém Městě nalézal v havarijním stavu. Bylo to tedy paradoxně reálné riziko návratu do provinční Prahy, jež zapříčinilo vybudování jednoho z nejskvělejších středoevropských paláců!<sup>21</sup> Nedlouho po zahájení zásadní přestavby pražského paláce podle projektu vídeňského architekta Johanna Bernharda Fischera z Erlachu bylo u dvora rozhodnuto o Gallasově vyslání do Říma.<sup>22</sup> Na Dienebierových bedrech tak znovu spočinula veškerá logistika a náročné přípravy Gallasovy další vyslanecké mise. Ve srovnání s Anglií ovšem římské prostředí kladlo nesrovnatelně vyšší reprezentativní nároky, a to jak po kvantitativní, tak po kvalitativní stránce. Zejména v letech sporů o španělské dědictví se totiž habsburská rivalita s Francií promítala i do, oběma stranami akcentované, propagandy využívající všech forem a možností vizuální reprezentace.<sup>23</sup> Císařský vyslanec v žádném případě nemohl zůstat ve stínu svého francouzského kolegy a protivníka. Nádherymilov-

20 „... frühe umb 9 Uhr müssen S[eine]r Excell[enz] schon bey Hoff sein, und biess 12. od[er] 1 Uhr zu Mittag in den Kirchen herumb gehn, und alletag 3 Messen hörren, bieß umb 2 müsten sie bey d[er] Taffel auff warthen, so dan können sie zu Hauß speißen, und umb 3. müssen sie wied[er] bey hoff sein, In die Vesper, und Bethstunden gehn, und bieß Umb 10 Uhr abents in den dienst stöhn. Ich höre auch daß S[eine]r Ex[cellenz] sich Plej in die schuch geben lassen, damit in den Wohlfarthe gehn, die Spiezig Stainer nicht so in die Füße stechn. Item daß selbe öfters ganz abgemath und müde nacher Hauß kommn, und zu erbarmen wehren, wie sie öfters außsehe.“ Dienebierův dopis Platzovi z Vídně (5. 1. 1713), SOA Litoměřice, pracoviště Děčín, HS Clam-Gallas, inv. č. 445, kart. 104.

21 Ke stavební historii Gallasova paláce dosud nejpodrobněji: Martin KRUMMHOLZ, *Stavební historie a osudy Clam-Gallasova paláce*, Pražský sborník historický 35, 2007, s. 155–223.

22 Österreichisches Staatsarchiv (dále jen ÖStA) Wien, Haus-, Hof- und Staatsarchiv, Staatsabteilungen, Rom, Korrespondenz, kart. 93.

23 K tomuto tématu recentně: Friedrich POLLERROSS, *Die Kunst der Diplomatie. Auf den Spuren des kaiserlichen Botschafters Leopold Joseph Graf von Lamberg (1653–1706)*, Petersberg 2010.

ný hrabě Gallas dokázal těmto požadavkům dostat natolik, že mu posléze bylo vídeňskými depešemi nařizováno nenápadně (!) omezit přílišné výdaje a více myslet na císařovu pokladnu.<sup>24</sup> Kromě finančních záležitostí pak bylo třeba předem řešit i otázky organizační, které do značné míry souvisely s nesmírně komplikovanými pravidly římského ceremoniálu. V prostředí Věčného města, kde se prostupovaly jak církevní tak nejrůznější světské hierarchie, to neměla barokní etiketa vůbec snadné.

Prvním římským obydlím hraběte Gallase byl proslulý palác Odescalchi [obr. 3] na Piazza Santi Apostoli vystavěný podle projektu G. L. Berniniho. Lze předpokládat, že se Dienebier opět podílel na zařizování a úpravách tohoto pronajatého sídla. K nejokázalejším projevům barokní pompy náležely vedle oficiálních vyslaneckých vjezdů do Říma a parádních konvojů doprovázejících ambasadory na pravidelné veřejné audience k papeži rovněž festivity pořádané u příležitosti významných svátků a událostí. V prvním roce Gallasovy mise byly nejvýznamnějšími počiny tohoto druhu oslavy narozenin císařovny Alžběty Kristýny 28. srpna a jmenin císaře Karla VI. 4. listopadu 1714. Za tímto účelem byl vyslancův palác náležitě vyzdoben a celé náměstí slavnostně osvětleno. Palácovému průčelí byla představena provizorní tribuna, proti níž byla při zahradní zdi paláce Colonnů zbudována efemerní architektura v podobě barokního pavilonu proměnlivšího se během závěrečného ohňostroje v apoteózu císařské slávy. O podobě těchto oslav, jejichž nedílnou součástí byly koncerty, bály a bankety, jsme informováni jak z dobového tisku,<sup>25</sup> tak z tištěného popisu obsahujícího též čtyři vyobrazení.<sup>26</sup> Ze zmiňovaných textů se dozvídáme, že klíčovou úlohu jakéhosi impresária celé této podívané sehrál právě Gallasův „*peritissimo Intendente Enrico Dienebier da Praga*“. V nezpracované části gallasovského rodinného archivu se ostatně podařilo nalézt kresbu zmiňovaného pavilonu [obr. 4], jež nejspíše byla předlohou tištěnému titulu, nadepsanou Dienebierovou rukou: „*Rjß von den fewer werck so A[n]no 1714 auff dem Plaz St. Apostoli in Rom gemacht worden*“.<sup>27</sup> Aktivní podíl Jana Jindřicha Dienebiera na organizaci spektaklu podmiňovala dobrá znalost tohoto typu festivit a běžné praxe jejich přípravy. Zároveň musel navázat úzké osobní

24 ÖStA Wien, Haus-, Hof- und Staatsarchiv, Staatsabteilungen, Rom, Korrespondenz, kart. 103, dopis adresovaný Gallasovi z Vídně 21. 1. 1719.

25 Viz bibliografii v kompendiu Marcella Faggiola: Marcello FAGIOLO (ed.), *Corpus delle feste a Roma 2. Il Settecento e l'ottocento*, Roma 1997, s. 32.

26 Podívaná byla zveřejněna osmistránkovým tištěným popisem obsahujícím čtyři vyobrazení (pavilon, tribuna a dvakrát slavnostní hostina): *Relazioni Dalle sontuosa Festa celebrata nel felicissimo giorno Natalizio della Sacra Cesarea Real Cattolica Maestá D' Elisabetta Cristina Imperadrice E nel giorno Festivo del Glorioso Nome della Sacra Cesarea Real Cattolica Maestá di Carlo Sesto Imperadore e terzo Ré Cattolico dall' Illustrissimo ed Eccellentissimo Signor Conte Giovanni Vincislao di Galasso Ambasciador Cesareocattolico in Roma*, Roma (Paolo Komarek) 1714.

27 Z Gallasovy korespondence (ÖStA Wien, Haus-, Hof- und Staatsarchiv, Staatsabteilungen, Rom, Korrespondenz, kart. 94) vyplývá, že do Vídně byly zaslány rovněž kresby znázorňující zbudovanou efemerní architekturu a celý spektakl. Dnes se však ve složkách nenalézají a dohledat se je nepodařilo.

kontakty s předními římskými umělci a řemeslníky, s tím, že císařský ambasador obvykle zaměstnával ty nejlepší a nejvyhlášenější z nich.<sup>28</sup> Je tedy evidentní, odkud Dienebier čerpal zkušenosti pro své známé pozdější angažmá koordinátora příprav pražských korunovacích v letech 1723 a 1743!

Nevíme, kdy přesně se Jan Jinřich Dienebier vrátil z Itálie do střední Evropy; dochované písemné prameny zde jeho opětovnou přítomnost zaznamenávají nejpozději v únoru 1716. Z kontextu níže pojednaných skutečností vyplývá, že důvodem Dienebierova návratu do Vídně resp. do Prahy bylo zejména budování pražského Gallasova paláce, které na místě vedl stavitel Tomáš Haffenecker.<sup>29</sup> Dienebier jednak pravidelně a důkladně informoval hraběte i hejtmana Platze o průběhu zdejších stavebních prací a všech nezbytných jednáních. V dubnu 1717 pak mimo to zařizoval ekvipáž a provizorní obydlí Gallasova syna Filipa Josefa (1703–1757), jenž s otcem nepobýval v Itálii. Tento byt byl dle detailních instrukcí Jana Václava vybudován v protilehlém tzv. Agrikolovském domě (zvaném též *U zlaté ovce*), kde bydlel rovněž gallasovský agent a pokladník Martin Antonín Paumann (1666? – 1742). Taktéž v dubnu pak Dienebier Platzovi sděluje, že se má brzy s hraběcí bagáží znovu odebrat do Itálie, kam by mj. rád odvezl i „*portrét hraběte*“, který má u sebe jeho (Dienebierův) bratr.<sup>30</sup> V případě, že Dienebier na jaře 1717 skutečně podruhé odcestoval na jih, nezdržel se tam příliš, neboť je zanedlouho opět doložen v Praze a Vídni, kde zajišťuje vše potřebné ohledně postupující pražské stavby. Dne 18. února 1718 tak s Johannem Bernhardem Fischerem z Erlachu ve Vídni jménem hraběte spolupodepisují smlouvu na parkety do prostor piana nobile pražského paláce, a to s dvorním truhlářem Georgem Ingerem [obr. 5]. Studium nedávno objevených fragmentů původní plánové dokumentace Gallasova paláce pak prokázalo Dienebierův aktivní podíl na vlastním projektování této stavby a jeho čilou spolupráci s Fischerem z Erlachu.<sup>31</sup> Dienebier totiž řadu Fischerových návrhů a skic překresloval a doplňoval nezbytnými údaji a popiskami. Z celého dochovaného konvolutu jsou nejzajímavějšími (a umělecky nejhodnotnějšími) Fischerovy velkoformátové variantní návrhy vnitřní výzdoby [obr. 6]

28 V době Gallasova pobytu již nežil Carlo Fontana (1634/1638 – 1714), hojně zaměstnávaný jeho předchůdci ve funkci (mj. Martinic, Lamberg). V Římě pak už tehdy nepůsobil ani Filippo Juvarra. Architektem zmiňovaných gallasovských festivit byl dnes nepříliš známý Giulio Contini.

29 M. KRUMMHOLZ, *Stavební historie a osudy Clam-Gallasova paláce*.

30 V létě 1716 odcestoval Jan Václav Gallas z Říma a do Itálie se vrátil až po téměř ročním pobytu ve Vídni resp. Čechách. Zmiňovaný obraz hodlal Dienebier darovat jistému „*kupci z Verony*“, jenž o něho před třemi lety (1714) pečoval během jeho onemocnění v Itálii (?), SOA Litoměřice, pracoviště Děčín, HS Clam-Gallas, inv. č. 445, kart. 104.

31 Kresby byly vystaveny a dosud pouze částečně publikovány během výstavy v Clam-Gallasově paláci na přelomu let 2006 a 2007. Autor na toto téma v současné době dokončuje komplexní studii.



hlavního schodiště a reprezentačních prostor.<sup>32</sup> Ty jsou mj. unikátním dokladem pracovního postupu a komunikace všech účastníků procesu výstavby. Po obsahové i formální stránce je totiž zjevné, že tyto Fischerovy kresby byly (hofmistrem ?) doručeny hraběti (do Itálie?), jehož stanoviska pak Dienebier do návrhů zanesl [obr. 6 a 7] a následně tlumočil (ve Vídni?) architektovi. Kromě bezprostřední spolupráce s Fischerem z Erlachu a Tomášem Haffeneckerem přišel Dienebier v této době do styku i s řadou dalších umělců a řemeslníků, v čele se sochařem Matyášem Bernardem Braunem, štukatérem Santinem Bussim a kameníkem Dominikem Antonínem Rappou. V souvislosti s původními nerealizovanými interiérovými návrhy Fischera z Erlachu, jichž se stal Dienebier prostředníkem, stojí za zmínku projektovaná „anglická“ výsuvná okna představující ve střední Evropě počátku 18. století naprosté unikum.<sup>33</sup> Zřejmě se nejednalo o jedinou „anglickou“ komponentu zamýšlených palácových adaptací, neboť jsme již výše zmínili návrh schodiště pro Gallasovo obydlí, dovezený koncem roku 1711 z Londýna.

Současně s výstavbou pražského paláce probíhalo budování venkovského sídla gallasovského vrchního hejtmana Platze z Ehrethalu, jež bylo zahájeno na jaře 1716 v Horním Vítkově – obci náležící původně k libereckému panství a nalézající se při samé zemské hranici.<sup>34</sup> Dochovaný materiál dokumentuje proměnu původního projektu, jehož autorem je na základě stylové analýzy kreseb jednoznačně Jan Jindřich Dienebier.<sup>35</sup> Tato skutečnost je dalším důkazem, že již na počátku 18. století byl gallasovský hofmistr vnímán (jistě nejenom Platzem) jako člověk znalý a zkušený v záležitostech architektury a projektování. Prvotní nerealizované Dienebierovy návrhy jsou svrchovaně zajímavými, a to jak po formální stránce, tak množstvím údajů obsažených v připojené legendě. Neméně zajímavým je ovšem vlastní architektonický kontext prozrazující Dienebierovu inspiraci anglickou architekturou [obr. 8], kterou znal z autopsie díky svého tamního pobytu („*dům na anglickém venkově, v němž hrabě Gallas svého času pobýval*“). Z podoby průčelí původně navrhované vítkovské stavby [obr. 9] je dále evidentní souvislost s právě budovaným pražským gallasovským palácem. Nakonec se však ukázalo, že počáteční velkolepý projekt překračoval Platzovy finanční možnosti i jeho potřeby, takže byl ve Vítkově realizován jen poměrně jednoduchý, samostatně stojící panský dům s mansardovou střechou a mělkým středovým rizalitem.<sup>36</sup>

32 Dochovaly se velkoformátové variantní návrhy výzdoby prostor hlavního schodiště, vstupního sálu, audienčního pokoje a parádní ložnice.

33 K počátkům "anglických" výsuvných oken viz: Hentie LOUW, *A constructional history of the sash-window, c. 1670 - c. 1725*, in: *Architectural history* 41, 1998, s. 82–130; resp. 42, 1999, s. 173–239.

34 Právě zde byl v letech 1704–1707 farářem Dienebierův bratr Jiří František.

35 SOA Litoměřice, pracoviště Děčín, HS Clam-Gallas, inv. č. 3154, kart. 740.

36 M. KRUMMHOLZ, „*Seiner Zeith haben Sr: Excell in Englandt aufn Landt in einem Hauss gewohmet*“.

Po té co Jan Václav Gallas nečekaně zemřel v létě 1719 v Neapoli, kde se krátce předtím ujal funkce habsburského místokrále, setrval Dienebier ve službách ovdovělé Marie Ernestiny rozené Dietrichsteinové. Ta na počátku června 1720 – se zdůrazněním četných zásluh – stvrdila jeho stávající pozici a plat 500 zl. ročně, dále pak zdarma byt a stravu a také k ruce jednoho pomocného písaře. Za každý den pracovní cesty měl Dienebier nárok na 1 zl. 30 kr. Pro případ, že by už službu nemohl dále vykonávat, mu byly přislíbeny doživotní penze a viktuálie.<sup>37</sup> Kromě koordinace ustávajících prací na pražském paláci se intenzivně věnoval především inventarizaci majetku zemřelého hraběte, a to jak ve Vídni, tak i v Praze. V souvislosti s následným úmrtím jednoročního Františka Karla Gallase (1720) a druhým sňatkem Marie Ernestiny (1721) vznikly krátce po sobě ještě dva další souhrnné soupisy gallasovských mobilii resp. projekty jejich dělení. Vzhledem k nám již známým Dienebierovým výtvarným sklonům lze předpokládat právě jeho autorství v případě ilustrací některých těchto inventářů [obr. 10]. Na inventarizaci se kromě něho podílel i hofmistr mladého Filipa Josefa Gallase Michael Kreissinger z Eckerfelsu a věhlasný právník Václav Neumann z Puchholzu.<sup>38</sup> Ještě v květnu 1721 působil Dienebier ve službách hraběnky (mj. i ve Vídni) a svou péči věnoval – stejně jako hejtman Platz – kromě gallasovských statků také jejímu otcovskému severočeskému panství Šluknov.<sup>39</sup> Nejasná zmínka o Dienebierových „*předchozích věrných službách*“ při královském Důchodním úřadě (1722) pak nevyklučuje jakési kratší intermezzo mezi Dienebierovým „gallasovským“ a „hradním“ obdobím.<sup>40</sup>

Na základě císařské rezoluce z května 1722 byl Jan Jindřich Dienebier jmenován stavebním písařem Pražského hradu, do jehož gesce spadala péče o veškeré české komorní nemovitosti (slovy císařského reskriptu: „*Besorgung Unserer sämtlichen Hof: ziwil: Lust: und Landgebäude*“). Tento úřad, jenž podléhal vídeňskému generálnímu stavebnímu řediteli, administroval po smrti Johanna Balthasara Seilera Martin Leopold Gürther, za asistence Johanna Georga Nonnenmachera. Dienebier do funkce nastoupil 1. července 1722 po složení kauce 3000 zl. Přiřčen mu byl roční plat 700 zl. a 14 zl. na kancelářské výdaje, dále pak deputát, otop, pár služebních koní, píce a další příslušné akcidence.<sup>41</sup> Celkový rozpočet pražského stavebního úřadu tehdy činil 8 000 zl. ročně. Písař, který měl být

37 „... dann in Ansehung, das derselbte durch 26. Jahr bey meinen seelig[en] Herrn Ehegemahl, sowohl In verschieden gefährlich Rejßen, alß sonsten Trew: und ersprüßliche Dienste geleistet“ (SOA Litoměřice, pracoviště Děčín, HS Clam-Gallas, inv. č. 449, kart. 108, koncept datovaný 1. 6. 1720).

38 Kupříkladu tamtéž, inv. č. 1464, kart. 418.

39 Tamtéž, inv. č. 445, kart. 104.

40 Zmínka pochází z konceptů korespondence týkající se udělení místa stavebního písaře. Viz odkazy níže.

41 Relevantní korespondence: NA Praha, Česká komora (dále ČK), inv. č. 4107, sign. 1722/ VI/ b/ 61; 1722/ VII/ d/ 18; 1722/ VIII/ a/ 18.

v kanceláři přítomen denně mezi 8–10 hodinou, byl povinen zasílat do Vídně týdenní výkazy („*wochentliche Zettel*“) a provádět každoroční vizitace a inventury. Jeho podřízení (řemeslníci, polír, dozorce okapů, hlídač příkopu, podkoní ad.) pak měli předepsanu úřední přítomnost mezi 8–12 a 14–16 hodinou. Společně měli zabezpečit správu hradních budov, jejich případné opravy, nákup materiálu a zásobování dřevem. Z blízkých objektů byl výslovně předepsán dozor nad stájem, okrasnou zahradou, ovocným sadem, Stromovkou, mlýnem v Bubenči a vltavskou štolou.

Do gesce pražského stavebního úřadu ovšem spadaly také všechny komorní stavby v království. Počtu těchto nemovitostí je úměrné množství dochovaného písemného a plánového materiálu, jenž by si jistě zaslouhoval důkladnější katalog. Z četných staveb, kterými se Dienebier intenzivně zabýval, lze jen namátkově zmínit staroměstskou mincovnu (1740), hradčanský císařský špitál (1733–1737),<sup>42</sup> zámek v Králově Dvoře [obr. 11] u Berouna (1743).<sup>43</sup> Přestože je – oproti gallasovským počátkům – tato etapa Dienebierova života poměrně známou,<sup>44</sup> stála by – zejména s přihlédnutím k nově zjištěným skutečnostem – za systematické zpracování,<sup>45</sup> neboť nadále již nelze pochybovat o Dienebierově vlastní projekční činnosti, výtvarném talentu a naprosto výjimečných zahraničních (přínejmenším anglických a římských) zkušenostech. Nový pražský stavební písař měl k výkonu své funkce zcela jedinečné předpoklady, k nimž se navíc přidružily nebývalá pracovní pile a důslednost.

Všechny tyto kvality a schopnosti dokázal Dienebier záhy zúročit během příprav pražské královské korunovace v létě 1723.<sup>46</sup> Vcelku zanedbané prostory Pražského hradu (a jeho okolí) bylo nutné prohlédnout, zabezpečit a upravit tak, aby se podařilo ubytovat celý panovnický dvůr a řadu vzácných hostů, a to adekvátně jejich společenskému postavení. Zároveň bylo třeba myslet na rozmanité potřeby císaře, jeho rodiny a dvořanů, a to v nejšířší škále, počínaje ceremoniálními a úředními povinnostmi, přes obligátní hudební a divadelní akce až po jízdu na koni a lovecké vyjížďky do blízkého či vzdálenějšího okolí. Bylo zbudováno množství provizorních staveb sloužících jako provozní zázemí a jeviště jednotlivých aktů tohoto velkolepého barokního divadla. V souvislosti s naprosto nepostačující ubytovací kapacitou Hradu musel i sám stavební písař uvolnit vlastní obydlí – služební byt „č. 8“ nalézající se v koutě druhého hradního nádvoří v blízkosti pozdější kaple sv. Kříže – a dočasně pobývat v „*Knitlichově bytě*“ v domě „*vedle kapitul-*

42 M. VILÍMKOVÁ, *Stavitelé*, s. 166.

43 NA Praha, ČK, inv. č. 7373, sign. 1743/XII/ e.

44 Viz úvodní poznámka.

45 Obrovské množství nevytěženého materiálu uchovává především Archivu Pražského hradu.

46 Ke korunovaci: Štěpán VÁCHA – Irena VESELÁ – Vít VLNAS – Petra VOKÁČOVÁ, *Karel IV. a Alžběta Kristýna: Česká korunovace 1723*, Praha 2009.

ního děkana“.<sup>47</sup> Vzhledem k výše zmiňovaným zkušenostem s organizováním obdobných spektaklů v Římě obstál Dienebier na výbornou a jeho zásluhy byly posléze uznány a oceněny.<sup>48</sup> V souvislosti s analogickým úkolem o dvacet let později (pražská korunovace 12. května 1743) ocenila Marie Terezie mimořádné schopnosti, zásluhy i píli svého čírodého úředníka, jemuž v prosinci 1743 darovala 1000 zl. a zlatý řetěz.<sup>49</sup>

Z titulu své funkce se Dienebier stýkal s množstvím předních umělců a řemeslníků, se kterými ho ostatně často pojily i velmi přátelské kontakty. Také v této oblasti ovšem navázal na své předchozí působení v gallasovských službách, kdy se formovaly jeho úzké vztahy se sochařem Matyášem Bernardem Braunem (1684–1738), kameníkem Antonínem Dominikem Rappou (1685?–1738) a především stavitelem Tomášem Haffeneckerem (1669–1730). Haffenecker, jenž po smrti Alliprandiho (1720) zastával post chebského pevnostního stavitele, častěji zaskakoval za nemocného dvorního zednického mistra Giacomu Antonia Canevalleho, jehož pak roku 1727 ve funkci vystřídal, a to zřejmě díky podpoře Dienebiera.<sup>50</sup> Stavební písař tehdy před dvorním stavebním ředitelem hrabětem Althannem vyzdvihoval Haffeneckerovu píli oproti (dle jeho úsudku) méně usilovnému Františku Maxmiliánu Kaňkovi.<sup>51</sup> Ostatně obdobně Dienebier intervenoval i za Josefa Löfflera (Löfflera), jenž získal místo dvorního tesařského mistra v roce 1729,<sup>52</sup> a za Haffeneckerova nástupce (1732) ve funkci dvorního zednického mistra – Jakuba Schedla (Schödel).<sup>53</sup> Oba zmiňovaní byli úzkými spolupracovníky Haffeneckera; pracovali mj. i na Gallasově paláci. Do let 1727–1729 pak spadá v úvodu zmiňovaná dokumentace a revize stavu sakrálních a farních objektů [obr. 12] českých komorních panství (Brandýs, Přerov, Poděbrady, Kolín, Pardubice, Smrkovice, Králův Dvůr, Točnick, Zbiroh, Mirošov), jež byla velkým společným úkolem Haffeneckera a Dienebiera.<sup>54</sup> Přirozené prolínání profesních a osobních kontaktů ilustruje kmotrovství a svědectví při křtech Haffeneckerových dětí. V případě jeho synů Martina Františka Jindřicha (9. listopadu 1722), Josefa Ignáce (6. listopadu 1727) a Kajetána Martina (12. listopadu 1729) tak narazíme na Dienebiera a gallasovského pokladníka Martina Antonína Paumanna.<sup>55</sup> Neméně vřelé vztahy pojily Di-

47 Seznamy nájemníků obývajících volný byt (1723, 1730, 1746) jsou v Archivu Pražského hradu (dále APH), Dvorský stavební úřad (Hofbauamt, dále jen HBA), inv. č. 2080, 2083 a 2086, kart. 107.

48 22. 1. 1730 byl Dienebierovi zvýšen roční plat o 100 zl. a příspěvek na kancelářské potřeby navýšeny o 40 zl. (NA Praha, ČK, inv. č. 2972, sign. 1739/ I/ a/ 4; APH, HBA, inv. č. 2416, kart. 117.

49 NA Praha, ČK, inv. č. 4326, sign. 1743/XII/ a/ 3.

50 M. VILÍMKOVÁ, *Stavitelé*, s. 162.

51 Tamtéž, s. 163.

52 Tamtéž, s. 164.

53 Tamtéž, s. 167.

54 Tamtéž, s. 167–170.

55 Archiv hlavního města Prahy (dále AHMP), Sběrka matrik, Malá Strana, sv. Mikuláš N7 a sv. Tomáš N5. Dále: AHMP, Sběrka listin, sign. PPL – IV – 151.

enebiera i s dalšími umělci. Byl kmotrem dětí Matyáše Bernarda Brauna (1724, 1726, 1728, 1730), Kiliána Ignáce Dienzenhofera (1733, 1736)<sup>56</sup> či Františka Maxmiliána Kaňky (1740, 1744).<sup>57</sup> Tento jistě neúplný výčet nelze vnímat jako formální; právě Brauna Dienebier často zvýhodňoval, a to na úkor faktického dvorního sochaře Jana Bedřicha Kohla. Týkalo se to jak realizace Šlikova náhrobku ve svatovítské katedrále,<sup>58</sup> tak zadání sochy sv. Ludmily stojící původně na hradní rampě či dvojice lvů a váz Královské zahrady (1730).<sup>59</sup> Pravděpodobně za pomoci stavebního písaře dopravil v roce 1732 Braun svou opomíjenou sochu Karla VI. do hradní obrazárny,<sup>60</sup> o 100 zl. vyšší honorář (250 místo 150 zl.) konečně Dienebier umělci vymohl za alegorii *Dne* pro královskou zahradu v roce 1734.<sup>61</sup>

Veškeré zmínky z obou období (27 let ve službách Gallasů a dalších 27 let ve funkci stavebního písaře) stvrzují, že Jan Jindřich Dienebier byl zcela příkladným typem spolehlivého a činorodého úředníka, jenž se v pravém slova smyslu realizoval prací.<sup>62</sup> Nespornými jsou potom Dienebierovy zásluhy o reorganizaci stavebního úřadu Pražského hradu, kde byla kromě optimalizace aktuální agendy provedena též revize stávajícího spisového a plánového materiálu, o čemž podnes svědčí Dienebierem provedené vpisky a detailní komentáře.

Jan Jindřich Dienebier zemřel 5. června 1748 ve věku 72 let.<sup>63</sup> Na smrtelné posteli vyslovil přání skromného pohřbu a četných dobročinných odkazů. Vyrovnáním finančních pohledávek pověřil svého dlouholetého spolupracovníka, úředního písaře Eliáše Richtera. Univerzálním dědicem pak jmenoval svého staršího bratra Jana Františka, z jehož rozhodnutí se na inventarizaci pozůstalosti podílel i další z tehdy žijících bratrů, Jan Jiří Dienebier – mistr uzdařský z České Lípy. Ještě dva roky po té (duben 1751) se Dienebierovi dědicové na komoře domáhali vyplacení oné vstupní kauce ve výši 3000 zl.<sup>64</sup> Prozatímní řízení stavebního úřadu bylo svěřeno Johannu Georgu Nonmacherovi a Richtero-  
vi.<sup>65</sup>

56 M. VILÍMKOVÁ, *Stavitelé*, s. 180.

57 P. VLČEK, *Encyklopedie*, s. 133 a 295.

58 Emanuel POCHE, *Matyáš Bernard Braun*, Praha 1965, s. 84.

59 Tamtéž, s. 72, 113.

60 Tamtéž, s. 82.

61 Tamtéž, s. 113; M. VILÍMKOVÁ, *Stavitelé*, s. 190.

62 Dochováno je pouze několik žádostí o udělení dovolené: 15. 5. 1733 žádal Dienebier o povolení pětidenní cesty „ve vlastních záležitostech“ (zřejmě za příbuznými do severních Čech), v srpnu 1738 pak hodlal strávit šest týdnů v císařské rezidenci (NA Praha, ČK, inv. č. 2971, sign. 1733/ VI/ c/ 14; tamtéž, inv. č. 4297, sign. 1738/ VIII/ a/ 1).

63 AHMP, Sbírká matrik, Hradčany, sv. Vít N2Z1, pag. 338.

64 APH, HBA, inv. č. 647, rkp. 16, kopiář 1744–1752.

65 Roku 1749 pak byl stavebním adjunktem ustanoven Joseph Morbacher, a to za roční plat 150 zl.

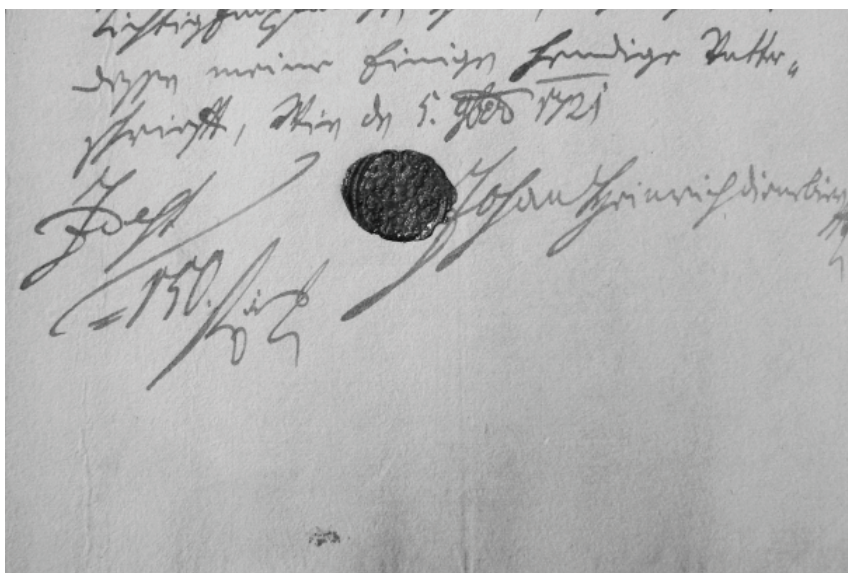
Dědic Jana Jindřicha, rochlický farář Jan František Dienebier, skonal 27. února 1754, stár 80 let.<sup>66</sup> Testament sepsaný 15. ledna 1754 obsahuje zádušní odkazy Rochlicím a také hejnickým františkánům, jablonským dominikánům, zákupským kapucínům a českolipským augustiniánům. Po 30 zl. tento Dienebier věnoval kromě rochlického farního chrámu též filiálním kostelům ve Vratislavicích a Rýnovicích, 400 zl. pak odkázal nedávno založenému rochlickému bratrstvu sv. Barbory. Z našeho úhlu pohledu je pozoruhodným odkaz 150 zl. administrátoru pražského stavebního úřadu Eliášovi Richterovi dokládající testátorovu vděčnost tomuto blízkému spolupracovníkovi zesnulého bratra Jana Jindřicha a jistě více než pouze formální poměr Richtera a Dienebierů.<sup>67</sup> Univerzální dědicové rochlického faráře („bratranec“ a světský duchovní Jan Karel Dienebier a synovec Jan František Dienebier, řemenářský mistr v České Lípě, jenž pokračoval v řemesle po svém otci Janu Jiřím Dienebierovi) pak měli vyplatit přesně stanovené podíly dalšímu početnému příbuzenstvu.<sup>68</sup> Celkový majetek byl odhadnut na 9 121 zl. 45 kr. (z toho tvořily 2 753 zl. 38 kr. hotovost a 6 000 zl. pohledávky), z čehož bylo odečteno celkem 340 zl. 19 kr. za pohřební výdaje, dlužné položky a výplaty farnímu personálu. Ve výčtu mobilii Jan Františka Dienebiera figuruje kromě 15 „*různých papírových obrazů*“ rovněž 19 specifikovaných maleb. Jednalo se o obrazy sv. Jana Nepomuckého, Krista Trpitele, dvakrát Máří Magdalenu, sv. Petra, 12 maleb apoštolů, Salomé a konečně podobiznu Jana Žižky z Trocnova („*Zischka*“). Některá z těchto děl pravděpodobně pocházela z majetku Jana Jindřicha Dienebiera; snad právě onen Žižkův portrét, jehož držba katolickým duchovním se jeví vpravdě kuriozní.

66 SOA Litoměřice, Sběrka matrik, Farní úřad Rochlice, kniha 3, pag. 712, zápis z 27. 2. 1754.

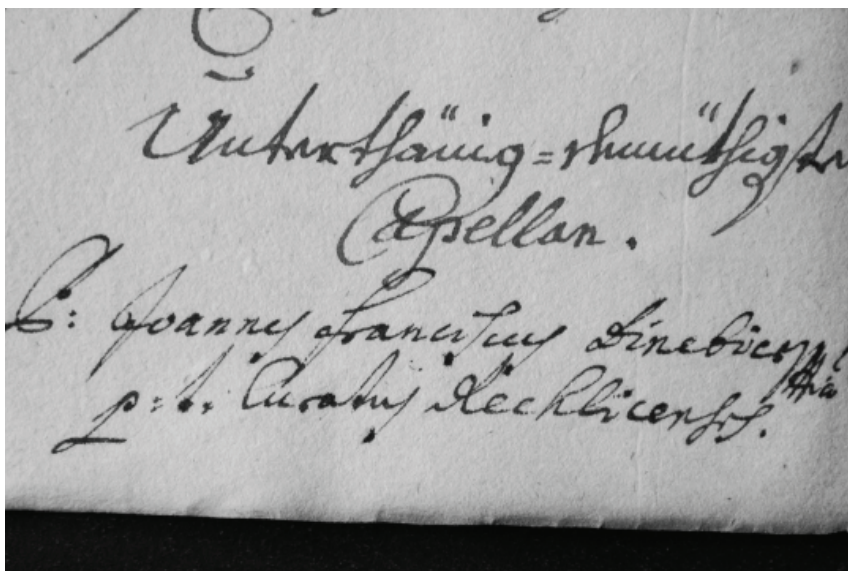
67 NA Praha, Archiv pražského arcibiskupství I, inv. č. 4327, sign. E 15 – Testamenta, kart. 3023.

68 SOA Litoměřice, Sběrka matrik, Farní úřad Česká Lípa, kniha 4, fol. 69, sňatek Jana Františka Dienebiera jr. (29. 6. 1747).

## Přílohy:



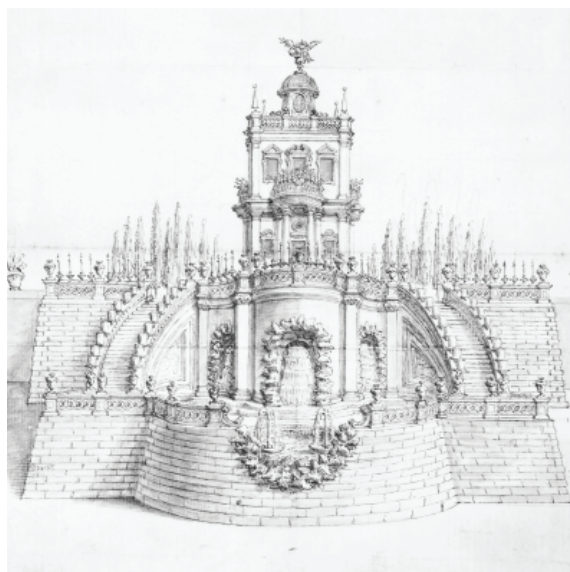
Obr. 1: Autograf Jana Jindřicha Dienebiera (1721), SOA Litoměřice, pracoviště Dččín, HS Clam-Gallas, nezpracovaný materiál.



Obr. 2: Autograf Jana Františka Dienebiera, SOA Litoměřice, pracoviště Dččín, HS Clam-Gallas, nezpracovaný materiál.

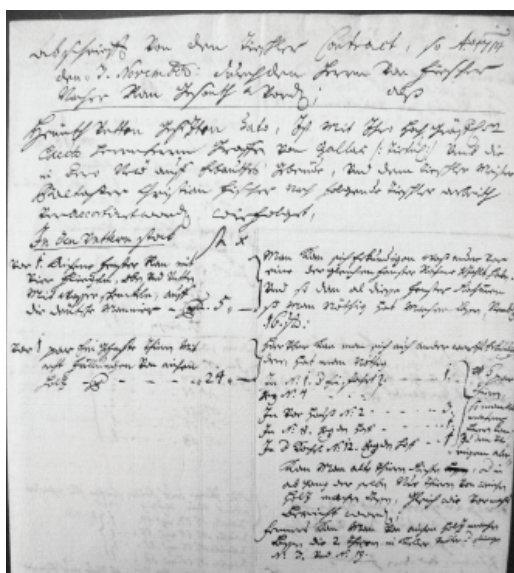


**Obr. 3:** Řím, Náměstí Santi Apostoli s palácem Odescalchi (vpravo). Archiv autora.

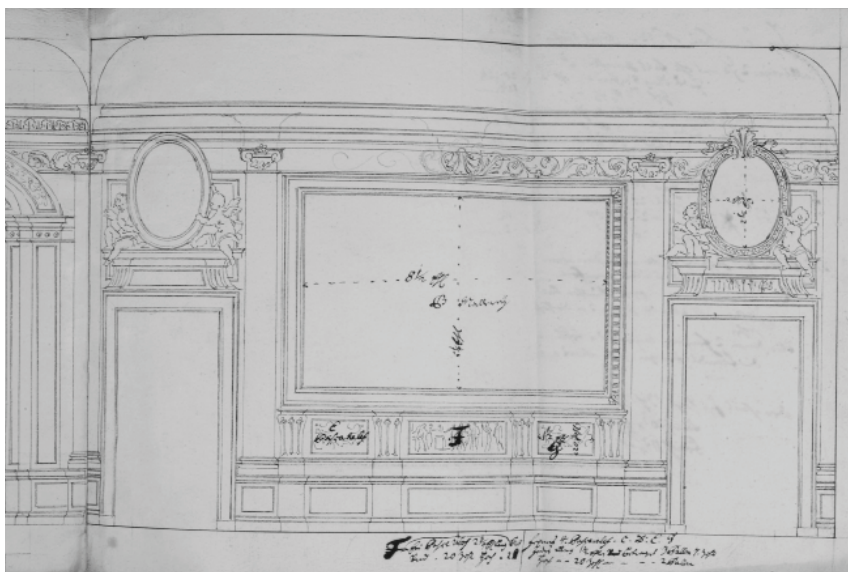


**Obr. 4:** Kresba pavilonu zbudovaného hrabětem Gallasem naproti paláci Odescalchi u příležitosti oslav 1714, SOA Litoměřice, pracoviště Děčín, HS Clam-Gallas, inv. č. 3277, kart. 749.





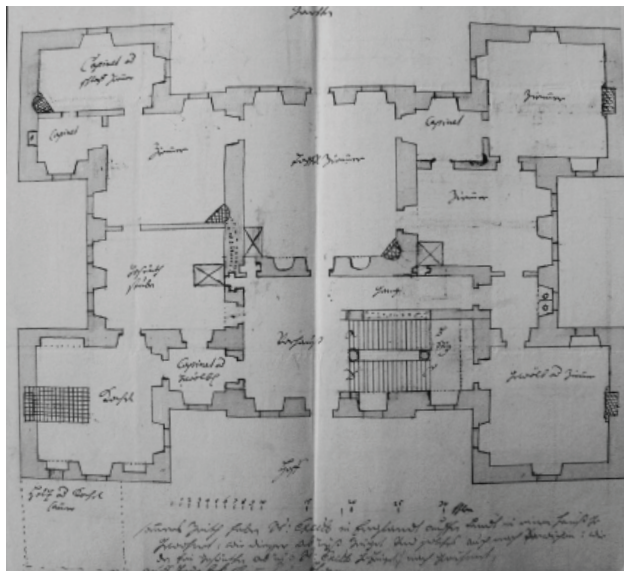
**Obr. 5:** Opis smlouvy na parkety Gallasova paláce uzavřené s truhlářem Ingeren 3. listopadu 1714, AHMP, nevidovaný materiál k historii Clam-Gallasova paláce.



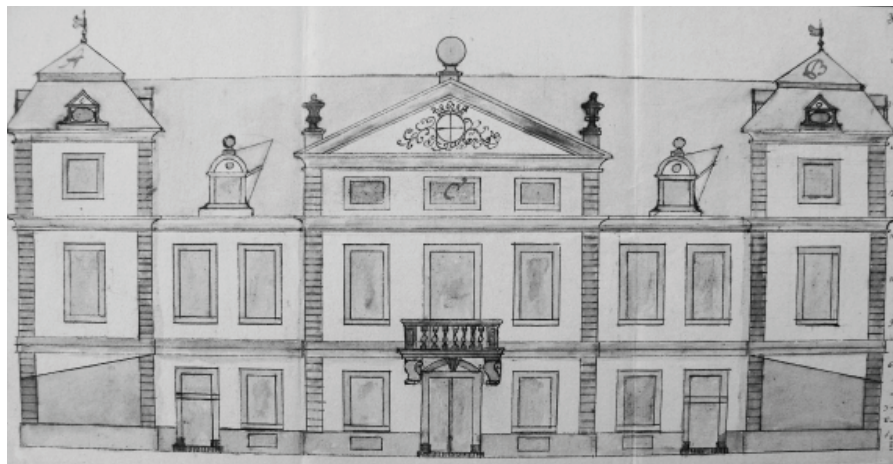
**Obr. 6:** Návrh výzdoby vstupního sálu Gallasova paláce od J. B. Fischera z Erlachu, doplněný poznámkami J. J. Dienebiera, 1714–1719, AHMP, nevidovaný materiál k historii Clam-Gallasova paláce.

|                                                         |  | Altes<br>Summa |
|---------------------------------------------------------|--|----------------|
| <i>In den Sal 1792. Kind 20 Stk</i>                     |  |                |
| Wallerstein 2 $\frac{1}{2}$ mit 24 fast Kammern + 12    |  | 20.26          |
| fast 200 8/9 Kind 9 $\frac{1}{2}$ St                    |  | 7.72           |
| fast 5 $\frac{1}{2}$ St                                 |  |                |
| 4 $\frac{1}{2}$ ordl. einig über die St                 |  | 4.4            |
| fast 200 8/9 Kind 9 $\frac{1}{2}$ St                    |  | 5.11           |
| fast 24 $\frac{1}{2}$ St                                |  |                |
| <i>Bzpo vilioni in Stg. 200 St</i>                      |  | 2.7            |
| 4 $\frac{1}{2}$ fast 200 8/9                            |  | 2.1            |
| fast 20 St                                              |  |                |
| 1 $\frac{1}{2}$ fast 200 8/9                            |  | 0.6            |
| fast 20 St                                              |  | 2.1            |
| 1 $\frac{1}{2}$ fast 200 8/9                            |  |                |
| fast 20 St                                              |  |                |
| <i>N. Unter dem Stg. 2 Stg. 100 St. 100 St. 100 St.</i> |  |                |
| <i>Die Stg. 2 Stg. 100 St. 100 St. 100 St.</i>          |  |                |
| <i>Die Stg. 2 Stg. 100 St. 100 St. 100 St.</i>          |  |                |
| <i>Die Stg. 2 Stg. 100 St. 100 St. 100 St.</i>          |  |                |
| <i>Die Stg. 2 Stg. 100 St. 100 St. 100 St.</i>          |  |                |
| fast 20 St                                              |  | 3.2            |
| fast 20 St                                              |  | 4.5            |
| fast 11 $\frac{1}{2}$ St                                |  | 2.6            |

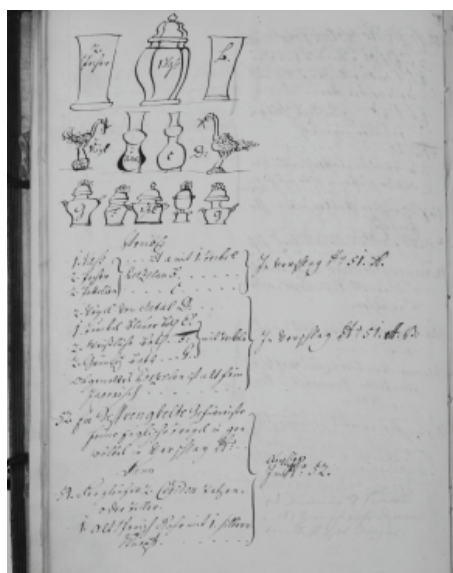
Obr. 7: Dienebierovy poznámky na rubu téhož.



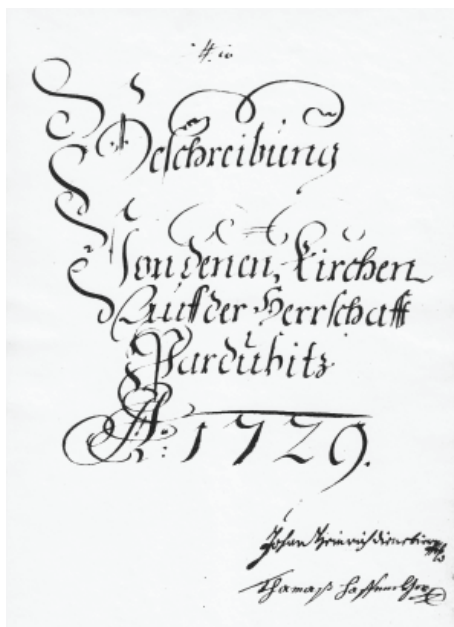
Obr. 8: J. J. Dienebier, půdorys návrhovaného Platzova zámku v Horním Vítkově inspirovaný neidentifikovanou stavbou na anglickém venkově, 1714–1716, SOA Litoměřice, pracoviště Děčín, HS Clam-Gallas, inv. č. 3154, kart. 740.



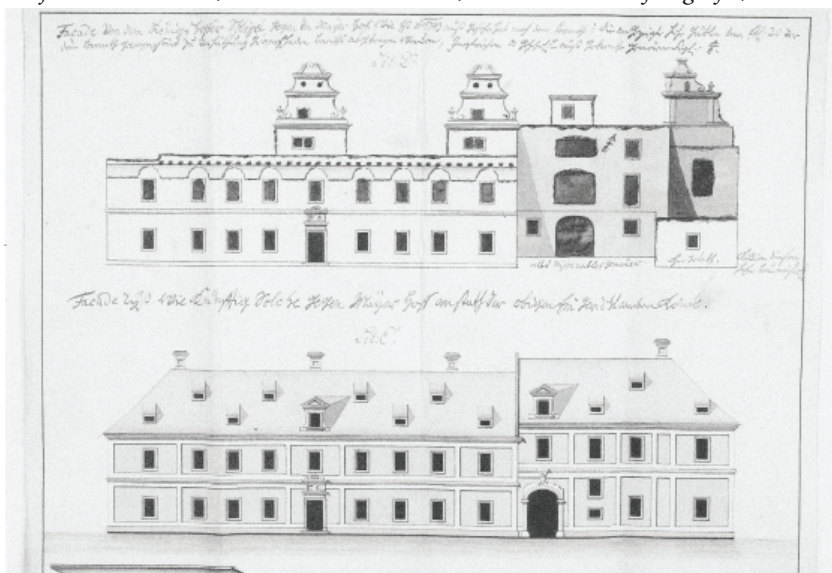
**Obr. 9:** J. J. Dienebier, průčelí návrhaného Platzova zámku v Horním Vítkově, 1714–1716, SOA Litoměřice, pracoviště Děčín, HS Clam-Gallas, inv. č. 3154, kart. 740.



**Obr. 10:** Ilustrovaný inventář gallasovské pozůstalosti, 1719, SOA Litoměřice, pracoviště Děčín, HS Clam-Gallas, inv. č. 1959, kart. 549.



**Obr. 11:** J. J. Dienebier – T. Haffenecker, *Popis kostelů pardubického panství, 1729, titulní list, Ústav dějin umění AV ČR, oddělení dokumentace, sbírka historické fotografie, neevidováno.*



**Obr. 12:** J. J. Dienebier, *návrh přestavby komorního zámku v Králově Dvoře, 1743, Národní archiv Praha, ČK, inv. č. 7373, sign. 1743/XII/ e.*

---

## Zusammenfassung

---

### *Gallasscher Hofmeister Johann Heinrich Dienebier (1677–1748)*

Neu zusammengetragene Informationen verdeutlichen die soziale Herkunft und die gesellschaftlichen Bande von Johann Heinrich Dienebier (1677–1748). Sie machen uns mit seiner 27 Jahre anhaltenden Arbeit im Dienste des bedeutsamen habsburgischen Aristokraten Johann Wenzel Gallas (1671–1719) bekannt. Dank dieser Erkenntnisse kann nun auch die Erudition dieses agilen Bauschreibers der Prager Burg voll anerkannt und dessen bisher marginalisierte Bedeutung reinterpretiert werden. Die angeführten Informationen sowie zahlreiche Materialien schriftlichen und zeichnerischen Charakters bestätigen einerseits zur Genüge Dienebiers eigene Projektionsaktivität und machen uns zuverlässig mit seiner Handschrift als Autor bekannt. Die Komparation von Dienebiers Autographen aus der Gallaser Zeit ermöglicht es sodann, die Attribution weiteren erhaltenen Materials, deren Autorschaft bereits seit langer Zeit Mutmaßungen ausgesetzt ist, zu präzisieren und zu korrigieren (insbesondere Pläne aus den Sammlungen des Archivs der Prager Burg). Dienebiers Interesse an der Problematik der Architektur und der Innenraumausstattung, nachvollziehbar bereits während seines England-Aufenthaltes, seine anspruchsvolle Rolle als Organisator römischer Barockfestivitäten und

nicht zuletzt seine rege berufliche (!) Zusammenarbeit mit den vordersten Künstlern vom Format eines J. B. Fischer von Erlach stellten für die damalige Zeit eine vollkommen einmalige Voraussetzung für die Ausübung der Funktion des Burg-Bauschreibers dar. Bei der Erfüllung so anspruchsvoller Aufgaben wie der zwei Prager Königskrönungen (1723, 1743) konnte Johann Heinrich Dienebier sodann aus seiner eigenen jahrelangen Praxis und seinen in bedeutenden ausländischen Metropolen gesammelten wertvollen Erfahrungen schöpfen.

Nicht unerheblich sind dann auch die klarer verdeutlichten sozialen Bande Dienebiers. Es ist ganz klar, dass er als hoher Beamter eines vorderen barocken Aristokraten, der damals für die sich im Umbau befindliche gallassche Wohnstatt Sorge trug, bald gute Kontakte zum Prager städtischen Milieu knüpfte (wie übrigens auch andere höhere gallassche Beamte). Bereits damals war er aus dem Titel seines Amtes als gallasscher Hofmeister mit einigen vorderen Künstlern (insbesondere mit Matyáš Bernard Braun) und Handwerkern befreundet, die er dann in seiner einflussreichen Funktion als Prager Bauschreiber auf bedeutende Weise unterstützen konnte.